



Consiglio  
dell'Unione europea

**Bruxelles, 25 novembre 2021  
(OR. en)**

**14267/21  
ADD 1**

**SOC 686  
EMPL 515  
ECOFIN 1129  
EDUC 390**

#### **NOTA DI TRASMISSIONE**

---

Origine:	Segretaria generale della Commissione europea, firmato da Martine DEPREZ, direttrice
Destinatario:	Jeppe TRANHOLM-MIKKELSEN, segretario generale del Consiglio dell'Unione europea
n. doc. Comm.:	COM(2021) 743 final - ANNEXES 1 to 7
Oggetto:	ALLEGATI della PROPOSTA DI RELAZIONE COMUNE SULL'OCCUPAZIONE DELLA COMMISSIONE E DEL CONSIGLIO

---

Si trasmette in allegato, per le delegazioni, il documento COM(2021) 743 final - ANNEXES 1 to 7.

---

All.: COM(2021) 743 final - ANNEXES 1 to 7



Bruxelles, 24.11.2021  
COM(2021) 743 final

ANNEXES 1 to 7

**ALLEGATI**

*della*

**PROPOSTA DI RELAZIONE COMUNE SULL'OCCUPAZIONE  
DELLA COMMISSIONE E DEL CONSIGLIO**

## Allegato 1. Livelli degli indicatori principali del quadro di valutazione della situazione sociale

	Pari opportunità													
	Abbandono precoce di istruzione e formazione (% della popolazione nella fascia di età 18-24 anni)			Livello individuale di competenze digitali		Percentuale di NEET tra i giovani (% della popolazione totale nella fascia di età 15-29 anni)			Divario di genere nei livelli di occupazione (punti percentuali)			Rapporto tra quintili di reddito (S80/S20)		
Anno	2018	2019	2020	2017	2019	2018	2019	2020	2018	2019	2020	2018	2019	2020
UE-27	10,5	10,2	9,9	55,0	56,0	13,1	12,6	13,7	11,6	11,5	11,1	5,05 e	5,0 e	:
ZE-19	11,0	10,6	10,2	:	:	13,2	12,7	13,9	11,0	10,7	10,1	5,1	5,0	:
UEnp	9,0	8,8	8,6	56,8	55,9	12,0	11,6	12,7	10,6	10,5	10,1	4,9	4,8	4,8
ZEnp	8,9	8,7	8,5	59,7	57,9	11,7	11,3	12,5	10,2	9,9	9,2	4,8	4,7	4,7
BE	8,6	8,4	8,1	61,0	61,0	12,0	11,8	12,0	8,4	8,0	8,2	3,8	3,6 b	3,6 b
BG	12,7	13,9	12,8	29,0	29,0	18,1	16,7	18,1	8,6	9,0	9,2	7,7	8,1	8,0
CZ	6,2	6,7	7,6	60,0	62,0 b	9,5	9,8	11,0	15,2	15,0	15,3	3,3	3,3	3,3
DK	10,4	9,9	9,3	71,0	70,0	9,6	9,6	10,2	7,0	7,2	7,0	4,1	4,1	4,0 b
DE	10,3	10,3	10,1 bp	68,0	70,0	7,9	7,6	8,6 bp	8,1	8,0	6,2 bp	5,1	4,9	6,5 b
EE	11,3	9,8	7,5	60,0	62,0	11,7	9,8	11,2	7,8	7,7	6,0	5,1	5,1	5,0
IE	5,0	5,1	5,0	48,0	53,0	11,6	11,4	14,2	12,2	12,4	12,1	4,2	4,0	:
EL	4,7	4,1	3,8	46,0	51,0	19,5	17,7	18,7	21,0	20,0	18,9	5,5	5,1	5,2
ES	17,9	17,3	16,0	55,0	57,0	15,3	14,9	17,3	12,1	11,9	11,4	6,0	5,9	5,8
FR	8,7	8,2	8,0	57,0	57,0	13,6	13,0	14,0	6,4	5,9	5,7	4,2	4,3	4,5 p
HR	3,3	3,0 u	2,2 u	41,0	53,0	15,6	14,2	14,6	10,2	10,5	11,2	5,0	4,8	4,6
IT	14,5	13,5	13,1	:u	42,0 b	23,4	22,2	23,3	19,8	19,6	19,9	6,1	6,0	:
CY	7,8	9,2	11,5	50,0	45,0	14,9	14,1	15,3	10,4	11,6	12,0	4,3	4,6	4,3
LV	8,3	8,7	7,2	48,0	43,0 b	11,6	10,3	11,9	4,2	3,8	3,8	6,8	6,5	6,3 p
LT	4,6	4,0	5,6	55,0	56,0	9,3	10,9	13,0	2,3	1,6	1,7	7,1	6,4	6,1
LU	6,3	7,2	8,2	85,0	65,0 b	7,5	6,5	7,7	8,0	9,1	7,1	5,2	5,3	5,0 b
HU	12,5	11,8	12,1	50,0	49,0	12,9	13,2	14,7	15,3	15,5	16,1	4,4	4,2	4,3
MT	14,0	13,9	12,6	57,0	56,0	7,3	7,9	9,5	21,9	20,7	17,8	4,3	4,2	4,7
NL	7,3	7,5 b	7,0	79,0	79,0	5,7	5,7	5,7	10,1	9,3	8,9	4,1	3,9	4,0 p
AT	7,3	7,8	8,1	67,0	66,0	8,4	8,3	9,5	9,0	8,8	8,0	4,0	4,2	4,1
PL	4,8 b	5,2	5,4	46,0	44,0	12,1 b	12,0	12,9	14,4	15,4	15,7	4,3	4,4	4,1 p
PT	11,8	10,6	8,9	50,0	52,0	9,6	9,2	11,0	6,8	7,2	5,9	5,2	5,2	5,0
RO	16,4	15,3	15,6	29,0	31,0	17,0	16,8	16,6	18,3	19,0	19,3	7,2	7,1	6,6
SI	4,2	4,6	4,1	54,0	55,0	8,8	8,8	9,2	7,3	6,8	6,2	3,4	3,4	3,3
SK	8,6	8,3	7,6	59,0	54,0	14,6	14,5	15,2	13,7	13,0	12,6	3,0	3,3	3,0 p
FI	8,3	7,3	8,2	76,0	76,0	10,1	9,5	10,3	3,7	2,7	2,9	3,7	3,7	3,7
SE	7,5 b	6,5	7,7	77,0	72,0 u	6,9 b	6,3	7,2	4,2 b	4,7	4,9	4,1	4,3	4,1

Nota: "UEnp" si riferisce alle medie non ponderate dell'UE e "ZEnp" alle medie non ponderate della zona euro. Indicazioni convenzionali: b = interruzione nelle serie temporali; e = stima; p = provvisorio; u = scarsa affidabilità (basso numero di osservazioni).

Fonte: Eurostat.

**Allegato 1 (segue). Livelli degli indicatori principali del quadro di valutazione della situazione sociale**

	Condizioni di lavoro eque											
	Tasso di occupazione (% della popolazione nella fascia di età 20-64 anni)			Tasso di disoccupazione (% della popolazione attiva nella fascia di età 15-74 anni)			Tasso di disoccupazione di lunga durata (% della popolazione attiva nella fascia di età 15-74 anni)			Crescita del reddito lordo disponibile delle famiglie pro capite (2008=100)		
Anno	2018	2019	2020	2018	2019	2020	2018	2019	2020	2018	2019	2020
<b>UE-27</b>	72,4	73,2	72,5	7,3	6,7	7,1	3,1	2,6	2,4	105,4	107,6	107,5
<b>ZE-19</b>	72,0	72,7	71,8	8,2	7,6	7,9	3,6	3,1	2,8	102,9	104,5	104,1
<b>UEnp</b>	73,7	74,6	73,9	6,7	6,0	6,8	2,8	2,3	2,2	110,0	113,5	112,5
<b>ZEnp</b>	73,5	74,3	73,5	7,4	6,7	7,5	3,2	2,7	2,6	105,6	108,7	108,2
<b>BE</b>	69,7	70,5	70,0	6,0	5,4	5,6	2,9	2,3	2,3	100,7	102,9	103,4
<b>BG</b>	72,1	74,7	73,1	5,3	4,3	5,2	2,9	2,3	2,2	:	:	:
<b>CZ</b>	79,9	80,3	79,7	2,2	2,0	2,6	0,7	0,6	0,6	117,5	121,3	124,1
<b>DK</b>	77,5	78,3	77,8	5,1	5,0	5,6	1,0	0,8	0,9	115,0	117,4	116,9
<b>DE</b>	79,9	80,6	80,0 bp	3,4	3,1	3,8 bp	1,4	1,2	1,1 bp	111,9	112,9	113,2
<b>EE</b>	79,5	80,2	78,8	5,4	4,4	6,8	1,3	0,9	1,2	121,1	129,4	:
<b>IE</b>	74,1	75,1	73,4	5,8	5,0	5,7	2,1	1,6	1,3	101,1	104,5	110,3
<b>EL</b>	59,5	61,2	61,1	19,3	17,3	16,3	13,6	12,2	10,9	72,2	74,9	73,9
<b>ES</b>	67,0	68,0	65,7	15,3	14,1	15,5	6,4	5,3	5,0	96,2	99,2	93,8
<b>FR</b>	72,0	72,3	72,1	9,0	8,4	8,0	2,5	2,3	1,9	104,4	106,3	:
<b>HR</b>	65,2	66,7	66,9	8,5	6,6	7,5	3,4	2,4	2,1	106,0	110,9	111,1
<b>IT</b>	63,0	63,5	62,6	10,6	10,0	9,2	6,2	5,6	4,7	93,8	94,1	92,0
<b>CY</b>	73,9	75,7	74,9	8,4	7,1	7,6	2,7	2,1	2,1	92,7	97,9	94,7
<b>LV</b>	76,8	77,4	77,0	7,4	6,3	8,1	3,1	2,4	2,2	115,4	118,8	121,6
<b>LT</b>	77,8	78,2	76,7	6,2	6,3	8,5	2,0	1,9	2,5	124,5	133,3	143,4
<b>LU</b>	72,1	72,8	72,1	5,6	5,6	6,8	1,4	1,3	1,7	107,1	108,3	111,4
<b>HU</b>	74,4	75,3	75,0	3,7	3,4	4,3	1,4	1,1	1,1	127,0	133,5	131,9
<b>MT</b>	75,5	76,8	77,3	3,7	3,6	4,4	1,8	0,9	1,1	124,1	127,8	125,5
<b>NL</b>	79,2	80,1	80,0	3,8	3,4	3,8	1,4	1,0	0,9	104,5	105,7	106,9
<b>AT</b>	76,2	76,8	75,5	4,9	4,5	5,4	1,4	1,1	1,3	98,1	99,2	97,2
<b>PL</b>	72,2	73,0	73,6	3,9	3,3	3,2	1,0	0,7	0,6	133,3	140,3	145,2
<b>PT</b>	75,4	76,1	74,7	7,1	6,5	6,9	3,1	2,8	2,3	104,0	107,8	106,2
<b>RO</b>	69,9	70,9	70,8	4,2	3,9	5,0	1,8	1,7	1,5	136,8	142,6	:
<b>SI</b>	75,4	76,4	75,6	5,1	4,5	5,0	2,2	1,9	1,9	106,6	110,6	114,7
<b>SK</b>	72,4	73,4	72,5	6,5	5,8	6,7	4,0	3,4	3,2	121,1	123,6	123,3
<b>FI</b>	76,3	77,2	76,5	7,4	6,7	7,8	1,6	1,2	1,2	106,6	108,9	108,6
<b>SE</b>	82,4 b	82,1	80,8	6,4 b	6,8	8,3	1,1 b	0,9	1,1	118,2	119,5	117,7

Nota: "UEnp" si riferisce alle medie non ponderate dell'UE e "ZEnp" alle medie non ponderate della zona euro. Il reddito lordo reale disponibile delle famiglie pro capite è misurato utilizzando il "reddito non corretto" (vale a dire senza tenere conto dei trasferimenti sociali in natura) e senza adeguamenti per tenere conto degli standard di potere d'acquisto.

Indicazioni convenzionali: b = interruzione nelle serie temporali; e = stima; p = provvisorio; u = scarsa affidabilità (basso numero di osservazioni).

Fonte: Eurostat.

**Allegato 1 (segue). Livelli degli indicatori principali del quadro di valutazione della situazione sociale**

	Protezione sociale e inclusione											
	Tasso di rischio di povertà o di esclusione sociale			Tasso di rischio di povertà o di esclusione sociale dei minori (fascia di età 0-17 anni)			Effetto dei trasferimenti sociali sulla riduzione della povertà (pensioni escluse)			Divario nei livelli di occupazione tra persone con e senza disabilità		
Anno	2018	2019	2020	2018	2019	2020	2018	2019	2020	2018	2019	2020
<b>UE-27</b>	21,7 e	21,1 e	21,9 be	24,0 e	22,8 e	24,2 be	32,8 e	32,38 e	32,68 be	23,5	24,4	24,5 e
<b>ZE-19</b>	21,4	20,7	22,0 be	23,8	22,8	24,7 be	31,7	32,8	32,68 e	22,1	23,4	23,4 e
<b>UEnp</b>	21,6	21,0	20,6	23,2	22,2	21,8	34,2	34,7	34,7	25,5	25,6	25,8
<b>ZEnp</b>	21,2	20,5	20,2	22,8	21,8	21,4	33,7	35,4	34,7	23,6	24,5	24,3
<b>BE</b>	20,5	20,0 b	20,4 b	23,5	23,0 b	22,2 b	35,2	41,73 b	44,92 b	32,0	33,1	36,3 b
<b>BG</b>	33,2	33,2	33,6	34,4	36,1	36,2	25,4	23,7	20,4	38,0	34,8	33,0
<b>CZ</b>	11,8	12,1	11,5	13,0	13,0	12,9	38,5	39,2	40,6	28,4	26,3	25,6
<b>DK</b>	17,5	17,3	16,8	15,4	13,9	13,5	47,3	47,3	52,36 b	18,2	16,6	18,1
<b>DE</b>	18,5	17,3	22,5 b	17,5	15,4	25,1 b	33,3	36,2	31,48 b	29,5	26,5	32,4 b
<b>EE</b>	23,6	23,7	22,8	17,0	19,7	17,4	26,8	28,2	31,7	18,3	21,2	20,6
<b>IE</b>	20,8	20,6	:	24,8	23,8	:	51,8	57,7	:	40,0	44,0	:
<b>EL</b>	30,3	29,0	27,5	34,1	31,2	31,5	20,3	22,8	25,0	29,8	29,0	28,2
<b>ES</b>	27,3	26,2	27,0	30,6	31,3	31,8	22,9	23,1	23,4	26,5	30,1	21,6
<b>FR</b>	18,0	18,9	18,9 p	24,0	24,2	22,6 p	44,4	42,1	46,92 p	15,7	18,9	22,8 p
<b>HR</b>	22,1	20,8	20,5	22,2	19,1	18,4	24,9	24,7	23,1	32,7	33,5	32,9
<b>IT</b>	25,7	24,6	:	29,6	27,1	:	21,6	20,2	:	14,9	16,9	:
<b>CY</b>	19,1	18,6	17,6	20,5	20,3	19,0	36,4	35,2	34,7	23,5	22,0	23,5
<b>LV</b>	28,5	26,7	25,1 p	23,8	18,8	19,8 p	19,1	23,4	23,4 p	19,3	19,0	:
<b>LT</b>	28,5	25,5	24,5	28,8	25,8	23,1	22,9	31,6	29,4	30,7	26,0	22,7
<b>LU</b>	20,1	20,1	19,9 b	23,4	25,4	24,2 b	40,4	34,0	39,37 b	18,3	20,1	22,1 b
<b>HU</b>	20,6	20,0	19,4	26,6	24,1	21,7	48,8	38,5	44,1	28,5	28,6	31,2
<b>MT</b>	19,2	20,8	19,9	23,3	23,9	22,6	30,6	26,3	21,0	31,2	28,1	29,4
<b>NL</b>	16,5	16,5	15,8 p	15,1	15,4	15,9 p	39,0	38,3	36,15 p	22,4	26,5	25,2 p
<b>AT</b>	16,8	16,5	16,7	21,6	20,1	21,9	43,3	49,2	41,1	20,1	21,9	20,5
<b>PL</b>	18,2	17,9	17,0 p	16,9	16,3	16,1 p	40,3	36,9	36,75 p	33,5	33,4	31,3 p
<b>PT</b>	21,6	21,1	20,0	22,4	21,9	21,9	23,8	24,2	26,0	18,3	19,2	18,2
<b>RO</b>	38,9	36,3	35,8	45,3	40,0	41,5	16,1	15,3	15,8	30,4	29,2	30,4
<b>SI</b>	15,4	13,7	14,3	13,1	11,6	12,1	43,2	45,5	44,6	17,3	18,5	21,7
<b>SK</b>	15,2	14,9	13,8 p	23,3	21,3	18,4 p	31,1	38,0	40,0 p	23,1	23,1	23,6 p
<b>FI</b>	16,6	15,4	15,9	15,9	13,8	14,5	53,7	54,0	51,4	17,8	20,6	19,9
<b>SE</b>	17,7	18,4	17,7	20,5	23,0	20,2	43,3	40,8	42,7	30,1	24,9	28,9

Nota: "UEnp" si riferisce alle medie non ponderate dell'UE e "ZEnp" alle medie non ponderate della zona euro. Indicazioni convenzionali: b = interruzione nelle serie temporali; e = stima; p = provvisorio; u = scarsa affidabilità (basso numero di osservazioni).

Fonte: Eurostat.

**Allegato 1 (segue). Livelli degli indicatori principali del quadro di valutazione della situazione sociale**

	Protezione sociale e inclusione (segue)								
	Onerosità eccessiva dei costi abitativi			Bambini di età inferiore a 3 anni inseriti in strutture formali di cura dell'infanzia			Esigenze di cure mediche insoddisfatte dichiarate dall'interessato		
Anno	2018	2019	2020	2018	2019	2020	2018	2019	2020
UE-27	9,4 e	9,9 be	34,7 e	35,3 e	:	1,8 e	1,7 e	:	9,4 e
ZE-19	9,8	10,8 be	39,2	41,0	:	1,4	1,3	:	9,8
UEnp	8,3	8,1	33,2	35,0	31,9	2,7	2,5	2,8	8,3
ZEnp	8,0	8,1	36,9	39,1	35,7	3,0	2,6	2,6	8,0
BE	8,4 b	7,8 b	54,4	55,5 b	54,6 b	1,8	1,8 b	1,5 b	8,4 b
BG	16,0	14,4	16,2	19,7	15,0	1,9	1,4	1,4	16,0
CZ	6,9	6,5	9,0	6,3	4,8	0,3	0,5	0,4	6,9
DK	15,6	14,1 b	63,2	66,0	67,7	1,3	1,8	1,7	15,6
DE	13,9	19,9 b	29,8	31,3	16,4 b	0,2	0,3	0,1 b	13,9
EE	4,4	12,4	28,3	31,8	26,7	16,4	15,5	13,0	4,4
IE	4,2	:	37,7	40,8	:	2,0	2,0	:	4,2
EL	36,2	32,6	40,9	32,4	20,5	8,8	8,1	6,4	36,2
ES	8,5	8,2	50,5	57,4	45,5	0,2	0,2	0,4	8,5
FR	5,5	:	50,0	50,8	57,2 p	1,2	1,2	2,6 p	5,5
HR	4,7	4,2	17,8	15,7	20,4	1,4	1,4	1,5	4,7
IT	8,7	:	25,7	26,3	:	2,4	1,8	:	8,7
CY	2,3	1,9	31,4	31,1	20,7	1,4	1,0	0,4	2,3
LV	5,4	4,8 p	27,4	28,3	26,3 p	6,2	4,3	5,3 p	5,4
LT	4,8	2,7	20,8	26,6	16,2	2,2	1,4	1,7	4,8
LU	10,1	8,5 b	60,5	60,0	63,2 b	0,3	0,2	0,1 b	10,1
HU	4,2	5,2	16,5	16,9	10,5	0,8	1,0	0,7	4,2
MT	2,6	2,8	32,1	38,3	29,7	0,2	0,0 n	0,0 n	2,6
NL	9,9	8,3 p	56,8	64,8	67,6 p	0,2	0,2	0,2 p	9,9
AT	7,0	6,3	20,0	22,7	21,1	0,1	0,3	0,1	7,0
PL	6,0	4,9 p	10,9	10,2	11,2 p	4,2	4,2	12,7 p	6,0
PT	5,7	4,1	50,2	52,9	53,0	2,1	1,7	1,6	5,7
RO	8,6	7,1	13,2	14,1	6,8	4,9	4,9	4,7	8,6
SI	4,1	4,4	46,3	46,9	44,3	3,3	2,9	2,7	4,1
SK	5,7	0,5 p	1,4	6,6	4,8 p	2,6	2,7	3,2 p	5,7
FI	4,0	4,1	37,2	38,2	39,6	4,7	4,7	5,4	4,0
SE	9,4	8,3	49,4	53,1	54,1	1,5	1,4	1,5	9,4

Nota: "UEnp" si riferisce alle medie non ponderate dell'UE e "ZEnp" alle medie non ponderate della zona euro.

Indicazioni convenzionali: b = interruzione nelle serie temporali; e = stima; p = provvisorio; u = scarsa affidabilità (basso numero di osservazioni).

Fonte: Eurostat.

## Allegato 2. Variazioni degli indicatori principali del quadro di valutazione della situazione sociale e scarto dalla media UE

Anno	Pari opportunità e accesso														
	Abbandono precoce di istruzione e formazione (% della popolazione nella fascia di età 18-24 anni)			Livello individuale di competenze digitali			Percentuale di NEET tra i giovani (% della popolazione totale nella fascia di età 15-29 anni)			Divario di genere nei livelli di occupazione (punti percentuali)			Rapporto tra quintili di reddito (S80/S20)		
	2020			2019			2020			2020			2020		
	Variazione su base annua	Scarto dalla media UE	Variazioni su base annua per SM rispetto alla variazione su base annua per l'UE	Variazioni su base annua	Scarto dalla media UE	Variazioni su base annua per SM rispetto alla variazione su base annua per l'UE	Variazione su base annua	Scarto dalla media UE	Variazioni su base annua per SM rispetto alla variazione su base annua per l'UE	Variazione su base annua	Scarto dalla media UE	Variazioni su base annua per SM rispetto alla variazione su base annua per l'UE	Variazioni su base annua	Scarto dalla media UE	Variazioni su base annua per SM rispetto alla variazione su base annua per l'UE
UE-27	-0,3	1,3	-0,1	1,0	0,1	1,4	1,1	1,0	0,0	-0,4	1,0	0,0	:	:	:
ZE-19	-0,4	1,6	-0,2	:	:	:	1,2	1,2	0,1	-0,6	0,0	-0,2	:	:	:
UEnp	-0,2	0,0	0,0	-0,4	0,0	0,0	1,1	0,0	0,0	-0,4	0,0	0,0	0,0	0,0	0,0
ZEnp	-0,3	-0,2	-0,1	-0,9	2,0	-0,6	1,2	-0,2	0,1	-0,7	-0,9	-0,3	0,0	-0,1	0,1
BE	-0,3	-0,5	-0,1	0,0	5,1	0,4	0,2	-0,7	-0,9	0,2	-1,9	0,6	0,0 b	-1,1	0,1
BG	-1,1	4,2	-0,9	0,0	-26,9	0,4	1,4	5,4	0,3	0,2	-0,9	0,6	-0,1	3,2	-0,1
CZ	0,9	-1,0	1,1	2,0	6,1	2,4	1,2	-1,7	0,1	0,3	5,2	0,7	0,0	-1,4	0,0
DK	-0,6	0,7	-0,4	-1,0	14,1	-0,6	0,6	-2,5	-0,5	-0,2	-3,1	0,2	-0,1 b	-0,8	-0,1
DE	-0,2 bp	1,5	0,0	2,0	14,1	2,4	1,0 bp	-4,1	-0,1	-1,8 bpu	-3,9	-1,4	1,6 b	1,7	1,6
EE	-2,3	-1,1	-2,1	2,0	6,1	2,4	1,4	-1,5	0,3	-1,7	-4,1	-1,3	-0,1	0,3	0,0
IE	-0,1	-3,6	0,1	5,0	-2,9	5,4	2,8	1,5	1,7	-0,3	2,0	0,1	:	:	:
EL	-0,3	-4,8	-0,1	5,0	-4,9	5,4	1,0	6,0	-0,1	-1,1	8,8	-0,7	0,0	0,4	0,1
ES	-1,3	7,4	-1,1	2,0	1,1	2,4	2,4	4,6	1,3	-0,5	1,3	-0,1	-0,2	1,0	-0,1
FR	-0,2	-0,6	0,0	0,0	1,1	0,4	1,0	1,3	-0,1	-0,2	-4,4	0,2	0,2 p	-0,3	0,2
HR	-0,8 u	-6,4	-0,6	12,0	-2,9	12,4	0,4	1,9	-0,7	0,7	1,1	1,1	-0,2	-0,2	-0,1
IT	-0,4	4,5	-0,2	:	-13,9	:	1,1	10,6	0,0	0,3	9,8	0,7	:	:	:
CY	2,3	2,9	2,5	-5,0	-10,9	-4,6	1,2	2,6	0,1	0,4	1,9	0,8	-0,3	-0,5	-0,2
LV	-1,5	-1,4	-1,3	-5,0	-12,9	-4,6	1,6	-0,8	0,5	0,0	-6,3	0,4	-0,3 p	1,5	-0,2
LT	1,6	-3,0	1,8	1,0	0,1	1,4	2,1	0,3	1,0	0,1	-8,4	0,5	-0,3	1,4	-0,3
LU	1,0	-0,4	1,2	-20,0	9,1	-19,6	1,2	-5,0	0,1	-2,0	-3,0	-1,6	-0,4 b	0,2	-0,3
HU	0,3	3,5	0,5	-1,0	-6,9	-0,6	1,5	2,0	0,4	0,6	6,0	1,0	0,1	-0,5	0,1
MT	-1,3	4,0	-1,1	-1,0	0,1	-0,6	1,6	-3,2	0,5	-2,9	7,7	-2,5	0,5	-0,1	0,5
NL	-0,5	-1,6	-0,3	0,0	23,1	0,4	0,0	-7,0	-1,1	-0,4	-1,2	0,0	0,1 p	-0,7	0,1
AT	0,3	-0,5	0,5	-1,0	10,1	-0,6	1,2	-3,2	0,1	-0,8	-2,1	-0,4	-0,1	-0,7	0,0
PL	0,2	-3,2	0,4	-2,0	-11,9	-1,6	0,9	0,2	-0,2	0,3	5,6	0,7	-0,3 p	-0,7	-0,3
PT	-1,7	0,3	-1,5	2,0	-3,9	2,4	1,8	-1,7	0,7	-1,3	-4,2	-0,9	-0,2	0,2	-0,1
RO	0,3	7,0	0,5	2,0	-24,9	2,4	-0,2	3,9	-1,3	0,3	9,2	0,7	-0,5	1,9	-0,4
SI	-0,5	-4,5	-0,3	1,0	-0,9	1,4	0,4	-3,5	-0,7	-0,6	-3,9	-0,2	-0,1	-1,4	0,0
SK	-0,7	-1,0	-0,5	-5,0	-1,9	-4,6	0,7	2,5	-0,4	-0,4	2,5	0,0	-0,3 p	-1,7	-0,3
FI	0,9	-0,4	1,1	0,0	20,1	0,4	0,8	-2,4	-0,3	0,2	-7,2	0,6	0,0	-1,0	0,1
SE	1,2	-0,9	1,4	-5,0	16,1	-4,6	0,9	-5,5	-0,2	0,2	-5,2	0,6	-0,2	-0,6	-0,2

Nota: "UEnp" si riferisce alle medie non ponderate dell'UE e "ZEnp" alle medie non ponderate della zona euro. Lo scarto dalla media UE è calcolato in relazione alla media non ponderata. La variazione del livello individuale di competenze digitali è calcolata rispetto al 2017 (i dati per il 2018 non sono disponibili).

Indicazioni convenzionali: b = interruzione nelle serie temporali; e = stima; p = provvisorio; u = scarsa affidabilità (basso numero di osservazioni).

Fonte: Eurostat.

**Allegato 2 (segue). Variazioni degli indicatori principali del quadro di valutazione della situazione sociale e scarto dalla media UE**

Anno	Condizioni di lavoro eque											
	Tasso di occupazione (% della popolazione nella fascia di età 20-64 anni)			Tasso di disoccupazione (% della popolazione attiva nella fascia di età 15-74 anni)			Tasso di disoccupazione di lunga durata (% della popolazione attiva nella fascia di età 15-74 anni)			Crescita del reddito lordo disponibile delle famiglie pro capite (2008=100)		
	2020			2020			2020			2020		
	Variazion e su base annua	Scarto dalla media UE	Variazion e su base annua per SM rispetto alla variazion e su base annua per l'UE	Variazion e su base annua	Scarto dalla media UE	Variazion e su base annua per SM rispetto alla variazion e su base annua per l'UE	Variazion e su base annua	Scarto dalla media UE	Variazion e su base annua per SM rispetto alla variazion e su base annua per l'UE	Variazion e su base annua	Scarto dalla media UE	Variazion e su base annua per SM rispetto alla variazion e su base annua per l'UE
UE-27	-0,7	-1,4	0,0	0,4	0,3	-0,4	-0,2	0,2	-0,1	-0,1	-5,0	-0,4
ZE-19	-0,9	-2,1	-0,2	0,3	1,1	-0,5	-0,3	0,6	-0,2	-0,4	-8,4	-0,7
UEnp	-0,7	0,0	0,0	0,8	0,0	0,0	-0,1	0,0	0,0	0,3	0,0	0,0
ZEnp	-0,8	-0,4	-0,1	0,7	0,7	0,0	-0,1	0,4	0,0	0,3	-4,2	0,0
BE	-0,5	-3,9	0,2	0,2	-1,2	-0,6	0,0	0,1	0,1	0,5	-9,1	0,2
BG	-1,6	-0,8	-0,9	0,9	-1,6	0,1	-0,1	0,0	0,0	0,0	:	-0,3
CZ	-0,6	5,8	0,1	0,6	-4,2	-0,2	0,0	-1,6	0,1	2,3	11,6	1,9
DK	-0,5	3,9	0,2	0,6	-1,2	-0,2	0,1	-1,3	0,2	-0,4	4,4	-0,7
DE	-0,6 bpu	6,1	0,1	0,7 bp	-3,0	-0,1	-0,1 bp	-1,1	0,0	0,3	0,7	-0,1
EE	-1,4	4,9	-0,7	2,4	0,0	1,6	0,3	-1,0	0,4	0,0	:	-0,3
IE	-1,7	-0,5	-1,0	0,7	-1,1	-0,1	-0,3	-0,9	-0,2	5,5	-2,2	5,2
EL	-0,1	-12,8	0,6	-1,0	9,5	-1,8	-1,3	8,7	-1,2	-1,3	-38,6	-1,7
ES	-2,3	-8,2	-1,6	1,4	8,7	0,6	-0,3	2,8	-0,2	-5,4	-18,7	-5,7
FR	-0,2	-1,8	0,5	-0,4	1,2	-1,2	-0,4	-0,3	-0,3	0,0	:	-0,3
HR	0,2	-7,0	0,9	0,9	0,7	0,1	-0,3	-0,1	-0,2	0,2	-1,4	-0,1
IT	-0,9	-11,3	-0,2	-0,8	2,4	-1,6	-0,9	2,5	-0,8	-2,2	-20,5	-2,5
CY	-0,8	1,0	-0,1	0,5	0,8	-0,3	0,0	-0,1	0,1	-3,3	-17,8	-3,6
LV	-0,4	3,1	0,3	1,8	1,3	1,0	-0,2	0,0	-0,1	2,3	9,1	2,0
LT	-1,5	2,8	-0,8	2,2	1,7	1,4	0,6	0,3	0,7	7,6	31,0	7,3
LU	-0,7	-1,8	0,0	1,2	0,0	0,4	0,4	-0,5	0,5	2,9	-1,1	2,5
HU	-0,3	1,1	0,4	0,9	-2,5	0,1	0,0	-1,1	0,1	-1,2	19,4	-1,5
MT	0,5	3,4	1,2	0,8	-2,4	0,0	0,2	-1,1	0,3	-1,8	13,0	-2,1
NL	-0,1	6,1	0,6	0,4	-3,0	-0,4	-0,1	-1,3	0,0	1,2	-5,6	0,8
AT	-1,3	1,6	-0,6	0,9	-1,4	0,1	0,2	-0,9	0,3	-2,0	-15,3	-2,3
PL	0,6	-0,3	1,3	-0,1	-3,6	-0,9	-0,1	-1,6	0,0	3,5	32,7	3,2
PT	-1,4	0,8	-0,7	0,4	0,1	-0,4	-0,5	0,1	-0,4	-1,5	-6,3	-1,8
RO	-0,1	-3,1	0,6	1,1	-1,8	0,3	-0,2	-0,7	-0,1	0,0	:	-0,3
SI	-0,8	1,7	-0,1	0,5	-1,8	-0,3	0,0	-0,3	0,1	3,7	2,2	3,4
SK	-0,9	-1,4	-0,2	0,9	-0,1	0,1	-0,2	1,0	-0,1	-0,2	10,8	-0,5
FI	-0,7	2,6	0,0	1,1	1,0	0,3	0,0	-1,0	0,1	-0,3	-3,9	-0,6
SE	-1,3	6,9	-0,6	1,5	1,5	0,7	0,2	-1,1	0,3	-1,5	5,3	-1,8

Nota: "UEnp" si riferisce alle medie non ponderate dell'UE e "ZEnp" alle medie non ponderate della zona euro. Lo scarto dalla media UE è calcolato in relazione alla media non ponderata. Il reddito lordo reale disponibile delle famiglie pro capite è misurato utilizzando il "reddito non corretto" (vale a dire senza tenere conto dei trasferimenti sociali in natura) e senza adeguamenti per tenere conto degli standard di potere d'acquisto. Indicazioni convenzionali: b = interruzione nelle serie temporali; e = stima; p = provvisorio; u = scarsa affidabilità (basso numero di osservazioni).

Fonte: Eurostat, OCSE.



**Allegato 2 (segue). Variazioni degli indicatori principali del quadro di valutazione della situazione sociale e scarto dalla media UE**

Anno	Protezione sociale e inclusione											
	Tasso di rischio di povertà o di esclusione sociale			Tasso di rischio di povertà o di esclusione sociale dei minori (fascia di età 0-17 anni)			Effetto dei trasferimenti sociali sulla riduzione della povertà (pensioni escluse)			Divario nei livelli di occupazione tra persone con e senza disabilità		
	2020			2020			2020			2020		
	Variazion e su base annua	Scarto dalla media UE	Variazion e su base annua per SM rispetto alla variazion e su base annua per l'UE	Variazion e su base annua	Scarto dalla media UE	Variazion e su base annua per SM rispetto alla variazion e su base annua per l'UE	Variazion e su base annua	Scarto dalla media UE	Variazion e su base annua per SM rispetto alla variazion e su base annua per l'UE	Variazion e su base annua	Scarto dalla media UE	Variazion e su base annua per SM rispetto alla variazion e su base annua per l'UE
UE-27	0,8 be	1,3	1,0	1,4 be	2,4	1,6	0,3 be	-2,0	0,0	0,1 e	-1,3	-0,2
ZE-19	1,3 be	1,4	1,5	1,9 be	2,9	2,1	-0,1 e	-2,0	-0,4	0,0 e	-2,4	-0,3
UEnp	-0,2	0,0	0,0	-0,2	0,0	0,0	0,3	0,0	0,0	0,3	0,0	0,0
ZEnp	-0,1	-0,4	0,1	0,1	-0,4	0,2	-0,2	0,1	-0,4	0,2	-1,5	-0,1
BE	0,4 b	-0,2	0,6	-0,8 b	0,4	-0,6	3,2 b	10,3	2,9	3,2 b	10,5	2,9
BG	0,4	13,0	0,6	0,1	14,4	0,3	-3,3	-14,3	-3,5	-1,8	7,2	-2,1
CZ	-0,6	-9,1	-0,4	-0,1	-8,9	0,1	1,5	6,0	1,2	-0,7	-0,2	-1,0
DK	-0,5	-3,8	-0,3	-0,4	-8,3	-0,2	5,1 b	17,7	4,8	1,5	-7,7	1,2
DE	5,2 b	1,9	5,4	9,7 b	3,3	9,9	-4,7 b	-3,2	-5,0	5,9 b	6,6	5,6
EE	-0,9	2,2	-0,7	-2,3	-4,4	-2,1	3,5	-3,0	3,3	-0,6	-5,2	-0,9
IE	:	:	:	:	:	:	:	:	:	:	:	:
EL	-1,5	6,9	-1,3	0,3	9,7	0,5	2,2	-9,7	1,9	-0,8	2,4	-1,1
ES	0,8	6,4	1,0	0,5	10,0	0,7	0,3	-11,3	0,1	-8,5	-4,2	-8,8
FR	0,0 p	-1,7	0,2	-1,6 p	0,8	-1,4	4,8 p	12,3	4,5	3,9 p	-3,0	3,6
HR	-0,3	-0,1	-0,1	-0,7	-3,4	-0,5	-1,6	-11,5	-1,8	-0,6	7,1	-0,9
IT	:	:	:	:	:	:	:	:	:	:	:	:
CY	-1,0	-3,0	-0,8	-1,3	-2,8	-1,1	-0,5	0,0	-0,8	1,5	-2,3	1,2
LV	-1,6 p	4,5	-1,4	1,0 p	-2,0	1,2	0,0 p	-11,3	-0,3	:	:	:
LT	-1,0	3,9	-0,8	-2,7	1,3	-2,5	-2,2	-5,3	-2,4	-3,3	-3,1	-3,6
LU	-0,2 b	-0,7	0,0	-1,2 b	2,4	-1,0	5,4 b	4,7	5,2	2,0 b	-3,7	1,7
HU	-0,6	-1,2	-0,4	-2,4	-0,1	-2,2	5,6	9,4	5,3	2,6	5,4	2,3
MT	-0,9	-0,7	-0,7	-1,3	0,8	-1,1	-5,3	-13,6	-5,5	1,3	3,6	1,0
NL	-0,7 p	-4,8	-0,5	0,5 p	-5,9	0,7	-2,2 p	1,5	-2,4	-1,3 p	-0,6	-1,6
AT	0,2	-3,9	0,4	1,8	0,1	2,0	-8,1	6,4	-8,4	-1,4	-5,3	-1,7
PL	-0,9 p	-3,6	-0,7	-0,2 p	-5,7	0,0	-0,1 p	2,1	-0,4	-2,1 p	5,5	-2,4
PT	-1,1	-0,6	-0,9	0,0	0,1	0,2	1,8	-8,6	1,5	-1,0	-7,6	-1,3
RO	-0,5	15,2	-0,3	1,5	19,7	1,7	0,5	-18,8	0,3	1,2	4,6	0,9
SI	0,6	-6,3	0,8	0,5	-9,7	0,7	-0,8	10,0	-1,1	3,2	-4,1	2,9
SK	-1,1 p	-6,8	-0,9	-2,9 p	-3,4	-2,7	2,0 p	5,3	1,7	0,5 p	-2,2	0,2
FI	0,5	-4,7	0,7	0,7	-7,3	0,9	-2,6	16,7	-2,8	-0,7	-5,9	-1,0
SE	-0,7	-2,9	-0,5	-2,8	-1,6	-2,6	1,9	8,0	1,6	4,0	3,1	3,7

Nota: "UEnp" si riferisce alle medie non ponderate dell'UE e "ZEnp" alle medie non ponderate della zona euro. Lo scarto dalla media UE è calcolato in relazione alla media non ponderata. Indicazioni convenzionali: b = interruzione nelle serie temporali; e = stima; p = provvisorio; u = scarsa affidabilità (basso numero di osservazioni).

Fonte: Eurostat.

**Allegato 2 (segue). Variazioni degli indicatori principali del quadro di valutazione della situazione sociale e scarto dalla media UE**

Anno	Protezione sociale e inclusione (segue)								
	Onerosità eccessiva dei costi abitativi			Bambini di età inferiore a 3 anni inseriti in strutture formali di cura dell'infanzia			Esigenze di cure mediche insoddisfatte dichiarate dall'interessato		
	2020			2020			2020		
	Variazione su base annua	Scarto dalla media UE	Variazione su base annua per SM rispetto alla variazione su base annua per l'UE	Variazione su base annua	Scarto dalla media UE	Variazione su base annua per SM rispetto alla variazione su base annua per l'UE	Variazione su base annua	Scarto dalla media UE	Variazione su base annua per SM rispetto alla variazione su base annua per l'UE
UE-27	0,5 be	1,8	0,9	:	:	:	:	:	:
ZE-19	1,0 be	2,7	1,4	:	:	:	:	:	:
UEnp	-0,4	0,0	0,0	-3,2	0,0	0,0	0,2	0,0	0,0
ZEnp	-0,2	0,0	0,2	-4,0	3,8	-0,8	-0,1	-0,1	-0,4
BE	-0,6 b	-0,3	-0,2	-0,9 b	22,7	2,3	-0,3 b	-1,3	-0,5
BG	-1,6	6,3	-1,2	-4,7	-16,9	-1,5	0,0	-1,4	-0,2
CZ	-0,4	-1,6	0,0	-1,5	-27,1	1,7	-0,1	-2,4	-0,3
DK	-1,5 b	6,0	-1,1	1,7	35,8	4,9	-0,1	-1,1	-0,3
DE	6,0 b	11,8	6,4	-14,9 b	-15,5	-11,7	-0,2 b	-2,7	-0,4
EE	8,0	4,3	8,4	-5,1	-5,2	-1,9	-2,5	10,2	-2,7
IE	:	:	:	:	:	:	:	:	:
EL	-3,6	24,5	-3,2	-11,9	-11,4	-8,7	-1,7	3,6	-1,9
ES	-0,3	0,1	0,1	-11,9	13,6	-8,7	0,2	-2,4	0,0
FR	:	:	:	6,4 p	25,3	9,6	1,4 p	-0,2	1,2
HR	-0,5	-3,9	-0,1	4,7	-11,5	7,9	0,1	-1,3	-0,1
IT	:	:	:	:	:	:	:	:	:
CY	-0,4	-6,2	0,0	-10,4	-11,2	-7,2	-0,6	-2,4	-0,8
LV	-0,6 p	-3,3	-0,2	-2,0 p	-5,6	1,2	1,0 p	2,5	0,8
LT	-2,1	-5,4	-1,7	-10,4	-15,7	-7,2	0,3	-1,1	0,1
LU	-1,6 b	0,4	-1,2	3,2 b	31,3	6,4	-0,1 b	-2,7	-0,3
HU	1,0	-2,9	1,4	-6,4	-21,4	-3,2	-0,3	-2,1	-0,5
MT	0,2	-5,3	0,6	-8,6	-2,2	-5,4	0,0 n	-2,8	-0,2
NL	-1,6 p	0,2	-1,2	2,8 p	35,7	6,0	0,0 p	-2,6	-0,2
AT	-0,7	-1,8	-0,3	-1,6	-10,8	1,6	-0,2	-2,7	-0,4
PL	-1,1 p	-3,2	-0,7	1,0 p	-20,7	4,2	8,5 p	9,9	8,3
PT	-1,6	-4,0	-1,2	0,1	21,1	3,3	-0,1	-1,2	-0,3
RO	-1,5	-1,0	-1,1	-7,3	-25,1	-4,1	-0,2	1,9	-0,4
SI	0,3	-3,7	0,7	-2,6	12,4	0,6	-0,2	-0,1	-0,4
SK	-5,2 p	-7,6	-4,8	-1,8 p	-27,1	1,4	0,5 p	0,4	0,3
FI	0,1	-4,0	0,5	1,4	7,7	4,6	0,7	2,6	0,5
SE	-1,1	0,2	-0,7	1,0	22,2	4,2	0,1	-1,3	-0,1

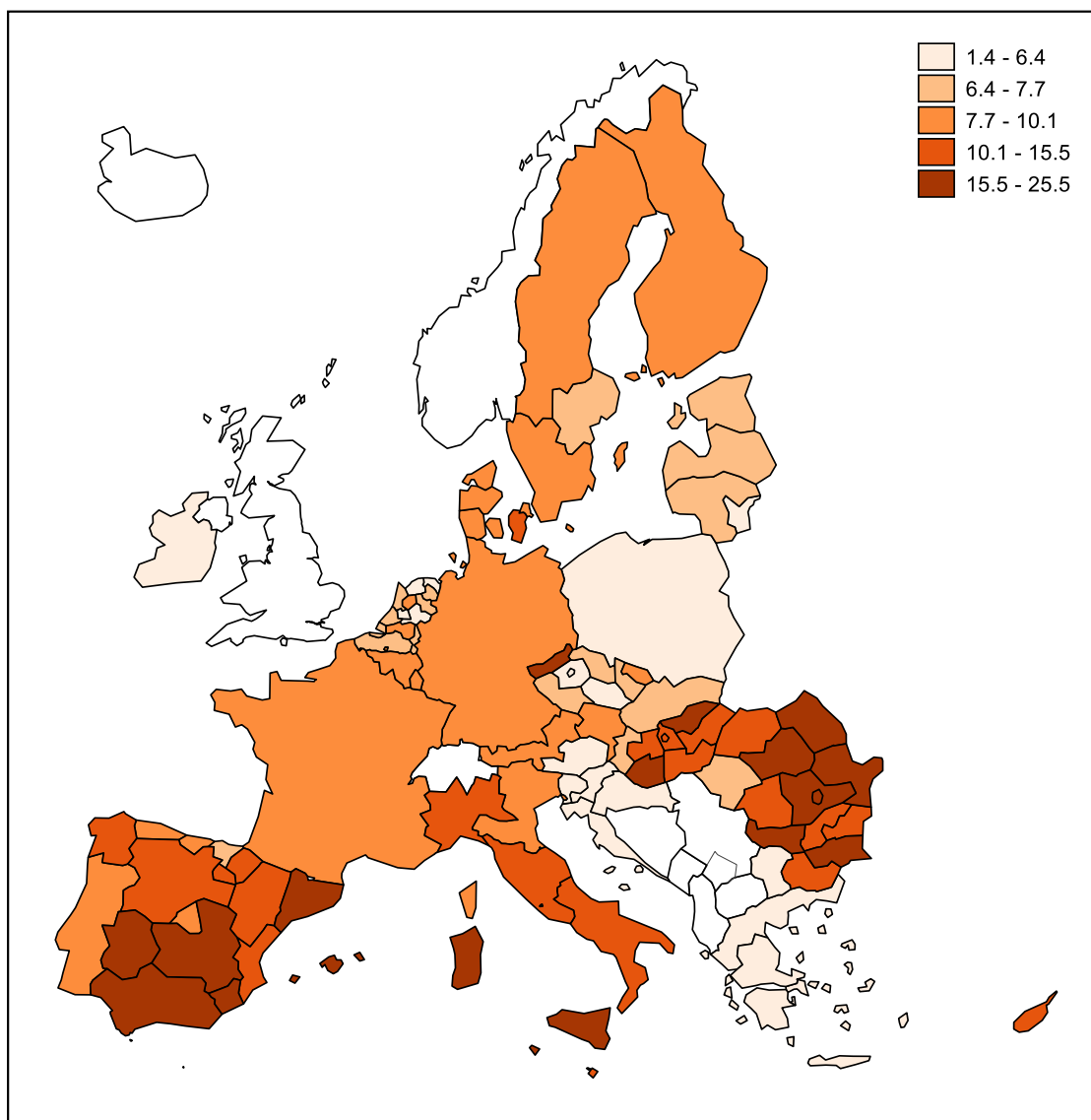
Note: "UEnp" si riferisce alle medie non ponderate dell'UE e "ZEnp" alle medie non ponderate della zona euro. Lo scarto dalla media UE è calcolato in relazione alla media non ponderata.

Indicazioni convenzionali: b = interruzione nelle serie temporali; e = stima; p = provvisorio; u = scarsa affidabilità (basso numero di osservazioni); n = non significativamente diverso da zero sul piano statistico.  
Fonte: Eurostat.

### Allegato 3. Dati disaggregati a livello regionale sugli indicatori principali selezionati del quadro di valutazione della situazione sociale<sup>1</sup>

#### Figura 1: abbandono precoce di istruzione e formazione, 2020

(%, quota di persone nella fascia di età 18-24 anni, per regione NUTS 2; media UE: 9,9 %)



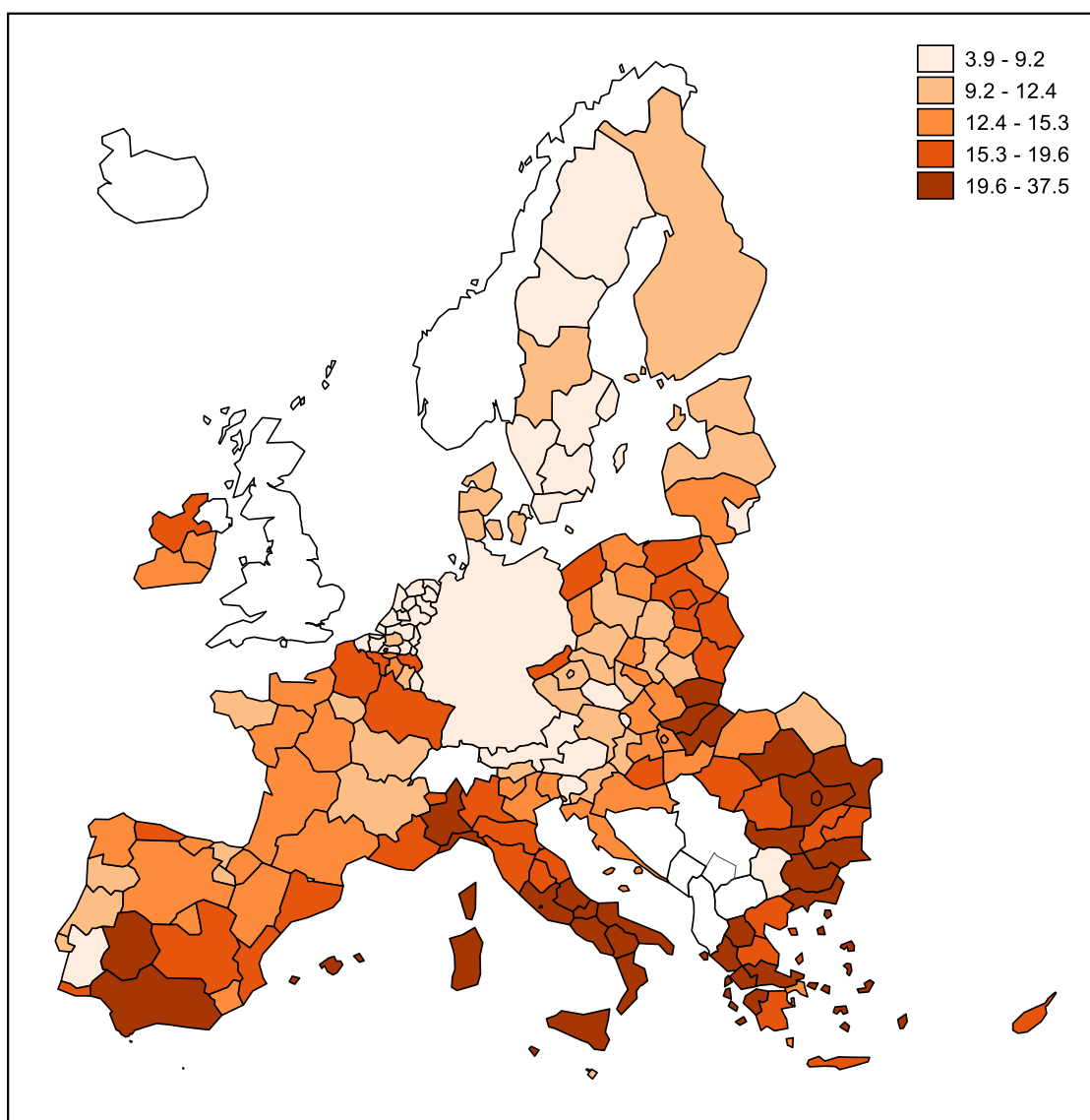
Nota: Alcune isole e regioni ultraperiferiche non sono rappresentate. Dati nazionali per Finlandia, Francia, Germania, Polonia e Portogallo. Dati di livello NUTS 1 per Austria, Belgio, Grecia, Irlanda, Italia, Slovacchia e Svezia. Dati con scarsa affidabilità per Bulgaria (Severen tsentralen, Severoiztochen, Severozapaden e Yugozapaden); Croazia (Jadranska Hrvatska); Cechia (Praha); Ungheria (Budapest e Nyugat-Dunántúl); Lituania (Sostinės regionas); Paesi Bassi (Zeeland); Romania (București-Ilfov e Vest); Slovenia (Vzhodna Slovenija e Zahodna Slovenija) e Spagna (Cantabria, Ciudad de Ceuta, Ciudad de Melilla, La Rioja e Principado de Asturias). Interruzione delle serie temporali per la Germania. Dati provvisori per la Germania.

Fonte: Eurostat, indicatore [edat\_lfse\_16]. © EuroGeographics per i confini amministrativi.

<sup>1</sup> Nota: dati disaggregati a livello regionale (NUTS 2). Se i dati disaggregati a livello regionale (NUTS 2) non sono disponibili, nelle mappe vengono presentati quelli di livello NUTS 1 o nazionale.

**Figura 2: giovani che non hanno un lavoro né seguono un percorso scolastico o formativo (NEET), 2020**

(%, quota di persone nella fascia di età 15-29 anni, per regione NUTS 2; media UE: 13.7 %)

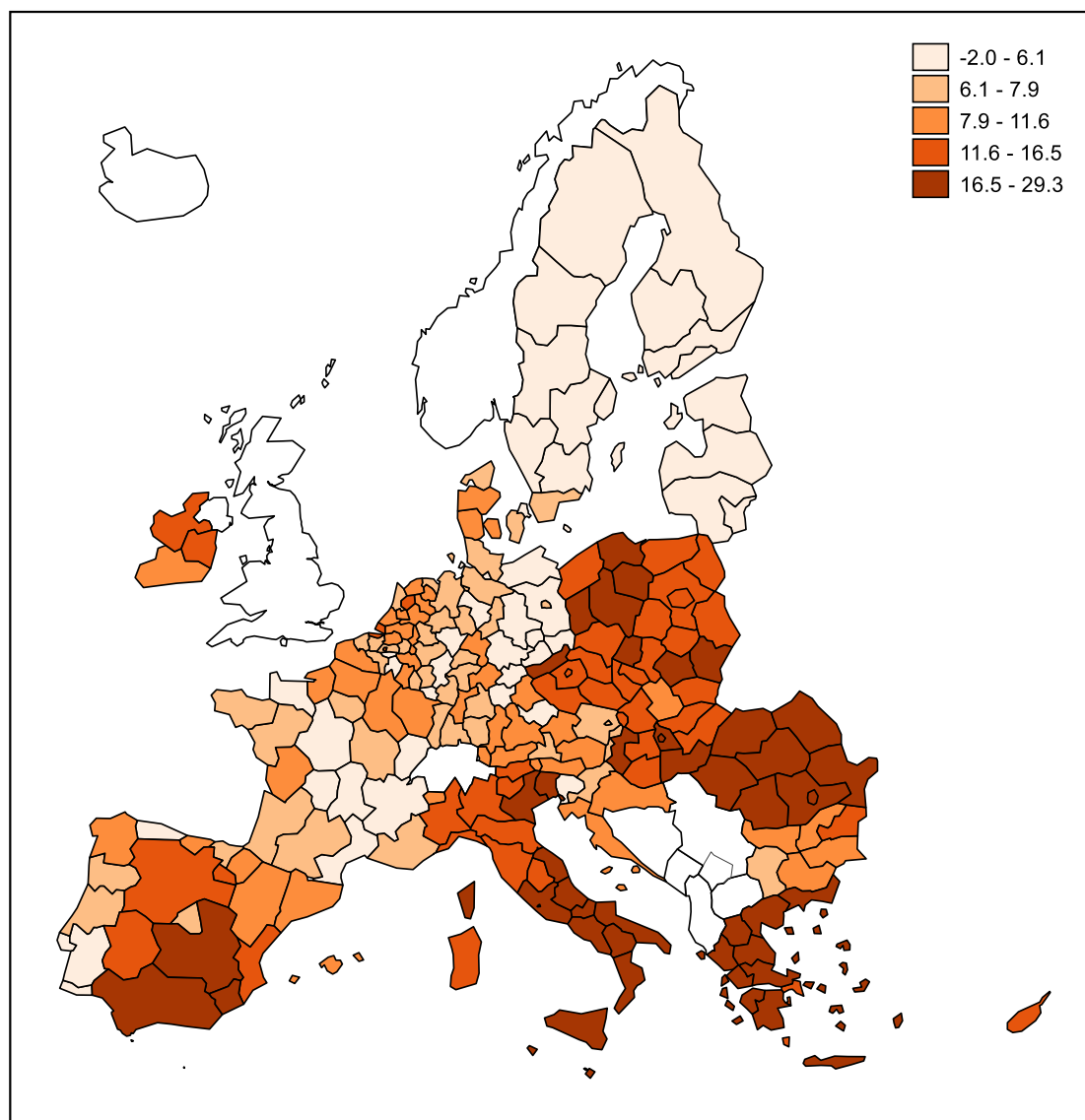


Nota: alcune unità amministrative delle isole e delle regioni ultraperiferiche non sono rappresentate. Dati nazionali per Finlandia e Germania. Dati di livello NUTS 1 per Austria e Francia. Dati con scarsa affidabilità per Francia (Corsica); Paesi Bassi (Zeeland); Polonia (Opolskie); Spagna (Ciudad de Ceuta e Ciudad de Melilla) e Svezia (Mellersta Norrland e Övre Norrland). Interruzione delle serie temporali per la Germania. Dati provvisori per la Germania.

Fonte: Eurostat, indicatore [edat\_lfse\_22]. © EuroGeographics per i confini amministrativi.

### Figura 3: divario di genere nei livelli di occupazione, 2020

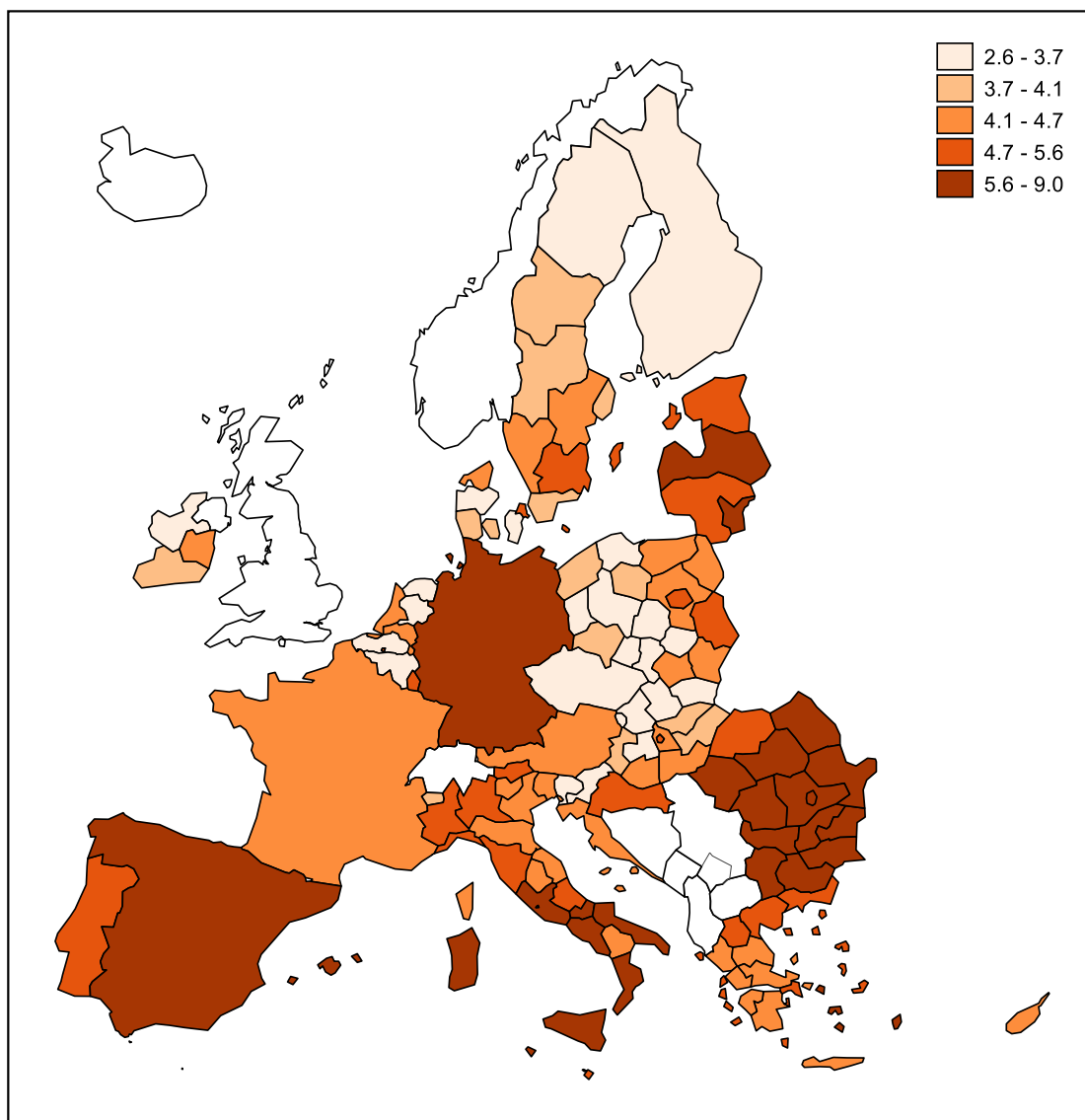
(differenza in punti percentuali, tasso di occupazione maschile meno tasso di occupazione femminile, persone nella fascia di età 20-64 anni, per regione NUTS 2; media UE: 11,1 punti percentuali)



Nota: alcune unità amministrative delle isole e delle regioni ultraperiferiche non sono rappresentate. Dati con scarsa affidabilità per la Francia (Corsica e Mayotte). Interruzione delle serie temporali per la Germania. Dati provvisori per la Germania.

Fonte: Eurostat, indicatore [tepsr\_lm220]. © EuroGeographics per i confini amministrativi.

**Figura 4: disparità di reddito misurata in rapporto interquintile S80/S20, 2020**  
(indice, per regione NUTS 2; media UE: dati non disponibili)

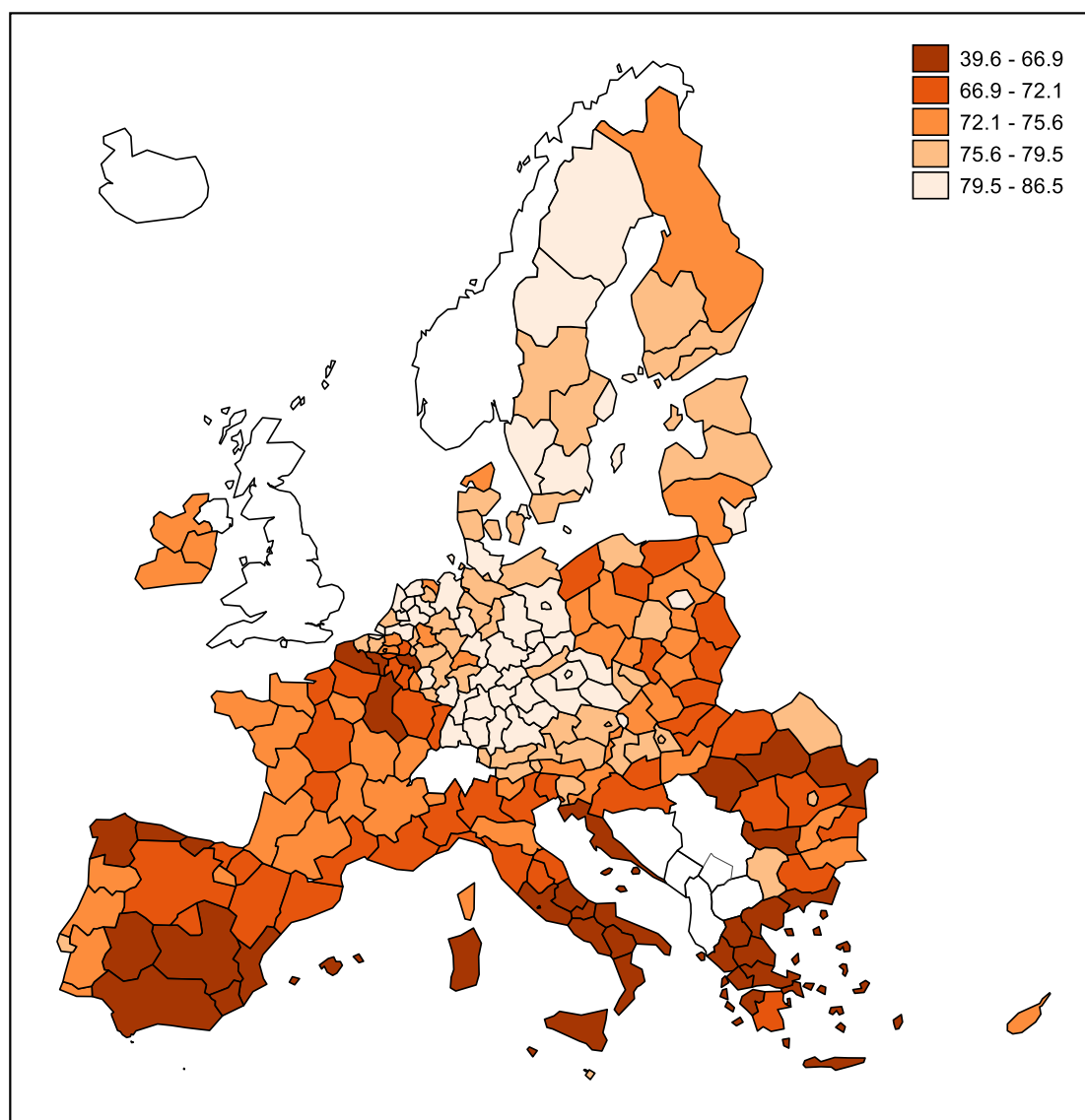


Nota: alcune unità amministrative delle isole e delle regioni ultraperiferiche non sono rappresentate. Sono stati utilizzati dati del 2019 (a causa della mancanza di dati a tutti i livelli nel 2020) per l'Irlanda e l'Italia. Dati nazionali per Austria, Cipro, Cechia, Estonia, Finlandia, Francia, Germania, Lettonia, Lussemburgo, Malta, Portogallo e Spagna. Dati di livello NUTS 1 per Belgio e Paesi Bassi. Interruzione delle serie temporali per Belgio, Danimarca, Germania e Lussemburgo. Dati provvisori per Francia, Lettonia, Paesi Bassi, Polonia e Slovacchia.

Fonte: Eurostat, indicatore [ilc\_di11\_r]. © EuroGeographics per i confini amministrativi.

### Figura 5: tasso di occupazione, 2020

(%, quota di persone nella fascia di età 20-64 anni, per regione NUTS 2; media UE: 72,5 %)



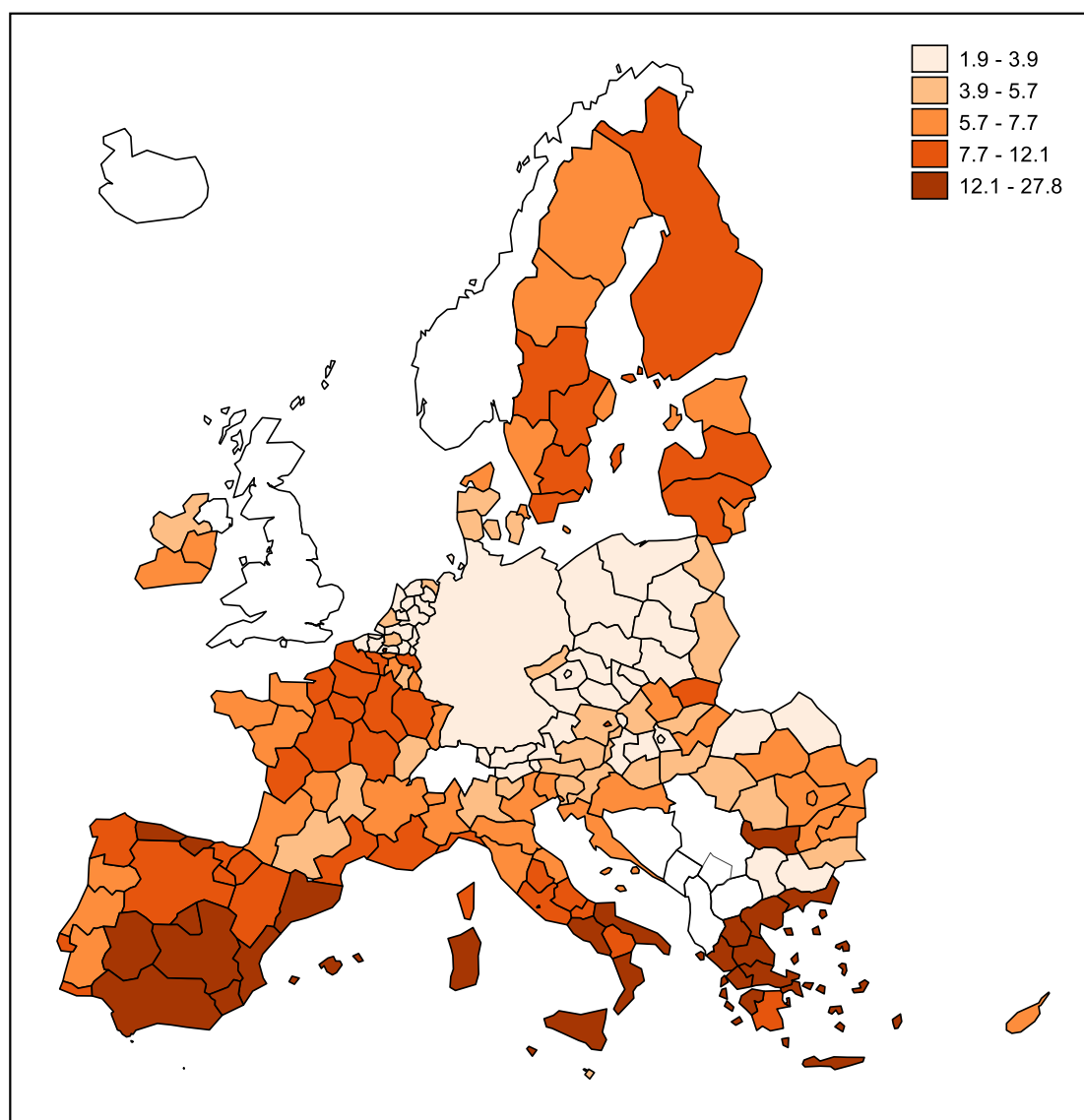
Nota: alcune unità amministrative delle isole e delle regioni ultraperiferiche non sono rappresentate. Dati con scarsa affidabilità per la Francia (Corsica e Mayotte). Interruzione delle serie temporali per la Germania. Dati provvisori per la Germania.

Fonte: Eurostat, indicatore [lfst\_r\_lfe2emprt]. © EuroGeographics per i confini amministrativi.



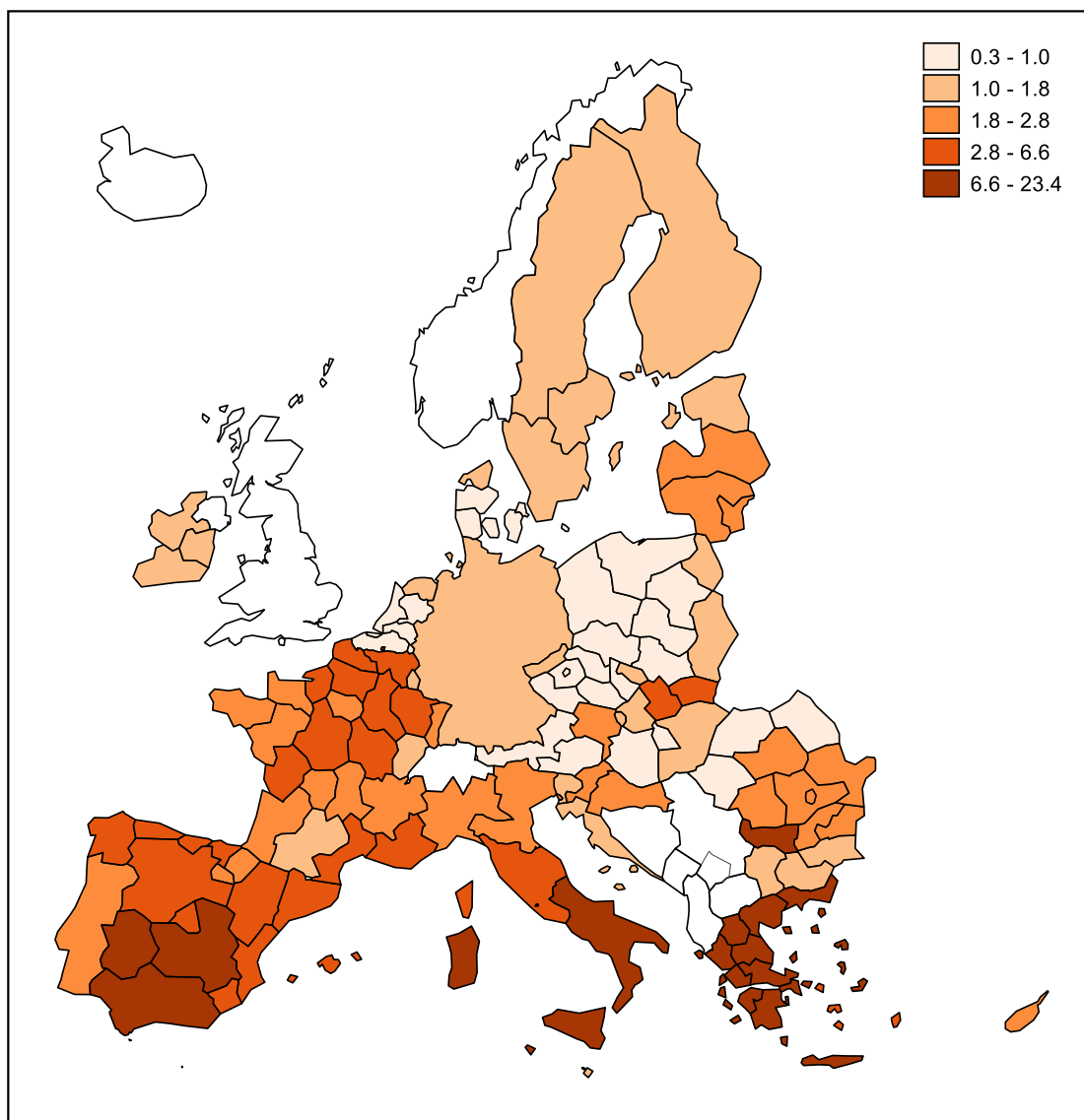
### Figura 6: tasso di disoccupazione, 2020

(%, quota della forza lavoro nella fascia di età 15-74 anni, per regioni NUTS 2; media UE: 7,1 %)



Nota: alcune unità amministrative delle isole e delle regioni ultraperiferiche non sono rappresentate. Dati nazionali per Finlandia e Germania. Dati di livello NUTS 1 per la Polonia. Dati con scarsa affidabilità per la Francia (Corsica e Mayotte). Interruzione delle serie temporali per la Germania. Dati provvisori per la Germania. Fonte: Eurostat, indicatore [lfst\_r\_lfu3rt]. © EuroGeographics per i confini amministrativi.

**Figura 7: tasso di disoccupazione di lunga durata (12 mesi o più), 2020**  
 (% , quota della popolazione attiva, per regione NUTS 2; media UE: 2,4 %)

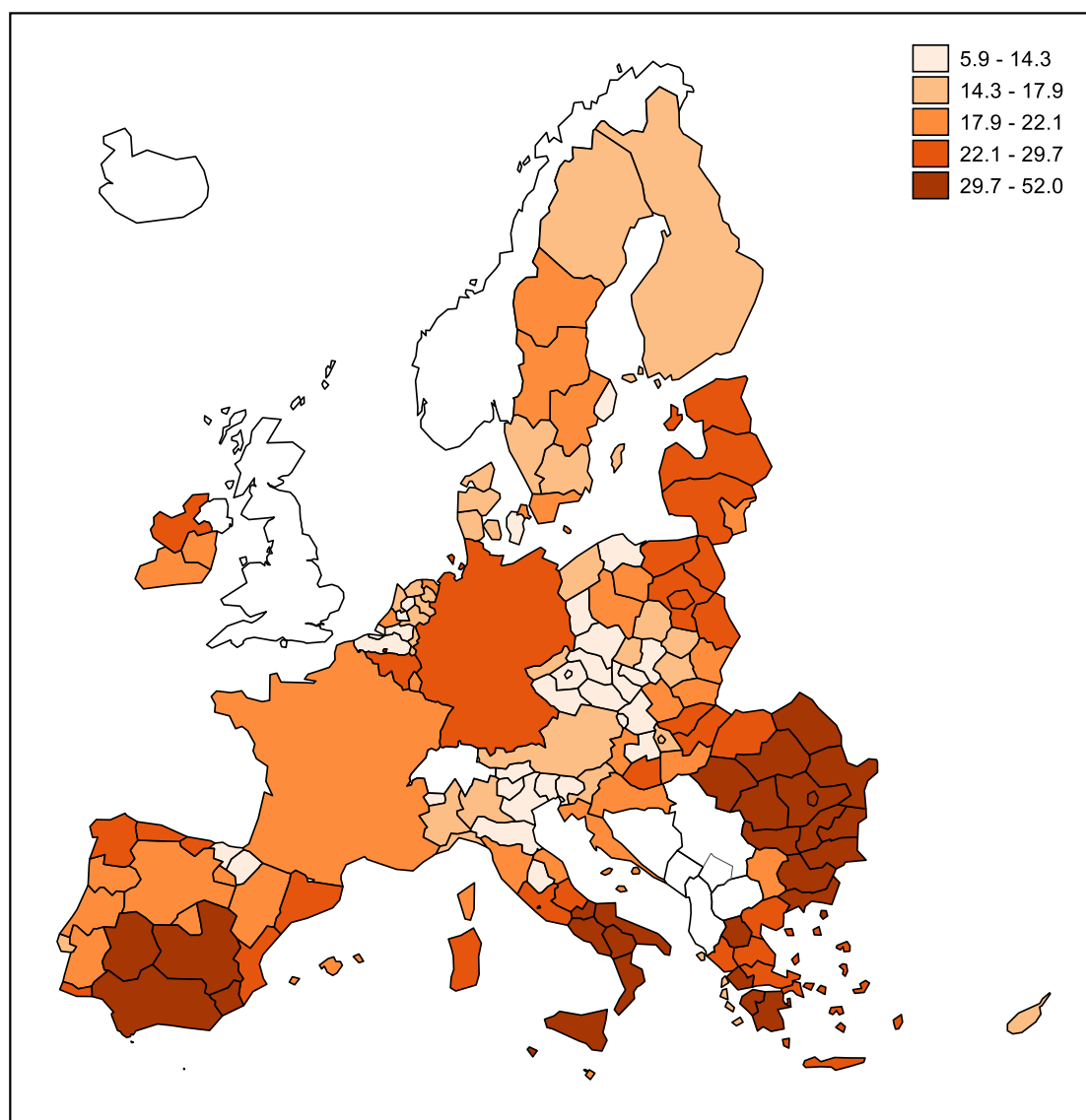


Nota: alcune unità amministrative delle isole e delle regioni ultraperiferiche non sono rappresentate. Dati nazionali per Finlandia, Germania e Portogallo. Dati di livello NUTS 1 per Austria, Belgio, Ungheria, Italia, Paesi Bassi, Polonia e Svezia. Dati con scarsa affidabilità per Bulgaria (Yugoiztochen); Croazia (Jadranska Hrvatska); Cechia (Jihozápad, Praha, Severovýchod, Střední Morava e Střední Čechy); Danimarca (Nordjylland e Sjælland); Francia (Corsica, Franche-Comté, Limousin e Mayotte); Irlanda (settentrionale e occidentale); Polonia (Makroregion centralny, Makroregion południowo-zachodni, Makroregion południowy, Makroregion północno-zachodni, Makroregion północny e Makroregion województwo mazowieckie); Romania (București-Ilfov, Nord-Vest e Vest) e Spagna (La Rioja). Interruzione delle serie temporali per la Germania. Dati provvisori per la Germania.

Fonte: Eurostat, indicatore [lfst\_r\_lfu2ltu]. © EuroGeographics per i confini amministrativi.

### Figura 8: persone a rischio di povertà o di esclusione sociale, 2020

(%, per regione NUTS 2; media UE: 21,9 %)

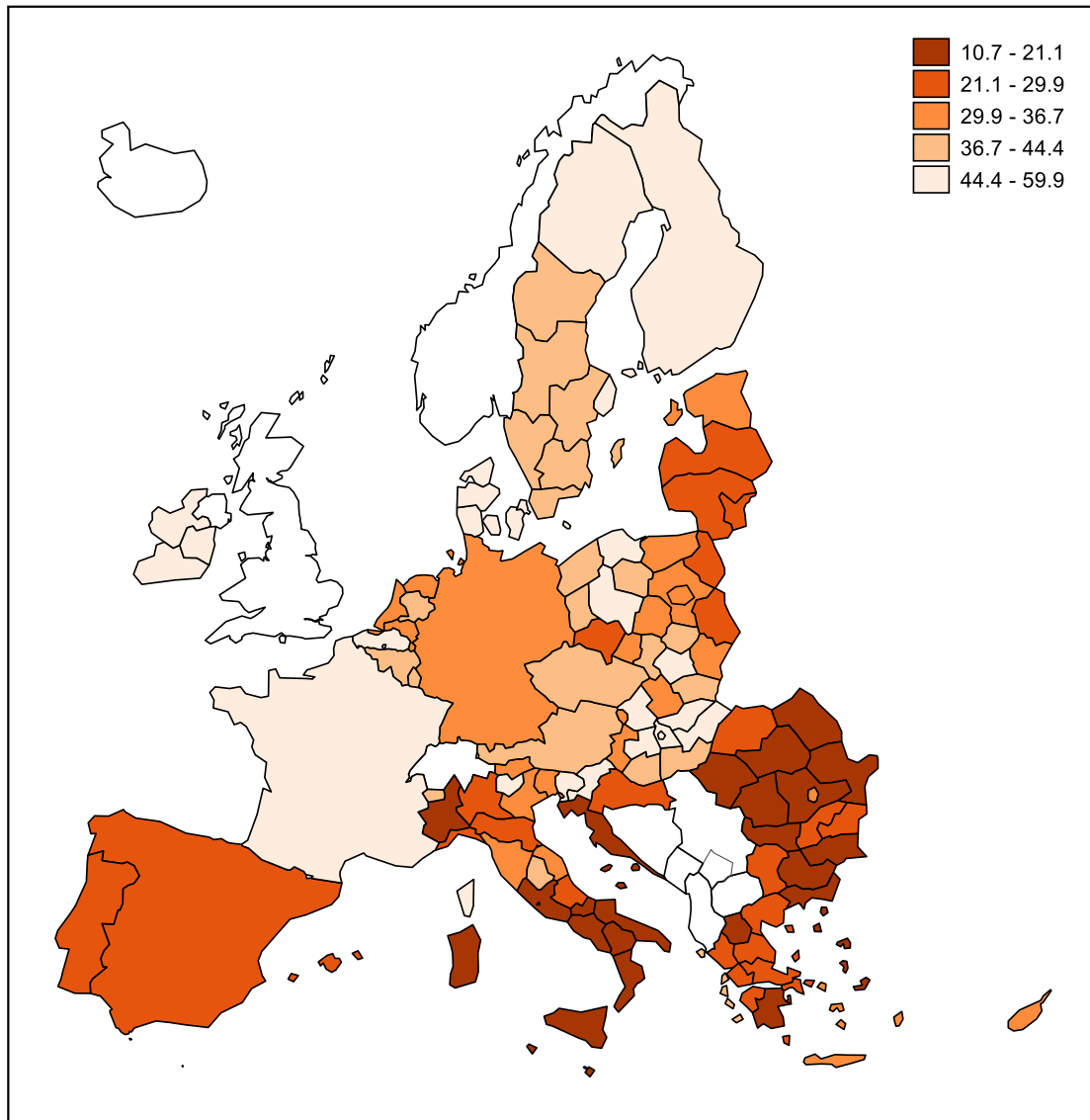


Nota: alcune unità amministrative delle isole e delle regioni ultraperiferiche non sono rappresentate. Sono stati utilizzati dati del 2019 (a causa della mancanza di dati a tutti i livelli nel 2020) per l'Irlanda e l'Italia. Dati nazionali per Austria, Cipro, Estonia, Finlandia, Francia, Germania, Lettonia, Lussemburgo e Malta. Dati di livello NUTS 1 per il Belgio. Interruzione delle serie temporali per Belgio, Danimarca, Germania e Lussemburgo. Dati provvisori per Francia, Lettonia, Paesi Bassi, Polonia e Slovacchia.

Fonte: Eurostat, indicatore [ilc\_peps11n]. © EuroGeographics per i confini amministrativi.

**Figura 9: effetto dei trasferimenti sociali sulla riduzione della povertà (pensioni escluse), 2020**

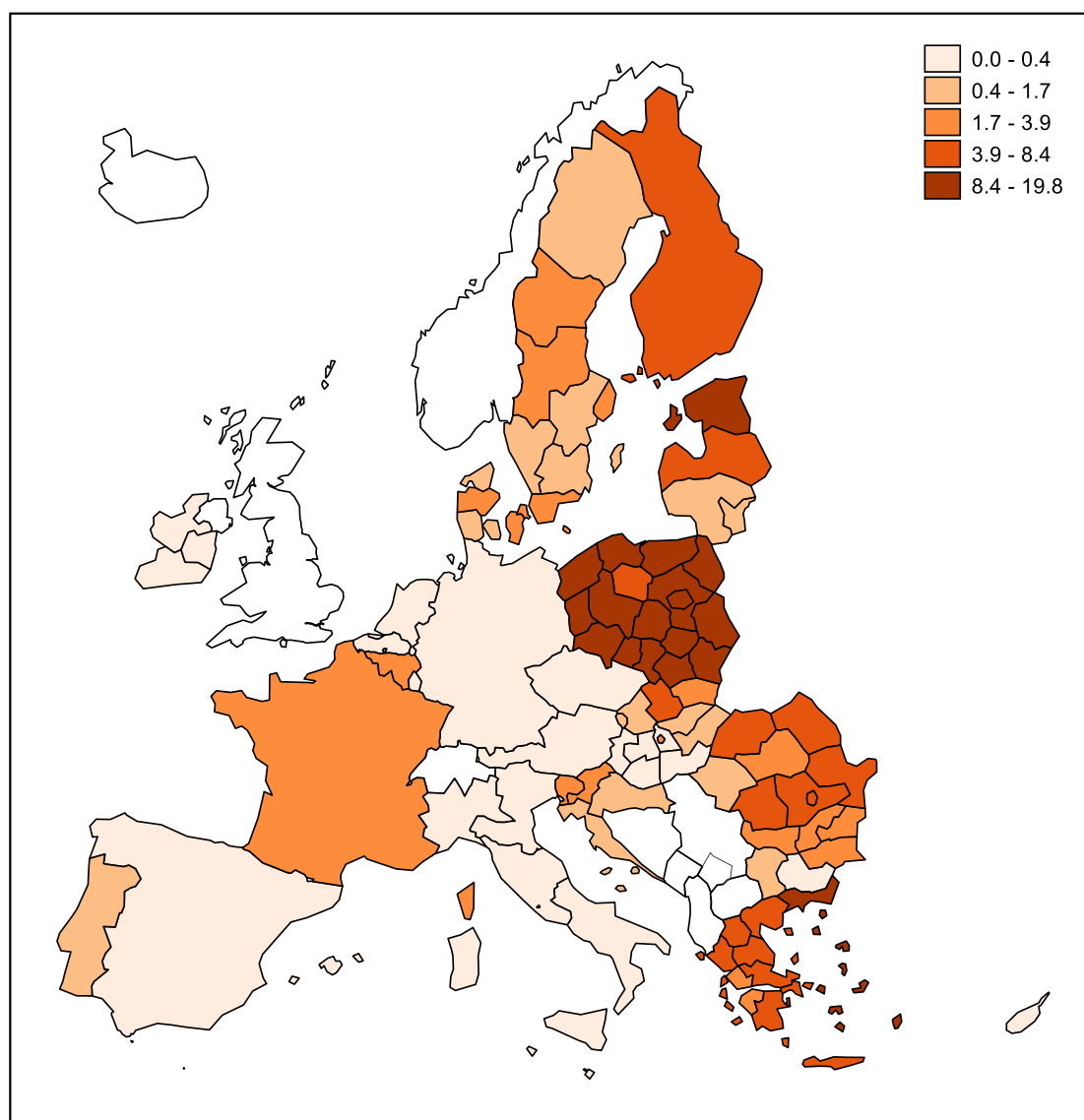
(%, per regione NUTS 2; media UE: 32,7 %)



Nota: alcune unità amministrative delle isole e delle regioni ultraperiferiche non sono rappresentate. Sono stati utilizzati dati del 2019 (a causa della mancanza di dati a tutti i livelli nel 2020) per l'Irlanda e l'Italia. Dati nazionali per Austria, Cipro, Cechia, Estonia, Finlandia, Francia, Germania, Lettonia, Lussemburgo, Malta, Portogallo e Spagna. Dati di livello NUTS 1 per Belgio e Paesi Bassi. Interruzione delle serie temporali per Belgio, Danimarca, Germania e Lussemburgo. Dati provvisori per Francia, Lettonia, Paesi Bassi, Polonia e Slovacchia.

Fonte: Eurostat, indicatore [tespm050\_r]. © EuroGeographics per i confini amministrativi.

**Figura 10: esigenze di cure mediche insoddisfatte dichiarate dall'interessato, 2020**  
(%, esigenze insoddisfatte dichiarate dall'interessato a causa di "motivi finanziari", "lista d'attesa" o "distanza eccessiva", regioni NUTS 2; media UE: dati non disponibili)



Nota: alcune unità amministrative delle isole e delle regioni ultraperiferiche non sono rappresentate. Dati nazionali per Austria, Cipro, Cechia, Estonia, Finlandia, Francia, Germania, Lettonia, Lussemburgo, Malta, Paesi Bassi, Portogallo e Spagna. Dati di livello NUTS 1 per Belgio e Italia.

Fonte: Eurostat, indicatore [hlth\_silc\_08\_r]. © EuroGeographics per i confini amministrativi.

## Allegato 4. Nota metodologica sull'individuazione di tendenze e livelli nel quadro di valutazione

A metà del 2015 la Commissione europea, il comitato per l'occupazione e il comitato per la protezione sociale hanno concordato una metodologia per valutare i risultati ottenuti dagli Stati membri in relazione al quadro di valutazione degli indicatori occupazionali e sociali chiave. L'accordo prevedeva che la metodologia fosse volta a fornire, per ogni indicatore, una misura della posizione relativa di ogni Stato membro nella distribuzione dei valori degli indicatori (punteggi) dell'UE. La metodologia si applica sia ai livelli annui (livelli) sia alle variazioni annue (variazioni) onde consentire una valutazione complessiva dei risultati ottenuti dagli Stati membri.

Nel 2017 la Commissione, di concerto con il comitato per l'occupazione e il comitato per la protezione sociale, ha deciso di applicare la metodologia agli indicatori principali del quadro di valutazione della situazione sociale che accompagna il pilastro europeo dei diritti sociali.

Per cogliere la posizione relativa degli Stati membri, per ogni indicatore i livelli e le variazioni sono convertiti in punteggi standard (noti anche come punteggi z), che permettono di applicare la stessa metrica a tutti gli indicatori. A tal fine vengono standardizzati i dati grezzi sia dei livelli sia delle variazioni secondo la formula:

$$z\text{-score for } MS_X = \frac{[MS_X \text{ indicator} - \text{average } (MS \text{ indicator})]}{\text{standard deviation } (MS \text{ indicator})}$$

dove  $MS_X$  indicator è il valore dell'indicatore per lo Stato membro X.

Questo approccio consente di esprimere per ogni Stato membro il valore grezzo dell'indicatore in termini di numero di deviazioni standard rispetto alla media (non ponderata). Si valutano e classificano i risultati di ciascuno Stato membro in base ai risultati dei punteggi z rispetto ad una serie di soglie predefinite, fissate come multipli della deviazione standard.

In questo approccio la questione più importante è la fissazione delle soglie. Poiché non si possono formulare in sicurezza ipotesi parametriche sulla distribuzione dei dati grezzi osservati<sup>2</sup>, l'approccio adottato è un'impostazione comune che si avvale di una regola empirica per la selezione delle soglie. In base all'analisi degli indicatori principali utilizzati nel quadro di valutazione, in cui i valori bassi indicano buoni risultati, si è convenuto di valutare:

1. qualsiasi punteggio inferiore a -1 come un risultato ottimo;
2. qualsiasi punteggio compreso tra -1 e -0,5 come un risultato buono;
3. qualsiasi punteggio compreso tra -0,5 e 0,5 come un risultato neutro;
4. qualsiasi punteggio compreso tra 0,5 e 1 come un risultato scarso;
5. qualsiasi punteggio superiore a 1 come un risultato pessimo<sup>3</sup>.

**Tabella 1: valori di soglia per i punteggi z**

		valori di soglia per i punteggi z				
		-1,0	-0,5	0	0,5	1,0
		(inferiore a)	(inferiore a)	(compreso tra)	(superiore a)	(superiore a)
		Valutazione				
Livelli		Molto basso	Basso	Nella media	Alto	Molto alto

<sup>2</sup> I test di normalità e di distribuzione a T condotti hanno determinato l'esclusione delle ipotesi di somiglianza con tali distribuzioni.

<sup>3</sup> In caso di normalità, i valori di soglia selezionati corrispondono all'incirca al 15 %, al 30 %, al 50 %, al 70 % e all'85 % della distribuzione cumulativa.

---

<b>Variazioni</b>	Molto inferiore alla media	Inferiore alla media	Nella media	Superiore alla media	Molto superiore alla media
-------------------	----------------------------	----------------------	-------------	----------------------	----------------------------

---

Associando la valutazione dei livelli e delle variazioni è quindi possibile classificare i risultati complessivi di un paese, in base a ogni indicatore, in una delle sette categorie a seguire. Il codice cromatico è rispettato nelle cifre corrispondenti nel corpo della relazione. Considerando le variazioni nella classificazione di uno Stato membro nel corso del tempo, è essenziale tenere presente la sua natura relativa. Una categoria può risultare inferiore rispetto a un anno precedente anche se l'indicatore migliora ma il resto è migliorato in misura addirittura maggiore: la posizione relativa è peggiorata.

Le tabelle che seguono presentano la classificazione basata sul punteggio z per quegli indicatori il cui valore basso viene valutato come risultato buono (ad esempio tasso di disoccupazione, AROPE ecc.).

<b>Risultati migliori</b>	Punteggio inferiore a -1,0 nei livelli e a 1,0 nelle variazioni	Stati membri con livelli molto superiori alla media UE e la cui situazione è in miglioramento o non sta peggiorando molto più rapidamente rispetto alla media UE
<b>Superiori alla media</b>	Punteggio compreso tra -1,0 e -0,5 nei livelli e inferiore a 1 nelle variazioni o compreso tra -0,5 e 0,5 nei livelli e inferiore a -1,0 nelle variazioni	Stati membri con livelli superiori alla media UE e la cui situazione è in miglioramento o non sta peggiorando molto più rapidamente rispetto alla media UE
<b>Buoni ma da monitorare</b>	Punteggio inferiore a -0,5 nei livelli e superiore a 1,0 nelle variazioni e con una variazione superiore a zero <sup>4</sup>	Stati membri con livelli superiori o molto superiori alla media UE ma la cui situazione sta peggiorando molto più rapidamente rispetto alla media UE
<b>Nella media / neutri</b>	Punteggio compreso tra -0,5 e 0,5 nei livelli e tra -1,0 e 1,0 nelle variazioni	Stati membri con livelli nella media e la cui situazione non sta migliorando né peggiorando molto più rapidamente rispetto alla media UE
<b>Modesti ma in miglioramento</b>	Punteggio superiore a 0,5 nei livelli e inferiore a -1,0 nelle variazioni	Stati membri con livelli peggiori o molto peggiori rispetto alla media UE ma la cui situazione sta migliorando molto più rapidamente rispetto alla media UE
<b>Da tenere sotto osservazione</b>	Punteggio compreso tra 0,5 e 1,0 nei livelli e superiore a -1,0 nelle variazioni o compreso tra -0,5 e 0,5 nei livelli e superiore a 1,0 nelle variazioni (e con una variazione superiore a zero <sup>5</sup> )	Questa categoria raggruppa due casi differenti: i) Stati membri con livelli peggiori rispetto alla media UE e la cui situazione sta peggiorando o non sta migliorando abbastanza rapidamente; ii) Stati membri con livelli in linea con la media UE ma la cui situazione sta peggiorando molto più rapidamente rispetto alla media UE
<b>Situazioni critiche</b>	Punteggio superiore a 1,0 nei livelli e a -1,0 nelle variazioni	Stati membri con livelli molto peggiori rispetto alla media UE e la cui situazione sta peggiorando o non sta migliorando abbastanza rapidamente

Livello	Variazione				
	Molto inferiore alla media	Inferiore alla media	Nella media	Superiore alla media	Molto superiore alla media

<sup>4</sup> Quest'ultima condizione impedisce che uno Stato membro caratterizzato da un livello "basso" o "molto basso" sia segnalato come "in peggioramento" qualora presenti una variazione "molto superiore alla media" ma comunque in miglioramento.

<sup>5</sup> Quest'ultima condizione impedisce che uno Stato membro caratterizzato da un livello "nella media" sia segnalato come "da tenere sotto osservazione" qualora presenti una variazione "molto superiore alla media" ma comunque in miglioramento.



Molto basso					
Basso					
Nella media					
Alto					
Molto alto					

Le tabelle che seguono presentano la classificazione basata sul punteggio z per quegli indicatori il cui valore alto viene valutato come risultato buono (ad esempio tasso di occupazione, partecipazione alla cura dell'infanzia ecc.).

<b>Risultati migliori</b>	Punteggio superiore a 1,0 nei livelli e a -1,0 nelle variazioni	Stati membri con livelli molto superiori alla media UE e la cui situazione è in miglioramento o non sta peggiorando molto più rapidamente rispetto alla media UE
<b>Superiori alla media</b>	Punteggio compreso tra 1,0 e 0,5 nei livelli e superiore a -1,0 nelle variazioni o compreso tra -0,5 e 0,5 nei livelli e superiore a 1,0 nelle variazioni	Stati membri con livelli superiori alla media UE e la cui situazione è in miglioramento o non sta peggiorando molto più rapidamente rispetto alla media UE
<b>Buoni ma da monitorare</b>	Punteggio superiore a 0,5 nei livelli e inferiore a -1,0 nelle variazioni e con una variazione inferiore a zero <sup>6</sup>	Stati membri con livelli superiori o molto superiori alla media UE ma la cui situazione sta peggiorando molto più rapidamente rispetto alla media UE
<b>Nella media / neutri</b>	Punteggio compreso tra -0,5 e 0,5 nei livelli e tra -1,0 e 1,0 nelle variazioni	Stati membri con livelli nella media e la cui situazione non sta migliorando né peggiorando molto più rapidamente rispetto alla media UE
<b>Modesti ma in miglioramento</b>	Punteggio inferiore a -0,5 nei livelli e superiore a 1,0 nelle variazioni	Stati membri con livelli peggiori o molto peggiori rispetto alla media UE ma la cui situazione sta migliorando molto più rapidamente rispetto alla media UE
<b>Da tenere sotto osservazione</b>	Punteggio compreso tra -0,5 e -1,0 nei livelli e inferiore a 1,0 nelle variazioni o compreso tra -0,5 e 0,5 nei livelli e inferiore a -1,0 nelle variazioni (e che presenta una variazione inferiore a zero <sup>7</sup> )	Questa categoria raggruppa due casi differenti: i) Stati membri con livelli peggiori rispetto alla media UE e la cui situazione sta peggiorando o non sta migliorando abbastanza rapidamente; ii) Stati membri con livelli in linea con la media UE ma la cui situazione sta peggiorando molto più rapidamente rispetto alla media UE
<b>Situazioni critiche</b>	Punteggio inferiore a 1,0 nei livelli e a 1,0 nelle variazioni	Stati membri con livelli molto peggiori rispetto alla media UE e la cui situazione sta peggiorando o non sta migliorando abbastanza rapidamente

Livello	Variazione
---------	------------

<sup>6</sup> Quest'ultima condizione impedisce che uno Stato membro caratterizzato da un livello "alto" o "molto alto" sia segnalato come "in peggioramento" qualora presenti una variazione "molto inferiore alla media" ma comunque in miglioramento.

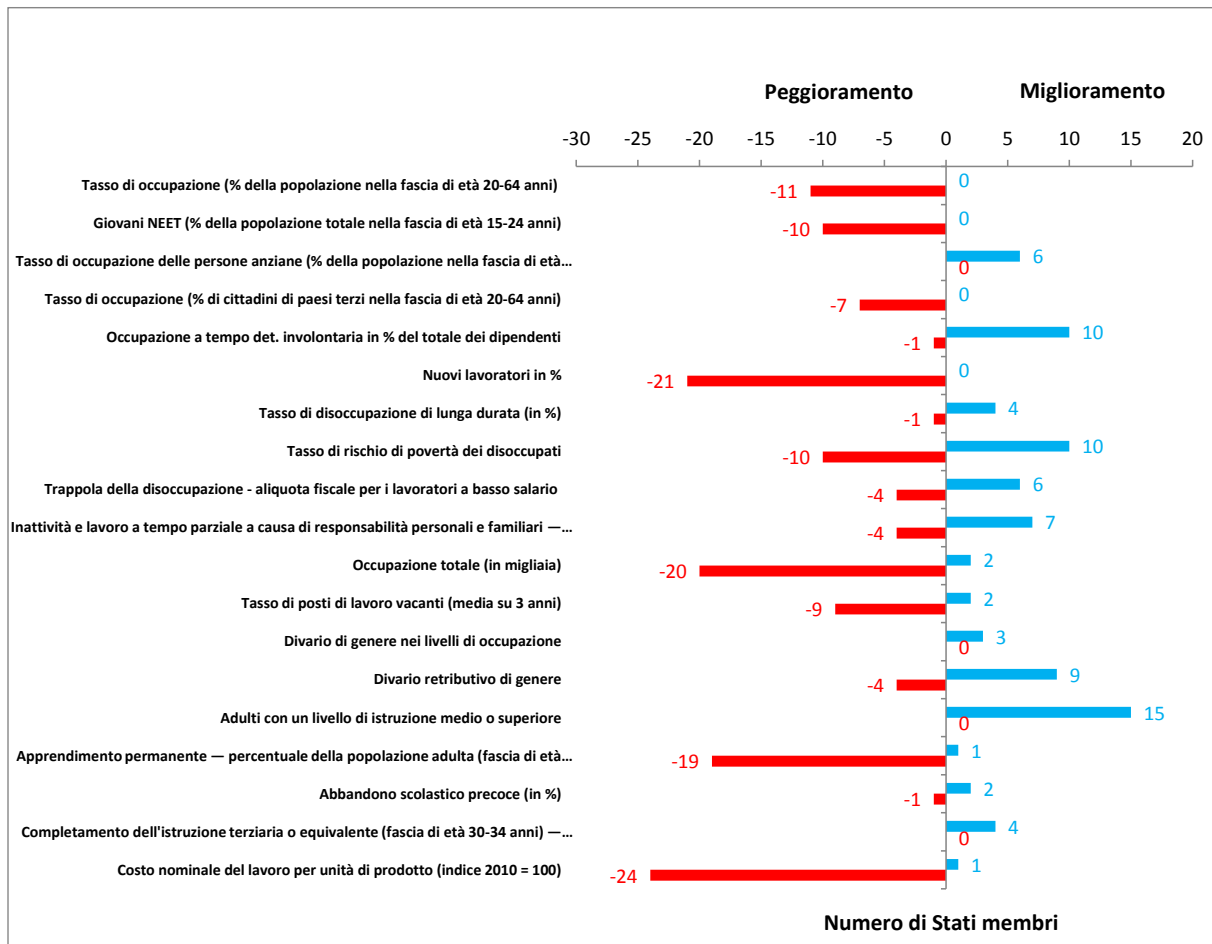
<sup>7</sup> Quest'ultima condizione impedisce che uno Stato membro caratterizzato da un livello "nella media" sia segnalato come "da tenere sotto osservazione" qualora presenti una variazione "molto inferiore alla media" ma comunque in miglioramento.

	Molto superiore alla media	Superiore alla media	Nella media	Inferiore alla media	Molto inferiore alla media
Molto alto					
Alto					
Nella media					
Basso					
Molto basso					

**Tabella di sintesi dei valori di soglia**

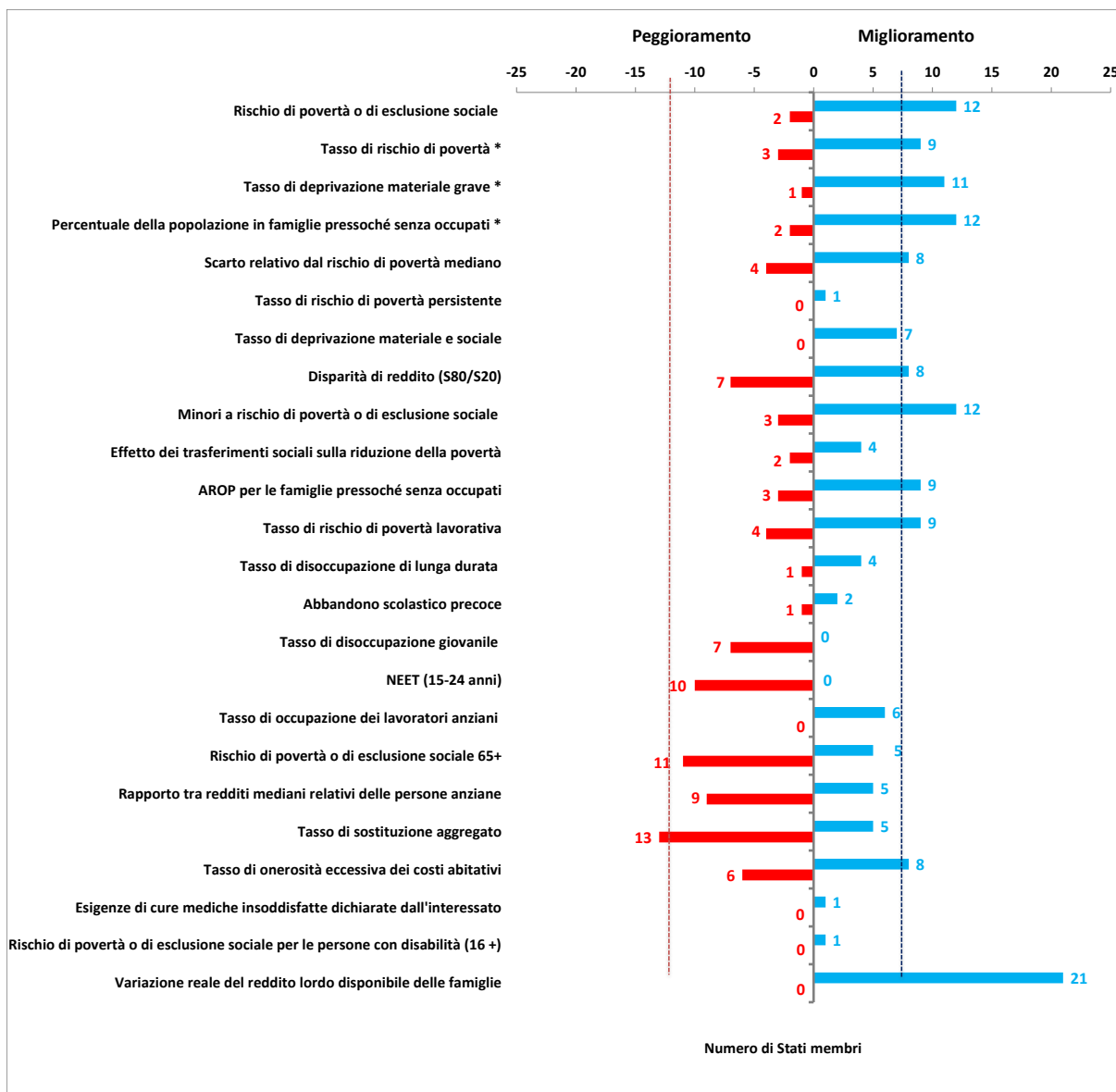
		<b>Molto basso</b>	<b>Basso</b>	<b>Nella media</b>	<b>Alto</b>	<b>Molto alto</b>
<b>Abbandono precoce di istruzione e formazione (% della popolazione nella fascia di età 18-24 anni)</b>	Livelli	inferiore a 5,3 %	inferiore a 7,0 %	compreso tra 7,0 % e 10,3 %	superiore a 10,3 %	superiore a 12,0 %
	Variazioni	inferiore a -1,2	inferiore a -0,7	compreso tra -0,7 e 0,3 punti	superiore a 0,3 punti	superiore a
<b>Persone con competenze digitali complessive di base o superiori (% della popolazione nella fascia di età 16-74 anni)</b>	Livelli	inferiore a 43,8 %	inferiore a	compreso tra 49,9 % e 62,0 %	superiore a 62,0 %	superiore a 68,0 %
	Variazioni	inferiore a -5,7	inferiore a -3,0	compreso tra -3,0 e 2,6 punti	superiore a 2,6 punti	superiore a 4,9
<b>Giovani NEET (% della popolazione totale nella fascia di età 15-29 anni)</b>	Livelli	inferiore a 8,8 %	inferiore a	compreso tra 10,7 % e 14,7 %	superiore a 14,7 %	superiore a 16,6 %
	Variazioni	inferiore a 0,4	inferiore a 0,8	compreso tra 0,8 e 1,5 punti	superiore a 1,5 punti	superiore a
<b>Divario di genere nei livelli di occupazione (punti percentuali)</b>	Livelli	inferiore a 4,9	inferiore a 7,5	compreso tra 7,5 e 12,7 punti	superiore a	superiore a
	Variazioni	inferiore a -1,3	inferiore a -0,8	compreso tra -0,8 e 0,1 punti	superiore a 0,1 punti	superiore a
<b>Rapporto tra quintili di reddito (S80/S20)</b>	Livelli	inferiore a 3,6	inferiore a 4,2	compreso tra 4,2 e 5,4	superiore a 5,4	superiore a 5,9
	Variazioni	inferiore a -0,4	inferiore a -0,2	compreso tra -0,2 e 0,2	superiore a 0,2	superiore a 0,4
<b>Tasso di occupazione (% della popolazione nella fascia di età 20-64 anni)</b>	Livelli	inferiore a 68,8 %	inferiore a	compreso tra 71,3 % e 76,4 %	superiore a 76,4 %	superiore a 78,9 %
	Variazioni	inferiore a -1,4	inferiore a -1,1	compreso tra -1,1 e -0,4 punti	superiore a -	superiore a
<b>Tasso di disoccupazione (% della popolazione attiva nella fascia di età 15-74 anni)</b>	Livelli	inferiore a 3,7 %	inferiore a 5,3 %	compreso tra 5,3 % e 8,3 %	superiore a 8,3 %	superiore a 9,9 %
	Variazioni	inferiore a 0,0	inferiore a 0,4	compreso tra 0,4 e 1,1 punti	superiore a 1,1 punti	superiore a
<b>Tasso di disoccupazione di lunga durata (% della popolazione attiva nella fascia di età 15-74 anni)</b>	Livelli	inferiore a 0,2 %	inferiore a 1,2 %	compreso tra 1,2 % e 3,2 %	superiore a 3,2 %	superiore a 4,2 %
	Variazioni	inferiore a -0,5	inferiore a -0,3	compreso tra -0,3 e 0,1 punti	superiore a 0,1 punti	superiore a 0,3
<b>Reddito lordo reale disponibile delle famiglie pro capite (2008 = 100)</b>	Livelli	inferiore a 96,4	inferiore a 104,4	compreso tra 104,4 e 120,5	superiore a 120,5	superiore a 128,6
	Variazioni	inferiore a 0,0	inferiore a 0,0	compreso tra 0,0 e 0,0 punti	superiore a 0,0 punti	superiore a
<b>Tasso di rischio di povertà o di esclusione sociale (% della popolazione totale)</b>	Livelli	inferiore a 14,9 %	inferiore a	compreso tra 17,7 % e 23,4 %	superiore a 23,4 %	superiore a 26,3 %
	Variazioni	inferiore a -1,5	inferiore a -0,9	compreso tra -0,9 e 0,4 punti	superiore a 0,4 punti	superiore a
<b>Tasso di rischio di povertà o di esclusione sociale dei minori (% della popolazione totale di età inferiore a 18 anni)</b>	Livelli	inferiore a 14,8 %	inferiore a	compreso tra 18,3 % e 25,3 %	superiore a 25,3 %	superiore a 28,8 %
	Variazioni	inferiore a -2,6	inferiore a -1,4	compreso tra -1,4 e 1,0 punti	superiore a 1,0 punti	superiore a
<b>Effetto dei trasferimenti sociali sulla riduzione della povertà (pensioni escluse) (%)</b>	Livelli	inferiore a 24,5 %	inferiore a	compreso tra 29,6 % e 39,7 %	superiore a 39,7 %	superiore a 44,8 %
	Variazioni	inferiore a -3,2	inferiore a -1,5	compreso tra -1,5 e 2,0 punti	superiore a 2,0 punti	superiore a
<b>Divario nei livelli di occupazione tra persone con e senza disabilità (punti percentuali)</b>	Livelli	inferiore a 20,6	inferiore a 23,2	compreso tra 23,2 e 28,4 punti	superiore a	superiore a
	Variazioni	inferiore a -2,6	inferiore a -1,1	compreso tra -1,1 e 1,8 punti	superiore a 1,8 punti	superiore a
<b>Tasso di onerosità eccessiva dei costi abitativi (%)</b>	Livelli	inferiore a 1,4 %	inferiore a 4,7 %	compreso tra 4,7 % e 11,4 %	superiore a 11,4 %	superiore a 14,8 %
	Variazioni	inferiore a -3,0	inferiore a -1,7	compreso tra -1,7 e 0,9 punti	superiore a 0,9 punti	superiore a
<b>Bambini di età inferiore a 3 anni inseriti in strutture formali di cura dell'infanzia (%)</b>	Livelli	inferiore a 11,6 %	inferiore a	compreso tra 21,7 % e 42,1 %	superiore a 42,1 %	superiore a 52,3 %
	Variazioni	inferiore a -8,8	inferiore a -6,0	compreso tra -6,0 e -0,4 punti	superiore a -	superiore a
<b>Esigenze di cure mediche insoddisfatte dichiarate dall'interessato (%)</b>	Livelli	inferiore a -0,7 %	inferiore a 1,0 %	compreso tra 1,0 % e 4,5 %	superiore a 4,5 %	superiore a 6,2 %
	Variazioni	inferiore a -1,6	inferiore a -0,7	compreso tra -0,7 e 1,2 punti	superiore a 1,2 punti	superiore a

**Allegato 5. Sintesi delle "tendenze occupazionali da tenere sotto osservazione" e numero di Stati membri che registrano un peggioramento o un miglioramento, identificati dal monitoraggio dei risultati in materia di occupazione (EPM) 2021.**



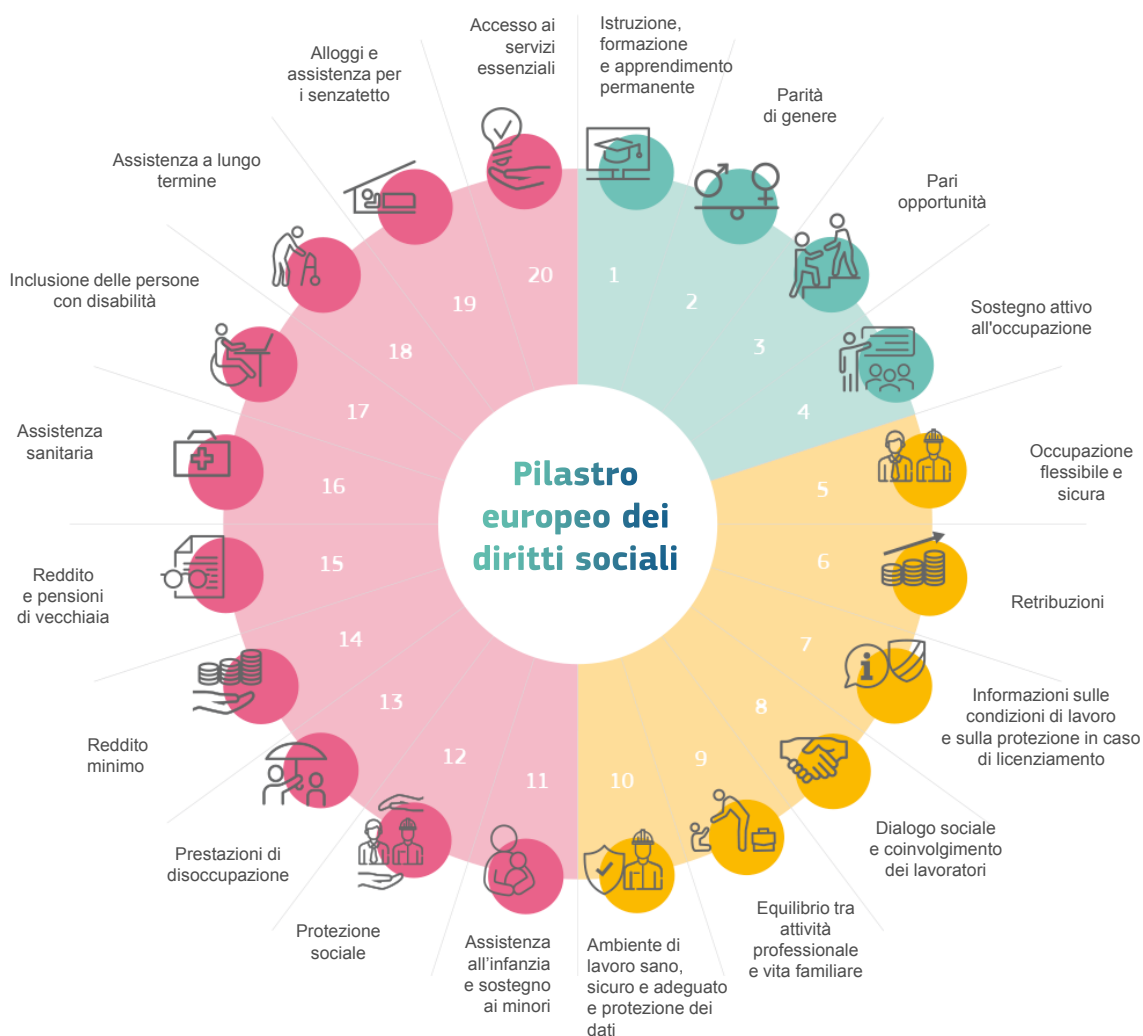
Nota: variazioni 2018-2019, ad eccezione del tasso di rischio di povertà dei disoccupati, della trappola della disoccupazione e del divario retributivo di genere, per i quali le variazioni si riferiscono al periodo 2017-2018.

**Allegato 6. Sintesi delle "tendenze sociali da tenere sotto osservazione" e numero di Stati membri che registrano un peggioramento o un miglioramento nel periodo 2018-2019, identificati dall'aggiornamento del giugno 2021 relativo al monitoraggio dei risultati in materia di protezione sociale**



Nota: per gli indicatori basati su EU-SILC le variazioni si riferiscono al periodo 2018-2019 (anche se, per gli indicatori di reddito e di intensità di lavoro delle famiglie, in genere le variazioni si riferiscono al periodo 2017-2018). Vi è un'importante interruzione nelle serie EU-SILC per BE nel 2019, per cui le variazioni basate su EU-SILC non sono incluse per tale Stato membro. Per gli indicatori basati sull'indagine sulle forze di lavoro (tasso di disoccupazione di lunga durata, abbandono scolastico precoce, tasso di disoccupazione giovanile, NEET (fascia di età 15-24 anni), pensionamenti anticipati (fascia di età 55-64 anni)) le variazioni si riferiscono al periodo 2019-2020\*. Gli indicatori relativi al tasso di rischio di povertà (AROP), al tasso di deprivazione materiale grave e alla percentuale delle persone che vivono in famiglie (pressoché) senza occupati sono componenti dell'indicatore AROPE.

## Allegato 7. Indice delle risposte politiche raggruppate per ciascun principio del pilastro



### Principio 1 Istruzione, formazione e apprendimento permanente

Incentivi all'apprendimento degli adulti .....	55, 94
Apprendistati .....	95
Competenze digitali (compresa la didattica a distanza) .....	91, 92
Parità di accesso/inclusività dell'istruzione e della formazione.....	91, 95
Competenze verdi .....	93
Inclusione di alunni con disabilità.....	91
Istruzione primaria e secondaria.....	91
Rom .....	91, 100
Istruzione terziaria .....	95
Istruzione e formazione professionale.....	92, 93

### Principio 2 Parità di genere

Assistenza all'infanzia .....	90, 96, 98, 138
Incentivi a sostegno dell'occupazione femminile .....	56

### Principio 3 Pari opportunità

Integrazione nel mercato del lavoro di migranti e rifugiati .....	99, 100
Altre misure mirate a sostegno dell'economia sociale.....	57
Rom .....	91, 100

### Principio 4 Sostegno attivo all'occupazione

Incentivi all'occupazione per la transizione verde.....	56
Disoccupati di lungo periodo .....	56
Lavoratori anziani.....	96
Servizi pubblici per l'impiego.....	128
Incentivi all'occupazione specifici per regione.....	56
Incentivi all'occupazione specifici per settore .....	56
Lavoro autonomo, imprenditorialità e start-up.....	57
Sussidi all'occupazione non mirati .....	54, 60
Giovani e NEET .....	56, 60, 96
<b>Principio 5 Occupazione flessibile e sicura</b>	
Legislazione sui licenziamenti collettivi .....	54, 126
Libera circolazione dei lavoratori.....	131
Ispettorati del lavoro e lotta al lavoro sommerso .....	127
Regolamentazione dei contratti a tempo determinato, a tempo parziale e di lavoro interinale	126, 127
Regimi di riduzione dell'orario lavorativo.....	55
<b>Principio 6 Retribuzioni</b>	
Imposte sul reddito delle persone fisiche .....	61
Oneri sociali .....	61
Salari minimi legali .....	60
<b>Principio 7 Informazioni sulle condizioni di lavoro e sulla protezione in caso di licenziamento</b>	
Legislazione sui licenziamenti collettivi .....	126
Legislazione sui licenziamenti individuali .....	126
<b>Principio 8 Dialogo sociale e coinvolgimento dei lavoratori</b>	
Coinvolgimento delle parti sociali nella preparazione dei piani per la ripresa e la resilienza o dei programmi nazionali di riforma.....	131
<b>Principio 9 Equilibrio tra attività professionale e vita familiare</b>	
Assistenza all'infanzia .....	96
Disposizioni relative ai congedi familiari.....	96, 97
Modalità di lavoro flessibili .....	97, 125
<b>Principio 10 Ambiente di lavoro sano, sicuro e adeguato e protezione dei dati</b>	
Salute e sicurezza sul lavoro .....	126
<b>Principio 11 Assistenza all'infanzia e sostegno ai minori</b>	
Accesso ai servizi sociali.....	153
Educazione e cura della prima infanzia.....	90, 98
Prestazioni familiari .....	153
<b>Principio 12 Protezione sociale</b>	
Prestazioni familiari .....	152
Sostegno al reddito dei lavoratori autonomi.....	55, 153
Lavoratori autonomi e lavoratori atipici.....	145
Prestazioni di malattia .....	154
<b>Principio 13 Prestazioni di disoccupazione</b>	
Prestazioni di disoccupazione .....	130
<b>Principio 14 Reddito minimo</b>	
Reddito minimo e altre prestazioni di assistenza sociale .....	152
<b>Principio 15 Reddito e pensioni di vecchiaia</b>	
Pensioni .....	145, 157
<b>Principio 16 Assistenza sanitaria</b>	
Assistenza sanitaria .....	154, 156
<b>Principio 17 Inclusione delle persone con disabilità</b>	
Prestatori di assistenza alle persone con disabilità .....	99
Prestazioni di invalidità.....	98, 154
Incentivi a sostegno dell'occupazione delle persone con disabilità.....	56, 98
Inclusione di alunni con disabilità.....	91
<b>Principio 18 Assistenza a lungo termine</b>	
Assistenza a lungo termine.....	159

<b>Principio 19 Alloggi e assistenza per i senzatetto</b>	
Alloggi.....	155
<b>Principio 20 Accesso ai servizi essenziali</b>	
Accesso ai servizi essenziali.....	155
Accesso ai servizi sociali.....	154