

Doc.           XXV  
n.               6

RELAZIONE  
SUL CONTO CONSOLIDATO DI CASSA  
DELLE AMMINISTRAZIONI PUBBLICHE

(Aggiornata al 30 settembre 2014)

*(Articolo 14, comma 4, della legge 31 dicembre 2009, n. 196)*

***Presentata dal Ministro dell'economia e delle finanze  
(PADOAN)***

\_\_\_\_\_  
Comunicata alla Presidenza il 13 gennaio 2015  
\_\_\_\_\_

PAGINA BIANCA

## INDICE

PREMESSA.....	
CAPITOLO 1 - IL CONTO DI CASSA DEL SETTORE PUBBLICO .....	
1.1 I risultati dei primi nove mesi del triennio 2012 – 2014 .....	
1.1.1 Settore Pubblico.....	
1.1.2 Amministrazioni Centrali .....	
1.1.3 Amministrazioni Locali .....	
1.1.3.1 Regioni .....	
1.1.3.2 Sanità .....	
1.1.3.3 Comuni e Province .....	
1.1.4 Enti di Previdenza.....	
CAPITOLO 2 - IL BILANCIO DELLO STATO.....	
2.1 I risultati di sintesi della gestione di cassa dei primi nove mesi dell'esercizio 2014.....	
2.2 Analisi degli incassi .....	
2.2.2 Entrate tributarie.....	
2.2.3 Imposte dirette .....	
2.2.4 Imposte indirette.....	
2.2.5 Entrate non tributarie.....	
2.3 Analisi dei pagamenti .....	
2.4 Spese aventi impatto diretto sull'indebitamento netto della P.A.....	
2.4.1 Spese correnti .....	
2.4.2 Spese in conto capitale.....	
2.5 Trasferimenti ad Amministrazioni pubbliche ed altri pagamenti .....	
2.5.1 Spesa corrente .....	
2.5.2 Pagamenti in conto capitale .....	
CAPITOLO 3 - IL DEBITO DEL SETTORE STATALE .....	
3.1 La consistenza del debito nel settore statale .....	
3.1.1 Scadenze dei titoli di Stato .....	
3.1.2 Emissioni e consistenze dei titoli di Stato.....	
3.1.3 Operazioni a riduzione del debito .....	
3.1.4 Gestione della liquidità.....	

- 3.1.5 Operazioni sui mercati esteri.....
- 3.1.6 Evoluzione dei rendimenti.....
- 3.1.7 Altre passività del settore statale.....

**ALLEGATI**.....

**Allegato 1 Quadri di costruzione dei conti consolidati di cassa del settore pubblico:  
risultati al 30 Settembre del triennio 2012 – 2014**.....

## INDICE DELLE TABELLE

<i>Tabella 1.1.1-1 – Settore Pubblico: conto consolidato di cassa. Risultati al 30 settembre del triennio 2012 – 2014 (in milioni di euro).....</i>	
<i>Tabella 1.1.1-2 – Settore Pubblico: conto consolidato di cassa al 30 settembre. Risultati in percentuale al PIL.....</i>	
<i>Tabella 1.1.1-3 – Conto di cassa del Settore pubblico al 30 settembre - Percentuale di realizzazione rispetto al dato annuale. ....</i>	
<i>Tabella 1.1.2-1 – Amministrazioni Centrali: conto consolidato di cassa. Risultati al 30 Settembre del triennio 2012 – 2014 (in milioni di euro).....</i>	
<i>Tabella 1.1.3-1 – Amministrazioni Locali: conto consolidato di cassa. Risultati al 30 settembre del triennio 2012 – 2014 (in milioni di euro) .....</i>	
<i>Tabella 1.1.4-1 – Enti Previdenziali: conto consolidato di cassa. Risultati al 30 settembre del triennio 2012 – 2014 (in milioni di euro).....</i>	
Tabella 2.1-1 - Bilancio dello Stato: risultati di sintesi per la gestione di cassa al terzo trimestre del triennio 2012 – 2014 (in milioni di euro) .....	
Tabella 2.2-1 – Bilancio dello Stato: incassi lordi realizzati al terzo trimestre del triennio 2012 – 2014 (in milioni di euro) (1/2).....	
Tabella 2.2-2 – Bilancio dello Stato: incassi rettificati realizzati al terzo trimestre del triennio 2012 – 2014 (in milioni di euro) .....	
<i>Tabella 2.2.3-1 – Bilancio dello Stato: analisi delle principali imposte dirette rettificata (in milioni di euro).....</i>	
<i>Tabella 2.2.4-1 – Bilancio dello Stato: analisi degli incassi rettificati delle principali imposte indirette (dati netti in milioni di euro).....</i>	
<i>Tabella 2.2.4-2 – Bilancio dello Stato: analisi degli incassi per l'IVA (in milioni di euro).....</i>	
Tabella 2.3-1 – Bilancio dello Stato: analisi dei pagamenti effettuati nei primi nove mesi del triennio 2012 – 2014 (in milioni di euro) .....	
Tabella 2.3-2 – Redditi da lavoro dipendente .....	
Tabella 2.3-3 – Consumi intermedi .....	
Tabella 2.3-4 – IRAP.....	
Tabella 2.3-5 – Trasferimenti correnti.....	
Tabella 2.3-6 – Trasferimenti correnti ad Amministrazioni Centrali.....	
Tabella 2.3-7 – Trasferimenti correnti ad Amministrazioni Locali .....	
Tabella 2.3-8 – Trasferimenti a Enti di Previdenza e di assistenza sociale.....	
Tabella 2.3-9 – Trasferimenti correnti a Famiglie e ISP .....	
Tabella 2.3-10 – Trasferimenti correnti a Imprese .....	
Tabella 2.3-11 – Trasferimenti correnti all'Estero .....	
Tabella 2.3-12 – Risorse proprie UE .....	
Tabella 2.3-13 – Interessi passivi e redditi da capitale .....	

Tabella 2.3-14 – Poste correttive e compensative delle entrate.....	
Tabella 2.3-15 – Ammortamenti.....	
Tabella 2.3-16 – Investimenti fissi lordi e acquisti di terreni.....	
Tabella 2.3-17 – Trasferimenti in conto capitale.....	
Tabella 2.3-18 – Contributi agli investimenti ad Amministrazioni pubbliche centrali.....	
Tabella 2.3-19 – Contributi agli investimenti ad Amministrazioni pubbliche locali.....	
Tabella 2.3-20 – Contributi agli investimenti ad Imprese.....	
Tabella 2.3-21 – Contributi agli investimenti ad Estero.....	
Tabella 2.3-22 – Altri trasferimenti in conto capitale.....	
Tabella 2.3-23 – Acquisizione di attività finanziarie.....	
<i>Tabella 3.1.1-1 – Titoli di Stato in scadenza al netto delle operazioni di concambio (in milioni di euro).....</i>	
<i>Tabella 3.1.2-1 – Emissioni lorde di titoli di Stato al netto delle operazioni di concambio (in milioni di euro).....</i>	
<i>Tabella 3.1.3-1 – Rimborso del 1° luglio 2014 (milioni di euro).....</i>	
<i>Tabella 3.1.7-1 – Debito: emissioni lorde sul mercato al valore nominale – Titoli con durata fino a due anni (in milioni di euro).....</i>	
<i>Tabella 3.1.7-2 – Debito: emissioni lorde sul mercato al valore nominale – Titoli con durata superiore ai due anni (in milioni di euro).....</i>	
<i>Tabella 3.1.7-3 – Debito: emissioni lorde sul mercato al valore nominale – Riaperture titoli off the run (in milioni di euro).....</i>	
<i>Tabella 3.1.7-4 – Debito: vita residua media ponderata dei titoli di Stato (valori espressi in mesi).....</i>	
<i>Tabella 3.1.7-5 – Debito: rendimenti composti lordi dei titoli di Stato (medie ponderate mensili).....</i>	
<i>Tabella 3.1.7-6 – Debito: rendimenti composti lordi dei titoli di Stato – Riaperture titoli off the run (medie ponderate mensili).....</i>	
<i>Tabella 3.1.7-7 – Consistenza del debito del settore statale al 30 settembre 2014 (in milioni di euro).....</i>	
<i>Tabella 3.1.7-8 – Debito: differenze della consistenza del debito del settore statale al 30 settembre 2014 (in milioni di euro).....</i>	
<i>Tabella 3.1.7-9 – Consistenza in valori percentuali del debito del settore statale al 30 settembre 2014.....</i>	
Tabella Al 1-1 – Settore Pubblico: quadro di costruzione Gennaio – Settembre 2012 (1/2).....	
Tabella Al 1-2 – Settore Pubblico: quadro di costruzione Gennaio – Settembre 2013 (1/2).....	
Tabella Al 1-3 – Settore Pubblico: quadro di costruzione Gennaio – Settembre 2014 (1/2).....	

## INDICE DELLE FIGURE

Figura 3-1 : Titoli in scadenza a breve termine. ....	
Figura 3-2 : Titoli in scadenza a medio – lungo termine. ....	
Figura 3-3 : Rendimenti lordi all'emissione dei BOT. ....	
Figura 3-4 : Rendimenti lordi all'emissione dei CCTeu. ....	
Figura 3-5 : Rendimenti lordi all'emissione dei CTZ. ....	
Figura 3-6 : Rendimenti lordi all'emissione dei BTP nominali. ....	
Figura 3-7 : Rendimenti lordi all'emissione del BTP€i e del BTP Italia. ....	
Figura 3-8 : Curva dei rendimenti sul mercato secondario. ....	
Figura 3-9 : Spread dei principali titoli di Stato a 30 anni dell'area euro rispetto al Bund (in punti base). ....	
Figura 3-10 : Spread dei principali titoli di Stato a 10 anni dell'area euro rispetto al Bund (in punti base). ....	
Figura 3-11 : Asset Swap Spread (in punti base). ....	
Figura 3-12 : Spread Bot-Euribor (in punti base). ....	
Figura 3-13 : Vita residua media ponderata dei titoli di Stato. ....	

PAGINA BIANCA



## PREMESSA

La presente Relazione espone le risultanze della gestione di cassa della finanza pubblica al termine dei primi nove mesi del 2014, comparandola con quella dei corrispondenti periodi del 2013 e del 2012. L'analisi è condotta con riferimento al settore pubblico ed ai sottosettori istituzionali delle Amministrazioni centrali, Amministrazioni locali ed Enti di previdenza.

Il fabbisogno cumulato del settore pubblico al 30 settembre 2014 è risultato pari a 63.824 milioni (5,5% del PIL), in riduzione rispetto al valore rilevato nel corrispondente periodo del 2013 (72.400 milioni, pari al 6,2% del PIL). Tale miglioramento è da ricondurre soprattutto alla decisa contrazione dei pagamenti finali, mentre gli incassi finali mostrano un incremento molto contenuto. I pagamenti finali riflettono principalmente la diminuzione dei pagamenti in conto capitale (-3.406 milioni) e, in misura minore, di quelli per partite finanziarie (-3.000 milioni circa) e di parte corrente (-1.631 milioni rispetto al 2013). In controtendenza i pagamenti per interessi passivi, che registrano un aumento di 1.395 milioni rispetto all'anno precedente, attestandosi a 64.674 milioni. Gli incassi finali aumentano per effetto dell'incremento degli incassi correnti (+1.477 milioni), che scontano la crescita registrata negli incassi tributari e nei trasferimenti da altri soggetti.

Il saldo primario<sup>1</sup> evidenzia un avanzo di 849 milioni, riportando un miglioramento pari a circa 9.900 milioni rispetto al valore rilevato nello stesso periodo dello scorso anno.

Il fabbisogno delle Amministrazioni centrali si attesta a 68.239 milioni, con un disavanzo primario di 6.366 milioni. Nel corrispondente periodo del 2013 il fabbisogno ammontava a 76.852 milioni ed il saldo primario faceva registrare un disavanzo di 16.231 milioni. La riduzione del fabbisogno deriva dalla contrazione registrata nei pagamenti finali (-6.400 milioni circa) e dall'aumento degli incassi finali (+2.263 milioni).

Per il comparto delle Amministrazioni locali si rileva un avanzo pari a 4.414 milioni, in linea con il risultato registrato nello stesso periodo del 2013.

---

<sup>1</sup> Il saldo primario di cassa è calcolato per differenza tra gli incassi finali ed i pagamenti finali depurati dalla spesa sostenuta per il pagamento degli interessi.

PAGINA BIANCA

**RELAZIONE  
SUL CONTO CONSOLIDATO DI CASSA  
DELLE AMMINISTRAZIONI PUBBLICHE  
AL 30 SETTEMBRE 2014**

(Art. 14 della legge 31 dicembre 2009, n. 196)

Presentata dal Ministro dell'Economia e delle Finanze

Pier Carlo Padoan

Presentata alla Presidenza

---

PAGINA BIANCA

## CAPITOLO 1 - IL CONTO DI CASSA DEL SETTORE PUBBLICO

### 1.1 I risultati dei primi nove mesi del triennio 2012 – 2014

#### *1.1.1 Settore Pubblico*

Nei primi nove mesi del 2014 il fabbisogno del settore pubblico si è attestato a 63.824 milioni (5,5% del PIL), mostrando una riduzione significativa rispetto al valore rilevato nel corrispondente periodo del 2013 (72.400 milioni, pari al 6,2% del PIL).

Migliora anche il saldo primario, che registra un avanzo pari a 849 milioni, superiore di 9.971 milioni rispetto al risultato del corrispondente periodo del 2013 (-9.122 milioni).

La diminuzione del fabbisogno è da ricondurre soprattutto alla contrazione dei pagamenti finali, sostenuta da un incremento più contenuto degli incassi. I pagamenti finali risultano pari a 595.493 milioni, collocandosi ben al di sotto del livello registrato nel corrispondente periodo del 2013 (603.540 milioni, con una riduzione di 8.046 milioni). A determinare questo risultato sono principalmente i pagamenti in conto capitale che, attestandosi a 30.585 milioni (-3.406 milioni rispetto al 2013), confermano l'andamento registrato nel primo semestre dell'anno. Consistente anche il contributo dei pagamenti per partite finanziarie che, con una contrazione di circa 3.000 milioni rispetto al corrispondente periodo dello scorso anno, sono in linea con l'evoluzione osservata nella prima parte dell'anno. In proposito, si ricorda che i pagamenti per partite finanziarie effettuati nei primi nove mesi del 2013 comprendevano, tra l'altro, gli oneri relativi alla sottoscrizione dell'aumento di capitale della Banca Europea degli Investimenti e quelli connessi alla sottoscrizione di strumenti finanziari a favore del Monte dei Paschi di Siena, non replicati nell'anno in corso. I pagamenti per partite finanziarie effettuati nei primi tre trimestri del 2014 comprendono, fra l'altro, gli esborsi per circa 2.800 milioni relativi alla quota di sottoscrizione del capitale del Meccanismo Europeo di Stabilità (MES).

Anche i pagamenti correnti fanno registrare una diminuzione (-1.631 milioni rispetto al 2013). In particolare, si evidenzia la cospicua contrazione registrata nei pagamenti per il personale in servizio (-2.229 milioni), riconducibile soprattutto all'evoluzione nel comparto sanità. Diminuiscono anche i trasferimenti ad altri soggetti (-489 milioni) ed i pagamenti per l'acquisto di beni e servizi (-844 milioni). In controtendenza i pagamenti per interessi passivi, che registrano un incremento significativo (+1.395 milioni) a seguito dell'aumento del volume del debito pubblico, solo in parte compensato dalla dinamica favorevole dei tassi di interesse e quelli per altri pagamenti correnti (+535 milioni).

Gli incassi finali, pari a 531.669 milioni, aumentano di quasi 530 milioni rispetto al 2013, principalmente per effetto della crescita registrata negli incassi correnti. Questi ultimi aumentano di 1.477 milioni rispetto al corrispondente periodo del 2013, in ragione dell'andamento positivo degli incassi tributari (+765 milioni), dei contributi sociali (+331 milioni) e dei trasferimenti da altri soggetti (+1.080 milioni, che risultano dalla combinazione della contrazione dei trasferimenti provenienti dall'estero cui si contrappone

la crescita dei trasferimenti provenienti da famiglie<sup>2</sup>). In diminuzione gli incassi per partite finanziarie (-918 milioni rispetto al 2013), che si attestano a 2.447 milioni.

Il fabbisogno registrato nei primi nove mesi dell'anno costituisce circa l'80 per cento di quello previsto per l'intero 2014. Nello stesso periodo dell'anno precedente tale quota – calcolata rispetto al risultato di consuntivo dell'anno – è stata pari a circa il 98 per cento. Se queste tendenze venissero confermate anche negli ultimi tre mesi dell'anno, il valore di consuntivo del fabbisogno annuale del Settore pubblico potrebbe risultare più contenuto rispetto a quanto previsto. Si deve, comunque, considerare che l'evoluzione trimestrale del fabbisogno risente della diversa periodicità con la quale si realizzano nel corso dell'anno gli incassi ed i pagamenti.

---

<sup>2</sup> L'aumento dei trasferimenti da famiglie risente della contabilizzazione nel bilancio dello Stato di parte dei proventi dell'ex Amministrazione autonoma dei Monopoli di Stato, a seguito dell'incorporazione nell'Agenzia delle dogane.

Tabella 1.1.1-1 – Settore Pubblico: conto consolidato di cassa. Risultati al 30 settembre del triennio 2012 – 2014 (in milioni di euro)

	Gennaio - Settembre			Variazioni assolute		Variazioni percentuali	
	2012	2013	2014	2013-2012	2014-2013	2013-2012	2014-2013
<b>Incassi correnti</b>	522.547	523.289	524.765	741	1.477	0,1	0,3
Tributari	320.925	317.236	318.001	-3.689	765	-1,1	0,2
Contributi sociali	157.270	156.692	157.023	-578	331	-0,4	0,2
Trasferimenti da altri soggetti	12.072	17.683	18.763	5.611	1.080	46,5	6,1
da Famiglie	1.368	4.365	6.833	2.997	2.468	219,2	56,5
da Imprese	3.210	3.883	4.003	673	120	21,0	3,1
da Estero	7.494	9.435	7.927	1.941	-1.508	25,9	-16,0
Altri incassi correnti	32.281	31.678	30.978	-603	-700	-1,9	-2,2
<b>Incassi in conto capitale</b>	3.767	4.486	4.457	719	-30	19,1	-0,7
Trasferimenti da altri soggetti	2.086	2.010	1.718	-75	-292	-3,6	-14,5
da Famiglie	528	479	432	-49	-47	-9,2	-9,8
da imprese	1.543	1.502	1.247	-41	-255	-2,6	-17,0
da Estero	15	29	39	14	10	93,3	34,5
Altri incassi in conto capitale	1.682	2.476	2.738	794	263	47,2	10,6
<b>Incassi partite finanziarie</b>	8.641	3.365	2.447	-5.277	-918	-61,1	-27,3
<b>Incassi finali</b>	534.956	531.140	531.669	-3.817	529	-0,7	0,1
<b>Pagamenti correnti</b>	543.738	551.806	550.174	8.068	-1.631	1,5	-0,3
Personale in servizio	115.003	113.147	110.918	-1.856	-2.229	-1,6	-2,0
Acquisto di beni e servizi	89.430	95.169	94.324	5.739	-844	6,4	-0,9
Trasferimenti ad altri soggetti	251.601	259.938	259.449	8.337	-489	3,3	-0,2
a Famiglie	224.884	228.831	231.391	3.947	2.560	1,8	1,1
a Imprese	11.835	13.832	12.676	1.997	-1.156	16,9	-8,4
a Estero	14.882	17.275	15.382	2.393	-1.893	16,1	-11,0
Interessi passivi	65.220	63.278	64.674	-1.942	1.395	-3,0	2,2
Altri pagamenti correnti	22.484	20.274	20.809	-2.210	535	-9,8	2,6
<b>Pagamenti in conto capitale</b>	32.296	33.991	30.585	1.695	-3.406	5,2	-10,0
Investimenti fissi lordi	18.753	18.891	16.903	139	-1.988	0,7	-10,5
Trasferimenti ad altri soggetti	11.207	13.187	11.856	1.980	-1.330	17,7	-10,1
a Famiglie	1.153	928	888	-225	-41	-19,5	-4,4
a Imprese	9.842	11.910	10.356	2.068	-1.554	21,0	-13,0
a Estero	211	349	613	138	264	65,4	75,6
Altri pagamenti in conto capitale	2.336	1.912	1.826	-424	-87	-18,1	-4,5
<b>Pagamenti partite finanziarie</b>	6.419	17.743	14.734	11.325	-3.009	176,4	-17,0
<b>Pagamenti finali</b>	582.452	603.540	595.493	21.087	-8.046	3,6	-1,3
Saldo di parte corrente	-21.191	-28.517	-25.409	-7.326	3.108	34,6	-10,9
Saldo primario	17.724	-9.122	849	-26.845	9.971	-151,5	-109,3
Saldo di cassa	-47.496	-72.400	-63.824	-24.904	8.576	52,4	-11,8
<b>PIL (1)</b>	1.187.316	1.161.456	1.156.711				

(1) Fonte ISTAT: Conto economico delle risorse e degli impieghi - dati nazionali trimestrali (milioni di euro), dati grezzi a prezzi correnti (<http://dati.istat.it>)

Tabella 1.1.1-2 – Settore Pubblico: conto consolidato di cassa al 30 settembre. Risultati in percentuale al PIL.

	Risultati in % di PIL			Variazioni in % di PIL	
	2012	2013	2014	2013 - 2012	2014 - 2013
<b>Incassi correnti</b>	<b>44,0</b>	<b>45,1</b>	<b>45,4</b>	<b>1,0</b>	<b>0,3</b>
Tributari	27,0	27,3	27,5	0,3	0,2
Contributi sociali	13,2	13,5	13,6	0,2	0,1
Trasferimenti da altri soggetti	1,0	1,5	1,6	0,5	0,1
da Famiglie	0,1	0,4	0,6	0,3	0,2
da Imprese	0,3	0,3	0,3	0,1	0,0
da Estero	0,6	0,8	0,7	0,2	-0,1
Altri incassi correnti	2,7	2,7	2,7	0,0	0,0
<b>Incassi in conto capitale</b>	<b>0,3</b>	<b>0,4</b>	<b>0,4</b>	<b>0,1</b>	<b>0,0</b>
Trasferimenti da altri soggetti	0,2	0,2	0,1	0,0	0,0
da Famiglie	0,0	0,0	0,0	0,0	0,0
da Imprese	0,1	0,1	0,1	0,0	0,0
da Estero	0,0	0,0	0,0	0,0	0,0
Altri incassi in conto capitale	0,1	0,2	0,2	0,1	0,0
<b>Incassi partite finanziarie</b>	<b>0,7</b>	<b>0,3</b>	<b>0,2</b>	<b>-0,4</b>	<b>-0,1</b>
<b>Incassi finali</b>	<b>45,1</b>	<b>45,7</b>	<b>46,0</b>	<b>0,7</b>	<b>0,2</b>
<b>Pagamenti correnti</b>	<b>45,8</b>	<b>47,5</b>	<b>47,6</b>	<b>1,7</b>	<b>0,1</b>
Personale in servizio	9,7	9,7	9,6	0,1	-0,2
Acquisto di beni e servizi	7,5	8,2	8,2	0,7	0,0
Trasferimenti ad altri soggetti	21,2	22,4	22,4	1,2	0,0
a Famiglie	18,9	19,7	20,0	0,8	0,3
a Imprese	1,0	1,2	1,1	0,2	-0,1
a Estero	1,3	1,5	1,3	0,2	-0,2
Interessi passivi	5,5	5,4	5,6	0,0	0,1
Altri pagamenti correnti	1,9	1,7	1,8	-0,1	0,1
<b>Pagamenti in conto capitale</b>	<b>2,7</b>	<b>2,9</b>	<b>2,6</b>	<b>0,2</b>	<b>-0,3</b>
Investimenti fissi lordi	1,6	1,6	1,5	0,0	-0,2
Trasferimenti ad altri soggetti	0,9	1,1	1,0	0,2	-0,1
a Famiglie	0,1	0,1	0,1	0,0	0,0
a Imprese	0,8	1,0	0,9	0,2	-0,1
a Estero	0,0	0,0	0,1	0,0	0,0
Altri pagamenti in conto capitale	0,2	0,2	0,2	0,0	0,0
<b>Pagamenti partite finanziarie</b>	<b>0,5</b>	<b>1,5</b>	<b>1,3</b>	<b>1,0</b>	<b>-0,3</b>
<b>Pagamenti finali</b>	<b>49,1</b>	<b>52,0</b>	<b>51,5</b>	<b>2,9</b>	<b>-0,5</b>
Saldo di parte corrente	-1,8	-2,5	-2,2	-0,7	0,3
Saldo primario	1,5	-0,8	0,1	-2,3	0,9
Saldo di cassa	-4,0	-6,2	-5,5	-2,2	0,7



Tabella 1.1.1-3 – Conto di cassa del Settore pubblico al 30 settembre - Percentuale di realizzazione rispetto al dato annuale.

	2013			2014		
	Consuntivo	Settembre	% realizzazione	Previsione	Settembre	% realizzazione
<b>Incassi correnti</b>	<b>755.700</b>	<b>523.289</b>	<b>69,2</b>	<b>762.804</b>	<b>524.765</b>	<b>68,8</b>
Tributari	475.730	317.236	66,7	478.497	318.001	66,5
Contributi sociali	210.229	156.692	74,5	212.008	157.023	74,1
Trasferimenti da altri soggetti	29.672	17.683	59,6	31.604	18.763	59,4
Altri incassi correnti	40.069	31.678	79,1	40.695	30.978	76,1
<b>Incassi in conto capitale</b>	<b>7.102</b>	<b>4.486</b>	<b>63,2</b>	<b>7.152</b>	<b>4.457</b>	<b>62,3</b>
Trasferimenti da altri soggetti	2.984	2.010	67,4	2.995	1.718	57,4
Altri incassi in conto capitale	4.118	2.476	60,1	4.157	2.738	65,9
<b>Incassi partite finanziarie</b>	<b>2.617</b>	<b>3.365</b>	<b>128,6</b>	<b>2.775</b>	<b>2.447</b>	<b>88,2</b>
<b>Incassi finali</b>	<b>765.418</b>	<b>531.140</b>	<b>69,4</b>	<b>772.731</b>	<b>531.669</b>	<b>68,8</b>
<b>Pagamenti correnti</b>	<b>777.014</b>	<b>551.806</b>	<b>71,0</b>	<b>797.244</b>	<b>550.174</b>	<b>69,0</b>
Personale in servizio	160.544	113.147	70,5	159.820	110.918	69,4
Acquisto di beni e servizi	131.076	95.169	72,6	140.000	94.324	67,4
Trasferimenti ad altri soggetti	365.965	259.938	71,0	376.534	259.449	68,9
Interessi passivi	83.383	63.278	75,9	84.557	64.674	76,5
Altri pagamenti correnti	36.046	20.274	56,2	36.334	20.809	57,3
<b>Pagamenti in conto capitale</b>	<b>46.935</b>	<b>33.991</b>	<b>72,4</b>	<b>47.197</b>	<b>30.585</b>	<b>64,8</b>
Investimenti fissi lordi	28.530	18.891	66,2	26.982	16.903	62,6
Trasferimenti ad altri soggetti	16.184	13.187	81,5	18.265	11.856	64,9
Altri pagamenti in conto capitale	2.221	1.912	86,1	1.950	1.826	93,6
<b>Pagamenti partite finanziarie</b>	<b>15.470</b>	<b>17.743</b>	<b>114,7</b>	<b>7.778</b>	<b>14.734</b>	<b>189,4</b>
<b>Pagamenti finali</b>	<b>839.420</b>	<b>603.540</b>	<b>71,9</b>	<b>852.219</b>	<b>595.493</b>	<b>69,9</b>
<b>FABBISOGNO COMPLESSIVO</b>	<b>-74.001</b>	<b>-72.400</b>	<b>97,8</b>	<b>-79.489</b>	<b>-63.824</b>	<b>80,3</b>

### 1.1.2 Amministrazioni Centrali

Il conto consolidato delle Amministrazioni centrali registra al 30 settembre 2014 un fabbisogno pari a 68.239 milioni, in riduzione di 8.613 milioni rispetto all'importo di 76.852 milioni rilevato nello stesso periodo del 2013.

Il miglioramento è riconducibile all'aumento del saldo di parte corrente (+4.494 milioni), di quello di parte capitale (+2.916 milioni) e del saldo delle operazioni di carattere finanziario (+1.204 milioni). Il disavanzo primario, pari a 6.366 milioni, è migliorato di 9.865 milioni rispetto al corrispondente periodo del 2013.

Per quanto riguarda il saldo corrente, tra gli incassi risultano in aumento i trasferimenti da amministrazioni pubbliche (+502 milioni) e da famiglie (+2.510 milioni), che a partire dallo scorso anno comprendono i proventi dei giochi dell'ex-Amministrazione autonoma dei Monopoli di Stato contabilizzati nel bilancio dello Stato. Anche gli incassi tributari evidenziano un aumento (+614 milioni), al netto della contrazione di circa 3.600 milioni dei rimborsi e delle compensazioni. All'interno della categoria degli incassi tributari si rileva comunque la minore riscossione di imposte dirette, che risente in particolare dei mancati versamenti IRES a titolo di saldo 2013 e acconto 2014 da parte di alcune banche e assicurazioni (-3.000 milioni circa), determinatisi a seguito dell'incremento dell'acconto 2013<sup>3</sup>. Si riducono i trasferimenti dall'estero (-1.509 milioni), a causa della flessione di quelli provenienti dall'Unione Europea connessa ai ritardi avuti sui pagamenti del bilancio comunitario di dicembre dell'anno 2012 (che hanno comportato l'accredito di somme ingenti nei primi mesi dell'anno 2013) e all'usuale diversa tempistica degli accrediti da parte dell'Unione Europea.

Tra i pagamenti di parte corrente, diminuiscono i trasferimenti ad Amministrazioni pubbliche (-551 milioni). Risultano invece in aumento sia i trasferimenti correnti a famiglie (+2.138 milioni), in parte per il riconoscimento del bonus di 80 euro<sup>4</sup>, sia la spesa per interessi passivi (+1.252 milioni), che sconta da un lato l'incremento della spesa per interessi sul debito pubblico (+2.374 milioni) e, dall'altro, la riduzione delle spese relative alla remunerazione dei conti correnti di tesoreria statale (-1.081 milioni).

Il risultato positivo riscontrato per il saldo delle operazioni di carattere finanziario risente del fatto che i pagamenti per partite finanziarie effettuati nei primi nove mesi del 2013 comprendevano, tra l'altro, gli oneri relativi alla sottoscrizione dell'aumento di capitale della Banca Europea degli Investimenti (1.600 milioni), non replicati nello stesso periodo del 2014, e quelli connessi alla sottoscrizione di strumenti finanziari a favore del Monte dei Paschi di Siena per importi significativamente superiori rispetto a quelli del 2014 (2000 milioni fra gennaio - settembre 2013, a fronte dei 456 milioni dei primi tre trimestri del 2014). I pagamenti per partite finanziarie effettuati nel corso dei primi nove mesi del 2014 comprendono inoltre l'esborso di circa 2.800 milioni relativo alla quota di sottoscrizione del capitale del Meccanismo Europeo di Stabilità (MES) e quello pari a circa 9.000 milioni per le anticipazioni di liquidità necessaria ai pagamenti dei debiti della

<sup>3</sup> Decreto Legge 30 novembre 2013, n. 133, convertito con modificazioni in Legge 29 gennaio 2014, n. 5.

<sup>4</sup> Decreto Legge 24 aprile 2014, n. 66, convertito con modificazioni in Legge 23 giugno 2014, n. 89.

Pubblica Amministrazione. Questi ultimi, in particolare, si vanno ad aggiungere all'esborso effettuato nel corrispondente periodo del 2013, pari a circa 7.500 milioni<sup>5</sup>.

Tabella 1.1.2-1 – Amministrazioni Centrali: conto consolidato di cassa. Risultati al 30 Settembre del triennio 2012 – 2014 (in milioni di euro)

	Gennaio - Settembre			Variazioni assolute		Variazioni percentuali	
	2012	2013	2014	2013-2012	2014-2013	2013-2012	2014-2013
<b>Incassi correnti</b>	<b>285.171</b>	<b>283.182</b>	<b>285.647</b>	<b>-1.989</b>	<b>2.465</b>	<b>-0,7</b>	<b>0,9</b>
Tributari	256.121	251.191	251.805	-4.930	614	-1,9	0,2
Contributi sociali	0	0	0	0	0		
Trasferimenti da Amministrazioni Pubbliche	3.834	2.263	2.765	-1.570	502	-41,0	22,2
Trasferimenti da altri soggetti	11.728	17.252	18.291	5.524	1.039	47,1	6,0
da Famiglie	1.271	4.238	6.748	2.967	2.510	233,4	59,2
da Imprese	2.969	3.584	3.622	615	38	20,7	1,1
da Estero	7.488	9.430	7.921	1.942	-1.509	25,9	-16,0
Altri incassi correnti	13.488	12.476	12.785	-1.012	309	-7,5	2,5
<b>Incassi in conto capitale</b>	<b>696</b>	<b>1.701</b>	<b>2.536</b>	<b>1.005</b>	<b>835</b>	<b>144,5</b>	<b>49,1</b>
Trasferimenti da Amministrazioni Pubbliche	5	43	22	38	-21	760,0	-48,8
Trasferimenti da altri soggetti	19	14	15	-5	1	-27,1	7,1
da Famiglie	0	0	0	0	0		
da Imprese	16	0	1	-16	1	-100,0	
da Estero	3	14	14	11	0	366,7	0,0
Altri incassi in conto capitale	672	1.644	2.499	972	855	144,8	52,0
<b>Incassi partite finanziarie</b>	<b>2.398</b>	<b>3.654</b>	<b>2.616</b>	<b>1.256</b>	<b>-1.038</b>	<b>52,4</b>	<b>-28,4</b>
<b>Incassi finali</b>	<b>288.265</b>	<b>288.536</b>	<b>290.799</b>	<b>272</b>	<b>2.263</b>	<b>0,1</b>	<b>0,8</b>
<b>Pagamenti correnti</b>	<b>313.343</b>	<b>326.802</b>	<b>324.773</b>	<b>13.460</b>	<b>-2.029</b>	<b>4,3</b>	<b>-0,6</b>
Personale in servizio	63.062	62.479	62.101	-582	-378	-0,9	-0,6
Acquisto di beni e servizi	9.075	9.449	8.767	374	-683	4,1	-7,2
Trasferimenti da Amministrazioni Pubbliche	141.166	154.147	153.596	12.981	-551	9,2	-0,4
Trasferimenti ad altri soggetti	24.524	27.805	26.933	3.282	-873	13,4	-3,1
a Famiglie	3.778	4.250	6.387	471	2.138	12,5	50,3
a Imprese	5.874	6.295	5.188	421	-1.107	7,2	-17,6
a Estero	14.872	17.261	15.357	2.389	-1.904	16,1	-11,0
Interessi passivi	62.474	60.621	61.873	-1.853	1.252	-3,0	2,1
Altri pagamenti correnti	13.042	12.301	11.503	-742	-797	-5,7	-6,5
<b>Pagamenti in conto capitale</b>	<b>18.966</b>	<b>21.126</b>	<b>19.045</b>	<b>2.160</b>	<b>-2.080</b>	<b>11,4</b>	<b>-9,8</b>
Investimenti fissi lordi	5.136	5.481	5.689	346	208	6,7	3,8
Trasferimenti ad Amministrazioni Pubbliche	5.592	5.638	3.705	46	-1.933	0,8	-34,3
Trasferimenti ad altri soggetti	7.511	9.706	8.685	2.195	-1.021	29,2	-10,5
a Famiglie	69	83	59	14	-24	20,3	-29,2
a Imprese	7.236	9.283	8.020	2.047	-1.263	28,3	-13,6
a Estero	206	340	606	134	266	65,0	78,2
Altri pagamenti in conto capitale	728	301	966	-427	666	-58,7	221,2
<b>Pagamenti partite finanziarie</b>	<b>1.456</b>	<b>17.460</b>	<b>15.219</b>	<b>16.004</b>	<b>-2.241</b>	<b>1.099,2</b>	<b>-12,8</b>
<b>Pagamenti finali</b>	<b>333.765</b>	<b>365.388</b>	<b>359.037</b>	<b>31.623</b>	<b>-6.351</b>	<b>9,5</b>	<b>-1,7</b>
<b>Saldo di parte corrente</b>	<b>-28.172</b>	<b>-43.620</b>	<b>-39.126</b>	<b>-15.449</b>	<b>4.494</b>	<b>54,8</b>	<b>-10,3</b>
<b>Saldo primario</b>	<b>16.974</b>	<b>-16.231</b>	<b>-6.366</b>	<b>-33.205</b>	<b>9.865</b>	<b>-195,6</b>	<b>-60,8</b>
<b>Saldo di cassa</b>	<b>-45.500</b>	<b>-76.852</b>	<b>-68.239</b>	<b>-31.352</b>	<b>8.613</b>	<b>68,9</b>	<b>-11,2</b>

<sup>5</sup> Decreto Legge 8 aprile 2013, n. 35, convertito con modificazioni in Legge 6 giugno 2013, n. 64.

### **1.1.3 Amministrazioni Locali**

Il conto consolidato di cassa delle Amministrazioni locali evidenzia, nel terzo trimestre 2014, un avanzo pari a 4.414 milioni, in linea con il livello riportato nel corrispondente periodo 2013 (4.452 milioni). Stabile anche il saldo primario, che si attesta a 7.287 milioni.

In particolare, analizzando i risultati dei singoli comparti, si registra: nel conto delle Regioni un avanzo pari a 2.199 milioni; nel conto della Sanità un avanzo pari a 243 milioni; nel conto dei Comuni e delle Province un avanzo pari a 2.025 milioni.

La sostanziale stabilità del saldo di cassa rispetto al risultato dello scorso anno sottende gli opposti andamenti rilevati per i sottostanti aggregati di incassi e pagamenti. In particolare, gli incassi finali, pari a 176.772 milioni, registrano una riduzione di 3.590 milioni che risente principalmente della riduzione dei trasferimenti da Amministrazioni pubbliche sia di parte corrente (-2.142 milioni), sui quali incide anche la contrazione dei tributi trasferiti dallo Stato, che in conto capitale (-1.933 milioni), a fronte di una sostanziale tenuta degli incassi tributari (+151 milioni). I pagamenti finali, pari a 172.358 milioni, si riducono, rispetto all'anno precedente, di 3.552 milioni, soprattutto a causa della contrazione della voce investimenti fissi lordi (-2.201 milioni). Gli incassi di partite finanziarie sono pari a 9.523 milioni, i pagamenti da partite finanziarie sono pari a 2.035 milioni.

#### **1.1.3.1 Regioni<sup>6</sup>**

Dal conto al 30 settembre 2014 emerge una disponibilità finanziaria pari a 2.199 milioni, inferiore di 202 milioni rispetto al corrispondente risultato registrato nel terzo trimestre 2013, pari ad una disponibilità finanziaria di 2.401 milioni.

I pagamenti per rimborso prestiti agli Istituti di credito sono stati pari a 5.796 milioni, di cui milioni 364 per rimborso di B.O.R. ed altri prestiti obbligazionari e 3.572 milioni per restituzione di anticipazioni di tesoreria (nel terzo trimestre 2013, i rimborsi di prestiti agli Istituti di credito erano ammontati a 9.123 milioni).

A copertura delle esigenze finanziarie legate al fabbisogno ed al rimborso dei prestiti sono stati operati incassi per assunzioni di prestiti verso il sistema bancario per 3.597 milioni, di cui 3.204 milioni per anticipazioni di tesoreria (nel terzo trimestre 2013, le Regioni avevano assunto prestiti verso il sistema bancario per un totale di 6.722 milioni).

Il finanziamento del settore statale (di parte corrente e in conto capitale) a favore delle Regioni, risulta diminuito, rispetto al precedente terzo trimestre 2013, di 2.624 milioni (passando da 68.635 a 66.011 milioni, pari al -3,8%).

---

<sup>6</sup> L'aggregato dei flussi di cassa al 30 settembre 2014 delle Regioni e delle Province Autonome di Trento e di Bolzano è elaborato sulla base dei dati SIOPE trasmessi, ai sensi dell'articolo 14, comma 6, della legge 31 dicembre 2009, n. 196, tramite i propri tesoriери, da tutti gli Enti del comparto. Anche i dati dei flussi di cassa del 2012 e 2013 sono stati rielaborati sulla base dei dati SIOPE. Dall'anno 2014, l'elaborazione del presente conto non rileva le variazioni dei conti di tesoreria del comparto sanità; conseguentemente sono stati aggiornati anche i dati per gli anni 2012 e 2013.

A tali risorse si sono aggiunte le anticipazioni erogate in attuazione del D.L. 8 aprile 2013, n. 35, convertito dalla legge 6 giugno 2013, n. 64, pari a 7.141 milioni.

Le riscossioni correnti diverse dai trasferimenti hanno registrato un decremento, rispetto al terzo trimestre del 2013, pari al -3,2 per cento (da 46.083 a 44.618 milioni).

Relativamente ai pagamenti, al netto della spesa sanitaria (corrente e d'investimento) e delle partite finanziarie, si è avuto un aumento di 1.298 milioni pari al +4,0 per cento.

I pagamenti per il finanziamento della spesa sanitaria corrente (83.544 milioni) sono costituiti per 80.424 milioni da finanziamenti alle Aziende sanitarie e ospedaliere e per 3.120 milioni da spesa sanitaria corrente direttamente gestita dalle Regioni.

Con riferimento alla situazione delle disponibilità liquide presso il sistema bancario si è verificata una riduzione dei depositi bancari valutabile in circa 175 milioni.

Le disponibilità presso le contabilità speciali di tesoreria unica intestate a tutte le Regioni, presentano un aumento, rispetto al 1° gennaio 2014, pari a 11.207 milioni (passando da 15.129 a 26.336 milioni). Le giacenze dei conti correnti intestati a tutte le Regioni, presso la Tesoreria Statale, relativi all'IRAP - Amministrazioni pubbliche, all'IRAP altri soggetti e all'Addizionale IRPEF hanno registrato una diminuzione complessiva, rispetto al 1° gennaio 2014, pari a 10.827 milioni.

### 1.1.3.2 Sanità<sup>7</sup>

Dall'anno 2014, l'elaborazione del presente conto rileva in entrata, anche le variazioni dei conti di tesoreria intestati agli enti del comparto che, nei conti elaborati negli anni precedenti erano registrati nel conto delle regioni. Conseguentemente sono stati aggiornati i dati degli anni 2012 e 2013 del presente conto.

A decorrere dal 2014 il conto della sanità tiene conto degli effetti delle variazioni di Tesoreria Unica intestati alla sanità che negli anni precedenti erano considerati nel conto delle regioni. Conseguentemente sono stati rielaborati anche i dati relativi agli anni 2012 e 2013.

<sup>7</sup> Il conto consolidato del comparto sanitario al 30 settembre 2014 è stato elaborato sulla base dei dati SIOPE trasmessi ai sensi dell'articolo 14, comma 6, della legge 31 dicembre 2009, n. 196, tramite gli istituti cassieri, da n. 145 Aziende sanitarie, n. 86 Aziende ospedaliere (comprese le Aziende ospedaliere universitarie e i Policlinici universitari) e n. 19 Istituti di ricovero e cura a carattere scientifico.

Il conto consolidato del comparto sanitario al 30 settembre 2014 comprende anche i pagamenti delle fatture delle ASL e delle AO effettuati dalla Regione Lazio e delle strutture sanitarie della Regione Campania, effettuati dalla Centrale Pagamenti So.Re.Sa., comunicati direttamente dalla Regione Lazio e da So.Re.Sa. SpA.

Il conto comprende anche la spesa sanitaria direttamente gestita dalle Regioni e dalle Province Autonome.

La spesa sanitaria direttamente gestita dalle autonomie, nei casi di insufficiente significatività delle informazioni SIOPE, è stimata sulla base delle informazioni presenti nei modelli CE di cui al Decreto del Ministero della Salute 15 giugno 2012.

La spesa sanitaria direttamente gestita dalle regioni a statuto ordinario, è stata elaborata sulla base dei dati SIOPE delle gestioni sanitarie accentrate delle regioni che, nel rispetto dell'articolo 21 del d.lgs. 118/2011, sono rilevate distintamente rispetto alla gestione ordinaria.

Con riferimento all'esercizio precedente il numero delle aziende sanitarie delle aziende ospedaliere e il numero degli istituti di ricovero e cura a carattere scientifico, costituenti l'universo monitorato, risulta invariato.

Il conto evidenzia al 30 settembre 2014 una disponibilità di 243 milioni, con un miglioramento di 102 milioni, rispetto al risultato rilevato nel corrispondente periodo del 2013, pari a 141 milioni.

Il totale degli incassi risulta pari a 88.169 milioni mentre il totale dei pagamenti risulta pari a 87.926 milioni di euro tenuto conto delle risorse che hanno incrementato le disponibilità in Tesoreria Unica.

Gli incassi, al netto delle variazioni dei conti di Tesoreria Unica, presentano complessivamente una diminuzione pari a -1,85 per cento, determinata da minori trasferimenti da regioni (sia di parte corrente, pari a -0,12%, sia in conto capitale, pari a -40,4%).

Anche i pagamenti presentano, nel 2014, una diminuzione pari a -1,97 per cento, dovuto principalmente ai minori pagamenti per il personale in servizio, che sono diminuiti del -4,9 per cento.

Sempre con riferimento ai pagamenti, l'ammontare di quelli connessi alla sanità direttamente gestiti dalle Regioni può valutarci in 3.120 milioni.

Dall'inizio del 2014 le disponibilità liquide degli Enti del comparto sanità, presso il sistema bancario, sono aumentate di circa 89 milioni e le disponibilità liquide presso la Tesoreria Unica risultano aumentate di 1.136 milioni (le contabilità speciali, accese a qualunque titolo, sono, infatti, passate da 4.554 milioni al 1° gennaio a 5.691 milioni al 30 settembre 2014).

### 1.1.3.3 Comuni e Province<sup>8</sup>

I dati evidenziano, per i primi nove mesi del 2014, una disponibilità pari a 2.025 milioni rispetto ad una disponibilità di 1.957 milioni riscontrata nel corrispondente periodo del 2013.

I pagamenti per rimborso prestiti agli Istituti di credito sono stati pari a 9.416 milioni, di cui 6.059 milioni per restituzione di anticipazioni di tesoreria (nei primi nove mesi del 2013 i rimborsi di prestiti agli Istituti di credito ammontavano a 9.135 milioni, di cui 5.118 milioni per restituzione di anticipazioni di tesoreria).

A copertura delle esigenze finanziarie legate al fabbisogno ed al rimborso dei prestiti sono stati operati incassi per assunzioni di prestiti dal sistema bancario per 7.391 milioni, di cui 774 milioni provenienti dalla Cassa Depositi e prestiti S.p.A., 6 milioni provenienti dall'incasso per il collocamento sul mercato di prestiti obbligazionari e 6.059 milioni per anticipazioni di tesoreria (nei primi nove mesi del 2013 il comparto aveva assunto prestiti dal sistema bancario per un totale di 7.178 milioni, di cui 1.049 milioni provenienti dalla Cassa Depositi e Prestiti S.p.A., 10 milioni provenienti dall'incasso per il collocamento sul mercato di prestiti obbligazionari e 5.785 milioni per anticipazioni di tesoreria).

<sup>8</sup> I dati sui flussi di cassa di Comuni e Province per il periodo gennaio - settembre 2014 sono stati forniti dalle 107 Amministrazioni provinciali, tutte adempienti all'invio del prospetto delle disponibilità liquide, e da 8.053 Comuni, su un totale di 8.102 enti tenuti all'invio dei dati, dei quali 8.078 risultano adempienti all'invio del prospetto delle disponibilità liquide. A decorrere dal 2012 la rilevazione dei dati di cassa del comparto Comuni e Province include anche le Unioni di Comuni e le Gestioni Commissariali.

I rapporti di mutuo con il settore statale nel periodo gennaio – settembre 2014 registrano un'acquisizione netta di 1.558 milioni di euro contro un'acquisizione netta pari a 1.482 milioni, nel corrispondente periodo del 2013.

Gli incassi registrano, rispetto all'analogo periodo del 2013, una diminuzione dell'1,8% (passando da 54.803 a 53.810 milioni), prevalentemente imputabile al decremento degli incassi di capitale, pari a -1.419 milioni (-18,5%), al quale si è contrapposto l'incremento degli incassi correnti, pari a 423 milioni (+0,9%).

La pressoché stazionaria situazione registrata dagli incassi per partite finanziarie (passata da 1.997 a 2.000 milioni) è dovuta, per lo più, ai mutui erogati dallo Stato a tutto settembre 2013, pari a 1.701 milioni, di cui 1.606 milioni destinati al pagamento dei debiti della P.A. (D.L. 8 aprile 2013, n. 35, convertito, con modificazioni, dalla legge 6 giugno 2013, n. 64). A tutto settembre 2014 i mutui erogati dallo Stato sono stati pari a 1.796 milioni, di cui 1.742 milioni destinati al pagamento dei debiti della P.A. (oltre al citato D.L. n. 35/2013 ci sono il D.L. 31/8/2013 n. 102, convertito dalla legge n. 124 del 28/10/2013 e il D.L. 24/4/2014, n. 66 art. 31, convertito dalla Legge 23/6/2014, n. 89).

I trasferimenti dal settore statale diminuiscono nei primi nove mesi del 2014, passando da 12.420 a 11.140 milioni (con una variazione percentuale di -10,3%); tale decremento complessivo deriva da una diminuzione di 498 milioni dei trasferimenti correnti (-5,0%) e di 781 milioni di quelli in conto capitale (-30,8%)<sup>9</sup>.

I trasferimenti da Regioni registrano, rispetto all'analogo periodo dell'anno precedente, una diminuzione complessiva di 516 milioni, pari al -6,0%, derivante da una contrazione sia dei trasferimenti correnti (-5,0%) che di quelli in conto capitale (-8,2%).

Le spese registrano, rispetto all'analogo periodo dell'anno precedente, un decremento complessivo pari al 2,0% (passando da 52.846 a 51.785 milioni). Si rileva la diminuzione dei pagamenti in conto capitale per un importo pari a 2.039 milioni (-21,2%), dovuta essenzialmente ad un decremento degli investimenti diretti (-1.842 milioni, pari al -21,0%) e dei trasferimenti a famiglie (-30 milioni, pari al -8,3%) e ad imprese (-106 milioni, pari al -27,6%).

I pagamenti correnti aumentano complessivamente dell'1,9%.

In particolare, la spesa per il personale registra una diminuzione del 2,2% (pari a -261 milioni) e quella per interessi diminuisce dell'1,3% (pari a -19 milioni).

Gli acquisti di beni e servizi registrano un aumento dell'1,5% (pari a +352 milioni) e i pagamenti per trasferimenti correnti registrano un aumento di 128 milioni (+3,1%).

I pagamenti per partite finanziarie registrano un incremento del 33,7%.

<sup>9</sup> I trasferimenti correnti registrati dal bilancio dello Stato ammontano a 9.385 milioni di cui 4.533 milioni per entrate devolute.

Tabella 1.1.3-1 – Amministrazioni Locali: conto consolidato di cassa. Risultati al 30 settembre del triennio 2012 – 2014 (in milioni di euro)

	Gennaio - Settembre			Variazioni assolute		Variazioni percentuali	
	2012	2013	2014	2013-2012	2014-2013	2013-2012	2014-2013
<b>Incassi correnti</b>	<b>155.055</b>	<b>164.015</b>	<b>161.327</b>	<b>8.960</b>	<b>-2.687</b>	<b>5,8</b>	<b>-1,6</b>
Tributari	64.804	66.045	66.196	1.241	151	1,9	0,2
Contributi sociali	12	13	14	1	1	8,3	7,7
Trasferimenti da Amministrazioni Pubbliche	72.825	79.950	77.808	7.125	-2.142	9,8	-2,7
Trasferimenti da altri soggetti	342	429	470	87	41	25,6	9,5
da Famiglie	97	127	85	30	-42	31,4	-33,2
da Imprese	241	299	381	58	82	24,1	27,4
da Estero	4	3	4	-1	1	-25,0	33,3
Altri incassi correnti	17.072	17.578	16.840	506	-739	3,0	-4,2
<b>Incassi in conto capitale</b>	<b>8.481</b>	<b>8.313</b>	<b>5.921</b>	<b>-168</b>	<b>-2.393</b>	<b>-2,0</b>	<b>-28,8</b>
Trasferimenti da Amministrazioni Pubbliche	5.592	5.638	3.705	46	-1.933	0,8	-34,3
Trasferimenti da altri soggetti	2.067	1.996	1.703	-70	-293	-3,4	-14,7
da Famiglie	528	479	432	-49	-47	-9,2	-9,8
da Imprese	1.527	1.502	1.246	-25	-256	-1,6	-17,0
da Estero	12	15	25	3	10	25,0	66,7
Altri incassi in conto capitale	823	679	512	-144	-167	-17,5	-24,6
<b>Incassi partite finanziarie</b>	<b>7.816</b>	<b>8.034</b>	<b>9.523</b>	<b>217</b>	<b>1.490</b>	<b>2,8</b>	<b>18,5</b>
<b>Incassi finali</b>	<b>171.352</b>	<b>180.362</b>	<b>176.772</b>	<b>9.009</b>	<b>-3.590</b>	<b>5,3</b>	<b>-2,0</b>
<b>Pagamenti correnti</b>	<b>152.932</b>	<b>155.286</b>	<b>154.894</b>	<b>2.354</b>	<b>-391</b>	<b>1,5</b>	<b>-0,3</b>
Personale in servizio	49.792	48.402	46.665	-1.390	-1.737	-2,8	-3,6
Acquisto di beni e servizi	79.144	84.494	84.471	5.349	-23	6,8	0,0
Trasferimenti ad Amministrazioni Pubbliche	321	313	199	-7	-114	-2,2	-36,4
Trasferimenti ad altri soggetti	11.887	11.921	11.689	34	-232	0,3	-1,9
a Famiglie	6.345	4.624	4.639	-1.720	15	-27,1	0,3
a Imprese	5.539	7.290	7.032	1.751	-258	31,6	-3,5
a Estero	3	7	18	4	11	133,3	157,1
Interessi passivi	2.924	2.808	2.874	-116	65	-4,0	2,3
Altri pagamenti correnti	8.864	7.347	8.996	-1.517	1.649	-17,1	22,4
<b>Pagamenti in conto capitale</b>	<b>18.728</b>	<b>18.318</b>	<b>15.428</b>	<b>-410</b>	<b>-2.890</b>	<b>-2,2</b>	<b>-15,8</b>
Investimenti fissi lordi	13.471	13.192	10.991	-279	-2.201	-2,1	-16,7
Trasferimenti ad Amministrazioni Pubbliche	5	43	22	38	-21	760,0	-48,8
Trasferimenti ad altri soggetti	3.696	3.481	3.172	-215	-309	-5,8	-8,9
a Famiglie	1.084	845	829	-239	-16	-22,1	-1,9
a Imprese	2.607	2.627	2.336	21	-291	0,8	-11,1
a Estero	5	9	7	4	-2	80,0	-22,2
Altri pagamenti in conto capitale	1.557	1.602	1.244	46	-358	2,9	-22,4
<b>Pagamenti partite finanziarie</b>	<b>1.689</b>	<b>2.306</b>	<b>2.035</b>	<b>617</b>	<b>-271</b>	<b>36,5</b>	<b>-11,7</b>
<b>Pagamenti finali</b>	<b>173.349</b>	<b>175.910</b>	<b>172.358</b>	<b>2.561</b>	<b>-3.552</b>	<b>1,5</b>	<b>-2,0</b>
<b>Saldo di parte corrente</b>	<b>2.123</b>	<b>8.729</b>	<b>6.433</b>	<b>6.606</b>	<b>-2.296</b>	<b>311,2</b>	<b>-26,3</b>
Saldo primario	928	7.260	7.287	6.333	27	682,8	0,4
<b>Saldo di cassa</b>	<b>-1.996</b>	<b>4.452</b>	<b>4.414</b>	<b>6.448</b>	<b>-38</b>	<b>-323,0</b>	<b>-0,9</b>



#### **1.1.4 Enti di Previdenza**

Il conto degli Enti previdenziali (Tabella 1.1.4-1) nel terzo trimestre 2014 ha registrato trasferimenti dalle amministrazioni pubbliche per 75.838 milioni, in aumento di circa 1.640 milioni rispetto al corrispondente periodo del 2013.

Gli incassi contributivi si sono attestati a 157.009 milioni, con una crescita di circa 330 milioni (+0,2 per cento) rispetto a quelli registrati nei primi nove mesi del 2013. Le entrate contributive dell'INPS hanno evidenziato un aumento pari a circa 1.000 milioni (+0,7%), dato che riflette la crescita dell'1,7 per cento per cento degli incassi provenienti dal settore privato e la flessione dell'1,7 per cento di quelli relativi alla gestione dei dipendenti pubblici. I premi incassati dall'INAIL si sono ridotti di circa 850 milioni (-13,1%) per effetto delle misure di riduzione del cuneo fiscale previste dalla Legge di stabilità 2014. I contributi versati alle casse previdenziali privatizzate hanno registrato un aumento di circa 130 milioni (+2,3%).

I pagamenti per prestazioni istituzionali, pari a 220.364 milioni, hanno registrato un aumento dello 0,2 per cento rispetto all'analogo periodo del 2013. Nell'ambito delle prestazioni erogate dall'INPS la spesa per pensioni ha registrato un lieve aumento, a fronte di una significativa flessione del complesso delle altre prestazioni. Le prestazioni istituzionali complessivamente erogate dall'INAIL hanno mostrato una flessione dell'1,0 per cento, mentre la spesa sostenuta dagli Enti previdenziali privati è risultata in aumento del 2,1 per cento.



## CAPITOLO 2 - IL BILANCIO DELLO STATO

### 2.1 I risultati di sintesi della gestione di cassa dei primi nove mesi dell'esercizio 2014

Nei primi nove mesi del 2014 la gestione di cassa del bilancio statale ha fatto registrare, con riferimento alle operazioni di natura finale, incassi per 307.449 milioni e pagamenti per 363.059 milioni; ne è derivato un fabbisogno pari a 55.610 milioni (55.837 milioni nel corrispondente periodo 2013 - Tabella 2.1-1).

La contrazione del fabbisogno consegue all'incremento registrato negli incassi per 3.434 milioni, contro quella registrata dai pagamenti per 3.207 milioni. Con riferimento agli incassi si fa presente che quelli relativi all'IVA comunitaria sono contabilizzati nella voce "Altri".

Nei due successivi paragrafi si forniscono, come di consueto, dettagliate specificazioni sull'evoluzione fatta registrare dagli incassi e dai pagamenti nei primi nove mesi degli anni 2013 – 2014.

Tabella 2.1-1 - Bilancio dello Stato: risultati di sintesi per la gestione di cassa al terzo trimestre del triennio 2012 – 2014 (in milioni di euro)

	Gennaio - Settembre			Variazioni 2014/2013	
	2012	2013	2014	Absolute	%
<b>INCASSI</b>					
- Tributari	278.349	276.793	277.616	823	0,3
- Altri	23.951	27.222	29.833	2.611	9,6
<b>Totale incassi</b>	<b>302.300</b>	<b>304.015</b>	<b>307.449</b>	<b>3.434</b>	<b>1,1</b>
<b>PAGAMENTI<sup>10</sup></b>					
- Correnti	307.997	322.285	327.179	4.895	1,5
- In conto capitale	23.668	37.568	35.879	-1.688	-4,5
<b>Totale pagamenti</b>	<b>331.665</b>	<b>359.852</b>	<b>363.059</b>	<b>3.207</b>	<b>0,9</b>
<b>Fabbisogno (+ Disponibilità)</b>	<b>29.365</b>	<b>55.837</b>	<b>55.610</b>	<b>-227</b>	<b>-0,4</b>

<sup>10</sup> I dati dei pagamenti sono consolidati della spesa relativa a P.C.M., Tar, Corte dei Conti, Agenzie fiscali.

## 2.2 Analisi degli incassi

Le entrate finali incassate nel terzo trimestre dell'anno 2014 (come si evince dalla successiva Tabella 2.2-1) sono state, nel complesso, pari a 307.449 milioni, con un aumento, rispetto allo stesso periodo dell'anno precedente, di 3.434 milioni (+1,1%), come conseguenza dell'andamento positivo sia delle entrate tributarie (+823 milioni), che delle altre entrate (+2.611 milioni).

Per una maggiore significatività del raffronto si ritiene opportuno operare depurazioni e integrazioni degli incassi contabilizzati a bilancio per tener conto dei seguenti fattori:

- incassi relativi ad anni precedenti contabilizzati rispettivamente nel 2014 (447 milioni) e nel 2013 (669 milioni), ma di competenza degli esercizi precedenti;
- integrazioni per giacenze relative alla struttura di gestione (505 milioni per il 2014 e 550 milioni per il 2013) non contabilizzate entro il 30 settembre;
- la rettifica dei versamenti effettuati nel mese di settembre per vincite e aggi dei concessionari del bingo tradizionale (1.464 milioni) e delle lotterie istantanee (1.353 milioni) relativi all'anno 2013;
- stima per il 2014 della quota di condono di spettanza dell'erario, pari complessivamente a 56 milioni, attribuibile per 45 milioni alle imposte dirette e per 11 milioni alle indirette.

I risultati delle suddette rettifiche sono recepiti nella Tabella 2.2-2.

Tabella 2.2-1 – Bilancio dello Stato: incassi lordi realizzati al terzo trimestre del triennio 2012 – 2014 (in milioni di euro) (1/2)

	Gennaio - Settembre			Variazioni 2014/2013	
	2012	2013	2014	Absolute	%
<b>IMPOSTE DIRETTE</b>	151.056	154.038	150.283	-3.755	-2,4
- IRPEF	113.933	113.326	113.168	-158	-0,1
- IRES	20.030	20.418	17.532	-2.886	-14,1
- Ritenute sui redditi da capitale	6.407	7.437	6.699	-738	-9,9
- Ritenuta sui dividendi	499	422	878	456	108,1
- Rivalutazione beni d'impresa	2	1	1	0	0,0
- Altre	10.185	12.434	12.005	-429	-3,5
<b>IMPOSTE INDIRETTE</b>	127.293	122.755	127.333	4.578	3,7
<b>AFFARI</b>	91.240	88.610	90.873	2.263	2,6
- IVA	75.386	71.859	74.282	2.423	3,4
- Registro, bollo e sostitutiva	7.797	8.840	8.982	142	1,6
- Altre	8.057	7.911	7.609	-302	-3,8
<b>PRODUZIONE</b>	22.701	21.801	24.676	2.875	13,2
- Oli minerali	16.978	16.478	18.274	1.796	10,9
- Altre	5.723	5.323	6.402	1.079	20,3
<b>MONOPOLI</b>	7.893	7.376	7.361	-15	-0,2
- Tabacchi	7.884	7.374	7.358	-16	-0,2
- Altre	9	2	3	1	50,0
<b>LOTTO</b>	5.460	4.969	4.423	-546	-11,0
- Proventi del lotto ed enalotto	2.202	1.744	1.282	-462	-26,5
- Altre	3.258	3.225	3.141	-84	-2,6
<b>TOTALE ENTRATE TRIBUTARIE<sup>11)</sup></b>	278.349	276.793	277.616	823	0,3

<sup>11)</sup> Comprende 1.993 milioni versati a titolo di Imposta Municipale propria riservata all'Erario, ai sensi del D.L. 201/2011 art. 13 c. 11, nonché ai sensi della Legge di stabilità 2013.

Tabella 2.2-1 – (segue) Bilancio dello Stato: incassi lordi realizzati al terzo trimestre del triennio 2012 – 2014 (in milioni di euro) (2/2)

	Gennaio - Settembre			Variazioni 2014/2013	
	2012	2013	2014	Assolute	%
<b>ALTRE ENTRATE</b>	<b>23.951</b>	<b>27.222</b>	<b>29.833</b>	<b>2.611</b>	<b>9,6</b>
- Contributi S.S.N. e R.C. auto	1.455	1.419	1.423	4	0,3
- Condono edilizio	32	27	25	-2	-7,4
- Risorse proprie U.E.	2.925	3.240	3.179	-61	-1,9
- Vendita beni e servizi	2.535	2.702	2.322	-380	-14,1
- Trasferimenti correnti	8.001	8.409	8.858	449	5,3
- Altre	9.003	11.425	14.026	2.601	22,8
<b>TOTALE ENTRATE FINALI<sup>12)</sup></b>	<b>302.300</b>	<b>304.015</b>	<b>307.449</b>	<b>3.434</b>	<b>1,1</b>

Tabella 2.2-2 – Bilancio dello Stato: incassi rettificati realizzati al terzo trimestre del triennio 2012 – 2014 (in milioni di euro)

	Gennaio - Settembre			Variazioni 2014/2013	
	2012	2013	2014	Assolute	%
<b>IMPOSTE DIRETTE</b>	<b>151.064</b>	<b>153.922</b>	<b>150.278</b>	<b>-3.644</b>	<b>-2,4</b>
- IRPEF	113.866	113.127	113.102	-25	0,0
- IRES	20.053	20.452	17.555	-2.897	-14,2
- Ritenute sui redditi da capitale	6.407	7.441	6.699	-742	-10,0
- Ritenuta sui dividendi	499	421	878	457	108,6
- Rivalutazione beni d'impresa	2	1	1	0	0,0
- Altre	10.237	12.480	12.043	-437	-3,5
<b>IMPOSTE INDIRETTE</b>	<b>127.282</b>	<b>122.772</b>	<b>127.423</b>	<b>4.651</b>	<b>3,8</b>
<b>AFFARI</b>	<b>91.224</b>	<b>88.521</b>	<b>90.816</b>	<b>2.295</b>	<b>2,6</b>
- IVA	75.325	71.799	74.260	2.461	3,4
- Registro, bollo e sostitutiva	7.818	8.854	8.995	141	1,6
- Altre	8.081	7.868	7.561	-307	-3,9
<b>PRODUZIONE</b>	<b>22.699</b>	<b>21.801</b>	<b>24.678</b>	<b>2.877</b>	<b>13,2</b>
- Oli minerali	16.978	16.478	18.276	1.798	10,9
- Altre	5.721	5.323	6.402	1.079	20,3
<b>MONOPOLI</b>	<b>7.893</b>	<b>7.376</b>	<b>7.361</b>	<b>-15</b>	<b>-0,2</b>
- Tabacchi	7.884	7.374	7.358	-16	-0,2
- Altre	9	2	3	1	50,0
<b>LOTTO</b>	<b>5.466</b>	<b>5.074</b>	<b>4.568</b>	<b>-506</b>	<b>-10,0</b>
<b>TOTALE ENTRATE TRIBUTARIE</b>	<b>278.346</b>	<b>276.694</b>	<b>277.701</b>	<b>1.007</b>	<b>0,4</b>
<b>ALTRE ENTRATE<sup>13)</sup></b>	<b>22.658</b>	<b>26.419</b>	<b>25.929</b>	<b>-490</b>	<b>-1,9</b>
- Contributi S.S.N. e R.C. Auto	1.455	1.419	1.423	4	0,3
- Condono edilizio	32	27	25	-2	-7,4
- Risorse proprie U.E.	2.925	3.240	3.179	-61	-1,9
- Vendita beni e servizi	2.535	2.702	2.322	-380	-14,1
- Trasferimenti correnti	8.001	8.409	8.858	449	5,3
- Altre	7.710	10.622	10.122	-500	-4,7
<b>TOTALE ENTRATE FINALI<sup>14)</sup></b>	<b>301.004</b>	<b>303.113</b>	<b>303.630</b>	<b>517</b>	<b>0,2</b>

<sup>12)</sup> Al netto di 1.350 milioni per il 2012, di 1.800 milioni per il 2013 e di 1.620 milioni per il 2014 quali risorse proprie U.E. contabilizzate tra le "altre entrate".

<sup>13)</sup> Comprende i versamenti affluiti al cap. 3330 (471 milioni per il 2012, 377 milioni per il 2013 e 409 milioni per il 2014), fino al 2011 compresi fra le entrate destinate al Fondo Ammortamento Titoli di Stato.

<sup>14)</sup> Comprende la quota di condono, ancora da ripartire, di spettanza dell'erario, stimata in 56 milioni, attribuibile per 45 milioni alle imposte dirette e per 11 milioni alle indirette.

<sup>15)</sup> Al netto delle retrocessioni e dietimi (cap. 3240) pari a 1.262 milioni per il 2012, 839 milioni per il 2013 e 1.116 milioni per il 2014.

<sup>16)</sup> Al netto della rettifica dei versamenti effettuati nel mese di marzo (1.464 milioni) per vincite e aggi dei concessionari del Bingo tradizionale e dei versamenti effettuati nel mese di settembre (1.353 milioni) per lotterie istantanee, relativi al 2013.

<sup>17)</sup> Al netto della quota versamenti, da parte della Struttura di Gestione, relativi ad anni precedenti (435 milioni per il 2012, 669 milioni per il 2013 e 447 milioni per il 2014).

<sup>18)</sup> Comprende le giacenze della Struttura di Gestione di competenza del mese di Settembre, ma contabilizzate nei mesi successivi (345 milioni per il 2012, 550 milioni per il 2013 e 505 milioni per il 2014).

### **2.2.2 Entrate tributarie**

Per il comparto tributario sono stati realizzati nel terzo trimestre 2014 introiti pari a 277.701 milioni contro i 276.694 milioni del corrispondente periodo dell'anno 2013. Il gettito derivante dalle imposte dirette presenta un andamento negativo (-3.644 milioni), più che compensato dall'aumento delle imposte indirette (+4.651 milioni).

### **2.2.3 Imposte dirette**

Nella Tabella 2.2.3-1 viene analizzato nel dettaglio l'andamento dei principali tributi diretti. La diminuzione delle entrate provenienti dall'IRPEF (-25 milioni), rispetto a quanto registrato nel corrispondente periodo dello scorso anno, è la risultante della riduzione delle entrate derivanti dalle ritenute sui dipendenti privati (-332 milioni), dalle ritenute d'acconto per i redditi di lavoro autonomo (-202 milioni) e dal versamento in acconto per autotassazione (-51 milioni), e dall'aumento, invece, delle entrate provenienti da ritenute sui dipendenti pubblici (+300 milioni), da versamenti a saldo per autotassazione (+108 milioni), dalle riscossioni a mezzo ruoli (+88 milioni) e da accertamenti con adesione (+64 milioni).

A tutto settembre, per l'IRES si è registrato, rispetto allo scorso anno, una riduzione pari a 2.897 milioni, riconducibile ai minori versamenti per autotassazione (pari, nel complesso, a 3.320 milioni, tra saldo e acconto), solo in parte compensati dall'aumento delle entrate per accertamenti con adesione (+396 milioni) e delle entrate a mezzo ruoli (+27 milioni).

Per le ritenute sui redditi da capitale si osserva una diminuzione di 742 milioni, dovuto all'andamento delle ritenute sui depositi bancari (-640 milioni), accompagnato da una flessione delle entrate da imposte sostitutive sugli interessi, premi ed altri frutti di talune obbligazioni di cui al decreto legislativo n. 239/96 (-502 milioni) e dalle ritenute sulle obbligazioni (-15 milioni), parzialmente limitata dall'aumento delle altre ritenute (+415 milioni).

Tabella 2.2.3-1 – Bilancio dello Stato: analisi delle principali imposte dirette rettificate (in milioni di euro)

	Gennaio - Settembre			Variazioni 2014/2013	
	2012	2013	2014	Absolute	%
<b>IRPEF</b>	<b>113.866</b>	<b>113.127</b>	<b>113.102</b>	<b>-25</b>	<b>0,0</b>
Ruoli	957	1.125	1.213	88	7,8
Ritenute					
sui dipendenti pubblici	43.928	44.714	45.014	300	0,7
sui dipendenti privati	47.405	47.116	46.784	-332	-0,7
d'acconto per redditi di lavoro autonomo	9.590	9.039	8.837	-202	-2,2
Versamenti					
a saldo per autotassazione	4.306	3.417	3.525	108	3,2
acconto per autotassazione	6.083	5.844	5.793	-51	-0,9
Accertamento con adesione	1.597	1.872	1.936	64	3,4
<b>IRES</b>	<b>20.053</b>	<b>20.452</b>	<b>17.555</b>	<b>-2.897</b>	<b>-14,2</b>
Ruoli	479	463	490	27	5,8
Versamenti					
a saldo per autotassazione	6.780	7.152	5.941	-1.211	-16,9
acconto per autotassazione	11.486	11.987	9.878	-2.109	-17,6
Accertamento con adesione	1.308	850	1.246	396	46,6
<b>RITENUTE SUI REDDITI DA CAPITALE</b>	<b>6.407</b>	<b>7.441</b>	<b>6.699</b>	<b>-742</b>	<b>-10,0</b>
Ritenute					
sulle obbligazioni	100	90	75	-15	-16,7
sui depositi bancari	1.650	1.670	1.030	-640	-38,3
Imp. sost. sugli interessi, premi ed altri frutti di talune obbl. di cui D. Lgs. 1.4.96, n. 239	3.515	4.139	3.637	-502	-12,1
Altre ritenute	1.142	1.542	1.957	415	26,9

#### 2.2.4 Imposte indirette

Nel comparto delle imposte indirette (Tabella 2.2.4-1), rispetto allo stesso trimestre dello scorso anno, si registra un aumento del 3,8 per cento, pari a 4.651 milioni, quale risultante delle variazioni positive osservate nelle categorie "Affari" e "Produzione"; in diminuzione, invece, le entrate relative alle categorie dei "Monopoli" e del "Lotto".

In particolare, l'incremento registrato per la categoria "Affari" (+2.295 milioni) è imputabile soprattutto all'IVA (+2.461 milioni), il cui andamento è illustrato in dettaglio nella Tabella 2.2.4-2, nonché alle imposte di registro, bollo e sostitutiva (+141 milioni).

Per la categoria della "Produzione, consumi e dogane", si osserva un aumento del gettito pari a 2.877 (+13,2%), che ha interessato, principalmente, le accise sugli oli minerali (+1.798 milioni), l'imposta sul gas metano (+447 milioni) e l'accisa sull'energia elettrica (+222 milioni). È tuttavia da precisare che l'aumento registrato per le accise sugli oli minerali è determinato in gran parte dal riversamento in bilancio statale delle somme residue giacenti sui conti di tesoreria (+1.166 milioni) relativi alle sopresse compartecipazioni regionali alle accise sulla benzina e sul gasolio per autotrazione.

Per la categoria del "Lotto", il decremento (-506 milioni) è in gran parte ascrivibile ai minori proventi relativi ai giochi del lotto e superenalotto (-462 milioni).

Si rileva, inoltre, una perdita di gettito rispetto allo stesso periodo del 2013 per la categoria dei "Monopoli" (-15 milioni) da imputare principalmente all'andamento dell'imposta di consumo sui tabacchi.

Tabella 2.2.4-1 – Bilancio dello Stato: analisi degli incassi rettificati delle principali imposte indirette (dati netti in milioni di euro)

	Gennaio - Settembre			Variazioni 2014/2013	
	2012	2013	2014	Assolute	%
<b>IMPOSTE INDIRETTE</b>	<b>127.282</b>	<b>122.772</b>	<b>127.423</b>	<b>4.651</b>	<b>3,8</b>
<b>AFFARI:</b>	<b>91.224</b>	<b>88.521</b>	<b>90.816</b>	<b>2.295</b>	<b>2,6</b>
IVA	75.325	71.799	74.260	2.461	3,4
Registro, bollo e sostitutiva	7.818	8.854	8.995	141	1,6
Assicurazioni	2.233	2.206	2.148	-58	-2,6
Ipotecaria	1.257	1.200	962	-238	-19,8
Canone RAI	1.722	1.721	1.698	-23	-1,3
Conc. governative	1.235	1.237	1.108	-129	-10,4
Successioni e donazioni	361	408	381	-27	-6,6
Altre	1.273	1.096	1.264	168	15,3
<b>PRODUZIONE:</b>	<b>22.699</b>	<b>21.801</b>	<b>24.678</b>	<b>2.877</b>	<b>13,2</b>
Oli minerali	16.978	16.478	18.276	1.798	10,9
Gas metano	2.436	2.391	2.838	447	18,7
Spiriti	333	327	374	47	14,4
Gas incond. raffinerie e fabb.	387	384	374	-10	-2,6
Energia elettrica	1.948	1.593	1.815	222	13,9
Sovrimposta di confine	41	46	49	3	6,5
Altre	576	582	952	370	63,6
<b>MONOPOLI:</b>	<b>7.893</b>	<b>7.376</b>	<b>7.361</b>	<b>-15</b>	<b>-0,2</b>
Tabacchi	7.884	7.374	7.358	-16	-0,2
Altre	9	2	3	1	50,0
<b>LOTTO:</b>	<b>5.466</b>	<b>5.074</b>	<b>4.568</b>	<b>-506</b>	<b>-10,0</b>
Provento del lotto e superenalotto	2.202	1.744	1.282	-462	-26,5
Altre	3.264	3.330	3.286	-44	-1,3

Tabella 2.2.4-2 – Bilancio dello Stato: analisi degli incassi per l'IVA (in milioni di euro)

	Gennaio - Settembre			Variazioni 2014/2013	
	2012	2013	2014	Assolute	%
<b>IVA contabilizzata a bilancio<sup>19</sup></b>	<b>76.736</b>	<b>73.659</b>	<b>75.902</b>	<b>2.243</b>	<b>3,0</b>
Scambi interni	62.795	62.120	64.372	2.252	3,6
Importazioni	12.078	9.814	9.672	-142	-1,4
Ruoli	1.166	1.311	1.446	135	10,3
Accert. con adesione	696	414	412	-2	-0,5
Regolariz. Omessi vers..	0	0	0	0	0,0
<b>RETTIFICHE:</b>					
Quota gettito 2011 imputata al bilancio 2012	-147				
2012 imputata al bilancio 2013		-162			
2013 imputata al bilancio 2014			-126		
Ripartito nei mesi successivi a settembre	+86	+102	+104		
<b>TOTALE IVA LORDA RETTIFICATA</b>	<b>76.675</b>	<b>73.599</b>	<b>75.880</b>	<b>2.281</b>	<b>3,1</b>
IVA U.E.	-1.350	-1.800	-1.620		
<b>TOTALE IVA NETTA<sup>20</sup></b>	<b>75.325</b>	<b>71.799</b>	<b>74.260</b>	<b>2.461</b>	<b>3,4</b>

### 2.2.5 Entrate non tributarie

Se si considerano le entrate non tributarie, al netto dei dietimi di interesse e altri proventi connessi alla gestione del debito (i quali passano da 839 milioni nel 2013 a 1.116 milioni nel 2014), si evidenzia, rispetto a tutto il terzo trimestre del 2013, una riduzione di 490 milioni.

<sup>19</sup> Considera IVA UE.

<sup>20</sup> Al netto dell'IVA UE.



Tale diminuzione è la risultante degli andamenti negativi registrati sia tra le altre entrate non tributarie (-500 milioni), che tra le entrate derivanti dalla vendita di beni e servizi (-380 milioni), dalle risorse proprie UE (-61 milioni) e dal condono edilizio (-2 milioni), in parte compensata dall'incremento di gettito per i trasferimenti correnti, che ammontano a 8.858 milioni, al netto delle regolazioni contabili del 2013 relative al gioco del bingo, pari a 1.464 milioni, e alle lotterie istantanee per 1.353 milioni, con una variazione rispetto a settembre dello scorso anno di 449 milioni.

### 2.3 *Analisi dei pagamenti*

L'analisi dei pagamenti finali netti effettuati primi tre trimestri dell'esercizio finanziario 2014 è esposta nella Tabella 2.1-1 a raffronto con gli analoghi pagamenti del corrispondente periodo del precedente esercizio. Nei suddetti pagamenti sono state consolidate le spese della Presidenza del Consiglio dei Ministri, della Corte dei Conti, del Tar e delle Agenzie fiscali al fine di rendere le spese del bilancio dello Stato in linea con il conto economico del settore istituzionale del comparto Stato elaborato secondo i dati del sistema di contabilità nazionale. A tal proposito, si ritiene utile segnalare che per alcune tipologie di spesa, come per esempio i "Redditi da lavoro dipendente", pur in assenza di trasferimenti da parte del bilancio, si sono comunque registrati esborsi mediante tiraggio dalla Tesoreria.

I pagamenti per spese finali dei primi nove mesi del 2014, indicati nella Tabella 2.3-1, sono pari a 363.059 milioni e mostrano un aumento di 3.207 milioni, pari allo 0,9 per cento rispetto allo stesso periodo del 2013.

Le spese di natura corrente si attestano a 327.179 milioni (pari al 90,1% del complesso), con un incremento di 4.895 milioni (+1,5%) rispetto a tutto settembre 2013. Tale risultato scaturisce, in particolare, da maggiori erogazioni per trasferimenti alle Amministrazioni pubbliche (in particolare quelli ai Comuni e agli Enti di previdenza) e dalle poste correttive e compensative delle entrate.

I pagamenti per le spese in conto capitale registrano invece un decremento di 1.688 milioni (-4,5%).

Nelle tabelle che seguono sono esposti in dettaglio i pagamenti del bilancio dello Stato relativi ai primi nove mesi dell'esercizio 2014, a confronto con i pagamenti del corrispondente periodo dell'esercizio precedente.

Tabella 2.3-1 – Bilancio dello Stato: analisi dei pagamenti effettuati nei primi nove mesi del triennio 2012 – 2014 (in milioni di euro)

	Gennaio - Settembre			Variazioni 2014/2013	
	2012	2013	2014	Differenze	%
<b>PAGAMENTI CORRENTI</b>					
Redditi da lavoro dipendente	63.375	63.914	61.664	-2.251	-3,5
Consumi intermedi	6.577	6.946	7.173	227	3,3
IRAP	3.475	3.580	3.372	-208	-5,8
<b>Trasferimenti correnti ad Amm.ni pubbliche:</b>	<b>129.464</b>	<b>141.929</b>	<b>147.650</b>	<b>5.721</b>	<b>4,0</b>
Amministrazioni centrali	2.809	2.621	2.608	-13	-0,5
Amministrazioni locali:	60.558	59.395	62.164	2.769	4,7
Regioni	44.499	50.565	50.995	430	0,9
Comuni e Province	10.779	5.263	7.935	2.672	50,8
Altre	5.280	3.567	3.234	-333	-9,3
Enti previdenziali e di assistenza sociale	66.096	79.913	82.878	2.965	3,7
Trasferimenti correnti					
a famiglie e ISP	2.992	3.267	3.511	244	7,5
ad imprese	2.843	2.851	2.183	-668	-23,4
ad estero	1.184	1.206	1.256	50	4,1
Risorse proprie UE	15.738	16.067	14.647	-1.420	-8,8
Interessi passivi e redditi da capitale	62.601	61.739	61.783	44	0,1
Poste correttive e compensative	19.361	20.295	23.345	3.050	15,0
Ammortamenti	0	300	330	30	9,8
Altre uscite correnti	387	190	267	77	40,3
<b>TOTALE PAGAMENTI CORRENTI</b>	<b>307.997</b>	<b>322.285</b>	<b>327.179</b>	<b>4.895</b>	<b>1,5</b>
<b>PAGAMENTI DI CAPITALI</b>					
Investimenti fissi lordi e acquisti di terreni	3.443	3.862	3.655	-207	-5,3
<b>Contributi agli investimenti ad Amm.ni pubbliche</b>	<b>11.680</b>	<b>10.232</b>	<b>10.517</b>	<b>285</b>	<b>2,8</b>
Amministrazioni centrali	7.273	7.153	7.633	479	6,7
Amministrazioni locali:	4.408	3.079	2.884	-195	-6,3
Regioni	2.689	1.065	1.309	244	22,9
Comuni e Province	1.364	1.738	1.177	-561	-32,3
Altre	354	276	398	122	44,1
Contributi agli investimenti					
ad imprese	5.112	5.858	5.028	-830	-14,2
a famiglie e ISP	69	83	59	-24	-28,9
ad estero	206	340	249	-91	-26,9
Altri trasferimenti in conto capitale	1.948	2.093	1.271	-823	-39,3
Acquisizione di attività finanziarie	1.210	15.100	15.102	2	0,0
<b>TOTALE PAGAMENTI DI CAPITALI</b>	<b>23.669</b>	<b>37.568</b>	<b>35.879</b>	<b>-1.688</b>	<b>-4,5</b>
<b>TOTALE PAGAMENTI</b>	<b>331.665</b>	<b>359.852</b>	<b>363.059</b>	<b>3.207</b>	<b>0,9</b>

### ANALISI ECONOMICA DEI PAGAMENTI EFFETTUATI NEI PRIMI NOVE MESI DEL TRIENNIO 2012 – 2014: TABELLE DI DETTAGLIO<sup>21</sup>

Tabella 2.3-2 – Redditi da lavoro dipendente

	Gennaio – Settembre		
	2012	2013	2014
Economia e Finanze	11.644	11.557	11.676
TAR e Consiglio di Stato	77	74	68
Presidenza del Consiglio dei Ministri	184	162	156
Corte dei Conti	141	144	141
Agenzie Fiscali	943	945	898
Giustizia	3.542	3.654	3.691
Affari esteri <sup>(*)</sup>	552	560	535
Istruzione, Università e Ricerca S.	26.646	26.750	26.607
Interno	6.528	6.455	6.536
Infrastrutture e Trasporti	578	587	544
Difesa	11.142	11.726	9.553
Politiche Agricole e Forestali	330	312	320
Sviluppo Economico e Commercio Interno	126	137	122
Lavoro, Salute e Solidarietà Sociale	325	315	276
Beni Culturali	572	490	498
Ambiente	45	46	42
<b>TOTALE</b>	<b>63.375</b>	<b>63.914</b>	<b>61.664</b>

(\*) Ora denominato Ministero degli affari esteri e della cooperazione internazionale, (L. 11 agosto 2014, n. 125 – “Disciplina Generale sulla cooperazione internazionale per lo sviluppo” – G.A. n.199 del 28-8-2014).

Tabella 2.3-3 – Consumi intermedi

	Gennaio – Settembre		
	2012	2013	2014
Economia e Finanze	1.572	1.991	2.488
TAR e Consiglio di Stato	27	27	28
Presidenza del Consiglio dei Ministri	533	311	174
Corte dei Conti	29	37	34
Agenzie Fiscali	488	596	580
Giustizia	780	890	777
Affari Esteri <sup>(*)</sup>	131	151	120
Istruzione, Università e Ricerca S.	504	578	459
Interno	716	1.035	1.093
Infrastrutture e Trasporti	259	114	115
Difesa	1.175	900	998
Politiche Agricole e Forestali	36	38	74
Sviluppo Economico e Commercio Interno	37	24	23
Lavoro, salute e Solidarietà Sociale	143	113	101
Beni Culturali	88	78	47
Ambiente	59	63	62
<b>TOTALE</b>	<b>6.577</b>	<b>6.946</b>	<b>7.173</b>

(\*) Ora denominato Ministero degli affari esteri e della cooperazione internazionale, (L. 11 agosto 2014, n. 125 – “Disciplina Generale sulla cooperazione internazionale per lo sviluppo” – G.A. n.199 del 28-8-2014).

<sup>21</sup> I totali delle tabelle possono non coincidere perfettamente con la somma degli addendi per effetto di arrotondamenti.

Tabella 2.3-4 – IRAP

	Gennaio – Settembre		
	2012	2013	2014
Economia e Finanze	124	160	151
TAR e Consiglio di Stato	5	5	4
Presidenza del Consiglio dei Ministri	12	11	11
Corte dei Conti	9	10	9
Agenzie Fiscali	123	123	70
Giustizia	232	237	237
Affari Esteri <sup>(*)</sup>	9	6	6
Istruzione, Università e Ricerca S.	1.688	1.730	1.724
Interno	393	394	391
Infrastrutture e Trasporti	37	37	28
Difesa	757	784	662
Politiche Agricole e Forestali	21	21	21
Sviluppo Economico e Commercio Interno	8	9	8
Lavoro, salute e Solidarietà Sociale	18	19	17
Beni Culturali	36	31	30
Ambiente	3	3	3
<b>TOTALE</b>	<b>3.475</b>	<b>3.580</b>	<b>3.372</b>

(\*) Ora denominato Ministero degli affari esteri e della cooperazione internazionale, (L. 11 agosto 2014, n. 125 – “Disciplina Generale sulla cooperazione internazionale per lo sviluppo” – G.A. n. 199 del 28-8-2014).

Tabella 2.3-5 – Trasferimenti correnti

	Gennaio – Settembre		
	2012	2013	2014
Amministrazioni centrali	2.809	2.621	2.608
Amministrazioni locali	60.558	59.395	62.164
- Regioni	44.499	50.565	50.995
- Comuni e Province	10.779	5.263	7.935
- altri	5.280	3.567	3.234
Enti previdenziali e assistenza sociale	66.096	79.913	82.878
Famiglie e ISP	2.992	3.267	3.511
Imprese	2.843	2.851	2.183
Estero	1.184	1.206	1.256
<b>TOTALE</b>	<b>136.483</b>	<b>149.253</b>	<b>154.600</b>

Tabella 2.3-6 – Trasferimenti correnti ad Amministrazioni Centrali

	Gennaio – Settembre		
	2012	2013	2014
- Organi Costituzionali	1.415	1.369	1.368
- Presidenza del Consiglio dei Ministri	0	0	0
- Corte dei Conti	9	0	14
- TAR e Consiglio di Stato	30	40	48
- Agenzie Fiscali	0	0	0
- ICE	48	65	75
- ANPA	6	5	5
- Agenzia sicurezza nucleare	0	0	0
- ANAS	0	0	0
- Ente nazionale aviazione civile (ENAC)	0	67	0
- Ente CONI	306	312	305
- AGEA (ex AIMA)	80	90	97
- ISTAT	105	73	74
- Autorità indipendenti (Authorities) e Agenzie	28	10	11
- Enti di ricerca	474	378	382
- Croce rossa italiana	16	14	8
- Fondo formazione professionale	7	7	4
- Altri Enti Centrali	287	192	217
<b>TOTALE</b>	<b>2.809</b>	<b>2.621</b>	<b>2.608</b>

Tabella 2.3-7 – Trasferimenti correnti ad Amministrazioni Locali

REGIONI	Gennaio – Settembre		
	2012	2013	2014
<b>REGIONI</b>	<b>44.499</b>	<b>50.565</b>	<b>50.995</b>
Fondo ordinamento Regioni a statuto speciale	4.901	5.233	5.725
Regolazioni contabili con le Regioni Sicilia e Sardegna	0	0	0
Regolazioni contabili con la Regione Friuli Venezia Giulia	0	0	0
Fondo Sanitario Nazionale	2.221	1.921	2.029
CRI	96	115	106
Cavalieri di Malta	21	15	34
Bambino Gesù	107	112	174
Università	159	159	0
Regioni 5 O - fondo federalismo fiscale	34.556	38.300	38.502
Fondo per il sostegno alle locazioni	0	0	50
Federalismo amministrativo	61	240	65
Sostegno istruzione	12	10	1
Rimborsi per minori introiti tasse automobilistiche	0	3	3
Fondo Prestiti d'onore	0	0	0
Rimborso spesa sanitaria anno 1990	17	17	17
Fondo per le non autosufficienze	0	216	0
Disavanzì pregressi aziende di trasporto di competenza regionale	83	18	0
Edilizia residenziale	138	141	136
Fondo politiche sociali	0	0	117
Devoluzione quote entrate province Trento e Bolzano	822	862	717
Compartecipazione al gettito dell'acosa sul gasolio per autotrazione	1.311	0	0
Somma da erogare all'ospedale pediatrico Bambino Gesù	40	59	75
Sostegno alle scuole partitane	0	0	188
Fondo ricostruzione Emilia	0	0	0
Rimborsi alle Regioni per immissione in ruolo di personale assunto per terremoti	39	17	9
Somme da assegnare ai policlinici universitari	0	31	0
Trasporto pubblico locale	0	2.958	2.950
Fondo integrativo per la concessione delle borse di studio	0	84	115
Fondo occupazione quota	96	286	100
Fondo per il diritto al lavoro dei disabili	2	0	13
Altri trasferimenti	200	169	184
<b>COMUNI E PROVINCE</b>	<b>10.779</b>	<b>5.263</b>	<b>7.935</b>
Compartecipazione IRPEF	0	0	0
Fondo ordinario	640	29	181
Fondo consolidato	415	278	300
Fondo perequativo	169	0	67
Fondo federalismo amministrativo	16	13	0
Contributi per interventi ai Comuni e alle Province	290	270	258
Contributi alle Province destinati alla riduzione del debito	0	100	0
Contributi ai comuni per uffici giudiziari	170	66	65
Fdo da ripartire in relazione all'IVA per prestazione servizi	21	4	6
Trasporto pubblico locale	5	30	3
Compensazione minore ICI abitazione principale	148	51	51
Federalismo municipale - Fondo sperimentale di equilibrio per i Comuni delle RSO	5.947	26	3
Federalismo Municipale - Compartecipazione IVA comuni delle RSO	0	0	0
Federalismo Municipale - Fondo sperimentale di equilibrio per le Province delle RSO	280	114	0
Fondo solidarietà comunale	0	4.039	4.533
Contributo integrativo del Fondo di solidarietà comunale	0	0	120
Contributo straordinario a Napoli e Palermo per attività socialmente utili	109	88	79
Contributi ai Comuni per il rimborso del minor gettito dell'imposta municipale	0	0	1.830
Contributo ai Comuni per il rimborso interessi passivi seguito sospensione IMU in rata	0	0	4
Contributo ai Comuni per compensazione minor IMU su immobili di proprietà	0	0	270
Fondo occupazione quota	53	35	47
Interventi a sostegno dei Comuni	0	0	0
Riparo conto sospeso per anticipazioni di tesoreria (spese correnti)	2.419	0	0
Altri	97	119	118
<b>UNIVERSITA'</b>	<b>4.865</b>	<b>3.068</b>	<b>2.884</b>
<b>ALTRI TRASFERIMENTI AD AMMINISTRAZIONI LOCALI</b>	<b>415</b>	<b>499</b>	<b>350</b>
di cui FUS – Enti limci e altri	262	233	172
di cui Quota 5 per mille da assegnare per la ricerca sanitaria	46	55	51
<b>TOTALE</b>	<b>60.558</b>	<b>59.395</b>	<b>62.164</b>

Tabella 2.3-8 – Trasferimenti a Enti di Previdenza e di assistenza sociale

	Gennaio – Settembre		
	2012	2013	2014
<b>INPS</b>	<b>65.573</b>	<b>79.471</b>	<b>82.241</b>
<b>TRASFERIMENTI PER ONERI PENSIONISTICI</b>	<b>39.304</b>	<b>41.382</b>	<b>40.545</b>
Quote mensilità pensioni da finanziarsi dallo Stato	11.913	13.960	11.923
Pensioni sociali, assegni sociali e vitalizi	2.545	2.545	3.394
Trattamenti minimi pensioni	571	571	0
Maggiorazione sociale pensione soggetti disagiati	804	849	0
Pensioni di invalidità	3.553	3.705	4.478
Partecipazione dello Stato all'onere per le pensioni d'annata	936	936	624
Rivalutazione delle pensioni ed altri oneri pensionistici	1.990	1.655	1.565
Somma da trasferire al fondo spedizionieri doganali	0	2	0
Oneri pensionistici a favore di particolari persone disagiate	984	984	877
Disposizioni in materia di cumulo redditi e pensioni	99	66	0
Invalidi civili	12.825	13.200	14.071
Oneri per pensioni ai coltivatori diretti, mezzadri e coloni	1.990	2.023	2.779
Oneri derivanti da pensionamenti anticipati	1.094	886	834
<b>SOMME DA TRASFERIRE ALL'EX INPDAP</b>	<b>6.631</b>	<b>13.080</b>	<b>6.230</b>
<b>TRASFERIMENTI PER TRATTAMENTI DI FAMIGLIA</b>	<b>2.263</b>	<b>2.361</b>	<b>2.386</b>
Oneri familiari coltivatori diretti, mezzadri e coloni	0	31	31
Oneri relativi ai trattamenti di famiglia per i lavoratori dipendenti	0	0	0
Oneri a sostegno della maternità e paternità	1.474	1.572	1.524
Oneri a favore di pensione disabili	383	402	402
Corresponsione assegni di maternità	175	175	175
Assegni nuclei familiari legge 109	231	231	254
<b>TRASFERIMENTI PER RIDUZIONE ONERI PREVIDENZIALI</b>	<b>408</b>	<b>482</b>	<b>220</b>
Somma all'INPS per assicurazione contro la tubercolosi	5	26	26
Oneri per la tutela obbligatoria per la maternità	403	456	194
<b>TRASFERIMENTI PER ONERI MANTENIMENTO SALARIO</b>	<b>1.980</b>	<b>2.337</b>	<b>2.897</b>
Oneri relativi ai trattamenti di cassa integrazione	419	390	390
Oneri trattamento mobilità lavoratori	1.561	1.947	2.507
<b>TRASFERIMENTI SGRAVI E AGEVOLAZIONI CONTRIBUTIVE</b>	<b>9.441</b>	<b>7.354</b>	<b>10.528</b>
Contratti apprendistato			
Agevolazioni contributive ed esoneri	9.216	7.158	10.359
Sgravi contributivi a favore delle imprese operanti nel Mezzogiorno	0	196	0
Sgravi a favore di imprese impegnate nei settori marittimi	0	0	0
Contributi alle gestioni previdenziali per prestazioni agli aventi diritto	169	0	169
Sgravi a favore di imprese armatoriali	56	0	0
<b>ANTICIPAZIONE SUL FABB. GESTIONI PREVIDENZIALI</b>		<b>7.774</b>	<b>13.705</b>
<b>ALTRI TRASFERIMENTI ALL'INPS</b>	<b>5.546</b>	<b>4.701</b>	<b>5.729</b>
Fondo INPDAP	905	905	1.247
FF SS. Fondo pensioni	2.000	2.000	2.150
Altri interventi in materia previdenziale	316	302	300
Somme da trasferire all'INPS per funzionamento GIAS	296	296	324
Ex combattenti	164	0	0
Ex dipendenti enti portuali Genova e Trieste	41	37	31
Agenzia del demanio per canoni di affitto	19	18	16
Previdenza complementare INPS- TFR	896	724	608
IPOST (trasferito in Inps da giugno 2010 D.L. 78/2010 art. 7)	97	0	0
Fondo occupazione	799	60	0
Interventi in materia previdenziali a favore dell'occupazione giovanile e delle donne		182	
Versamento in entrata INPS ai sensi dell'articolo 49 del DL n. 66/2014			954
Altri INPS	13	177	99
<b>INAIL E ALTRI ENTI PREVIDENZIALI</b>	<b>524</b>	<b>441</b>	<b>637</b>
<b>TOTALE</b>	<b>66.096</b>	<b>79.913</b>	<b>82.878</b>

Tabella 2.3-9 – Trasferimenti correnti a Famiglie e ISP

	Gennaio – Settembre		
	2012	2013	2014
<b>FAMIGLIE</b>	<b>1.025</b>	<b>1.135</b>	<b>1.490</b>
Pensioni di guerra e assegni vitalizi	520	483	456
Danni trasfusionali	160	201	255
Bonus incapienti	0	0	0
Social caro	0	0	250
Assegno nuovi figli	0	0	0
Bonus straordinario a famiglie e persone non autosufficienti	0	0	0
Assistenza stranieri e prima accoglienza profughi	67	155	189
Assistenza sanitaria personale navigante	25	20	8
Assegni vitalizi perseguitati politici e deportati	37	37	37
Rimborso spesa sanitaria all'estero	56	67	156
Risarcimento errori giudiziari	18	32	20
Spese per detenuti	91	76	59
Speciale elargizione a vittime del dovere o dipendenti deceduti o con gravi invalidità causa lavoro	51	62	60
Quota 5 per mille famiglie	0	0	0
<b>ISTITUZIONI SOCIALI PRIVATE</b>	<b>1.665</b>	<b>1.844</b>	<b>1.663</b>
Assegnazione Conferenza Episcopale Italiana (CEI)	1.125	1.033	1.054
Contributi partiti politici	91	91	49
Istituti di patronato ed assistenza sociale	319	301	341
Altre confessioni religiose	26	51	54
Fondo previdenza personale finanze	94	117	83
5 per mille da assegnare alle ONLUS	10	252	82
<b>ALTRO</b>	<b>302</b>	<b>288</b>	<b>358</b>
<b>TOTALE</b>	<b>2.992</b>	<b>3.267</b>	<b>3.511</b>

Tabella 2.3-10 – Trasferimenti correnti a Imprese

	Gennaio – Settembre		
	2012	2013	2014
<b>TRASFERIMENTI A SOCIETA' DI SERVIZI PUBBLICI</b>	<b>2.156</b>	<b>1.963</b>	<b>1.576</b>
Poste	182	260	0
Ferrovie dello Stato S.p.A.	1.510	1.476	1.371
Società di servizi marittimi (Finmare)	99	111	121
Aziende di trasporto in gestione diretta e in regime di concessione di competenza statale	0	0	0
Agevolazioni Editoria	89	43	26
ENAV	236	52	29
RAI	35	3	23
TELECOM	5	18	6
<b>TRASFERIMENTI AD ALTRE IMPRESE</b>	<b>686</b>	<b>888</b>	<b>606</b>
Contributi in conto interessi	152	88	47
Mutui copertura disavanzi pregressi ferrovie in concessione	152	88	47
Contributi alle imprese armatoriali per riduzioni di oneri finanziari	46	46	46
Restituzione compensazioni oneri gravanti sugli autotrasportatori	33	26	4
Crediti d'imposta	7	35	34
CONSOB	0	0	0
IGED mutui settore marittimo	0	0	0
Contributi emittenti locali	10	57	15
Fondo per la diffusione dei servizi media in ambito locale	0	53	0
Mutui Fondo settore marittimo (FGICLP)	30	31	8
Scuole private: materne, elementari e medie	181	141	138
Università non statali	38	32	29
Anticipazioni ferrovie per provvedimenti d'ufficio	26	27	25
Fondo finanziamento serv. pubbl. viaggiatori e merci media e lunga percorrenza	0	0	0
Contributi agricoltura	0	10	0
Quota del FUS per sovvenzionamento attività teatrali svolte da privati	31	21	22
Sistema creditizio	0	0	0
Fondo per il finanziamento di interventi a favore dell'incremento dell'occupazione giovanile e delle donne	0	0	0
Fondo per le vittime dell'usura	25	0	76
Fondo occupazione quota	11	9	14
Contributo da assegnare all'UNIRE ex ASSI	40	164	67
Imprese altro	46	136	71
<b>TOTALE</b>	<b>2.843</b>	<b>2.851</b>	<b>2.183</b>

Tabella 2.3-11 – Trasferimenti correnti all'Estero

	Gennaio – Settembre		
	2012	2013	2014
Accordi con i paesi ACP	334	373	380
Contributi ad organismi internazionali	501	500	502
di cui Contributi volontari ad organizzazioni internazionali	49	76	35
Accordi internazionali Difesa	114	103	99
Aiuti ai Paesi in via di sviluppo	37	30	44
Altro	198	200	231
<b>TOTALE</b>	<b>1.184</b>	<b>1.206</b>	<b>1.256</b>

Tabella 2.3-12 – Risorse proprie UE

	Gennaio – Settembre		
	2012	2013	2014
Risorse proprie tradizionali	1.595	1.465	1.508
Risorse IVA	1.900	1.825	1.677
Quota PNL	12.243	12.777	11.462
<b>TOTALE</b>	<b>15.738</b>	<b>16.067</b>	<b>14.647</b>

Tabella 2.3-13 – Interessi passivi e redditi da capitale

	Gennaio – Settembre		
	2012	2013	2014
Interessi c/c e Tesoreria	1.819	3.000	1.919
Credito e Bei	1	0	0
FF.SS.	0	0	0
Aree depresse	7	4	4
Interessi di mora	130	188	428
CDP spa	580	568	555
Interessi sui buoni postali fruttiferi	4.458	4.368	3.863
Interessi sui conti correnti postali	331	253	151
Altri mutui	12	9	8
Interessi su AV/AC	0	489	510
Titoli del debito pubblico	55.192	52.784	54.277
Altri interessi	71	75	68
<b>TOTALE</b>	<b>62.601</b>	<b>61.739</b>	<b>61.783</b>

Tabella 2.3-14 – Poste correttive e compensative delle entrate

	Gennaio – Settembre		
	2012	2013	2014
Restituzioni e rimborsi di imposte dirette	1.077	1.095	921
di cui pregressi	1.065	1.030	909
Restituzione e rimborsi di imposte indirette	587	570	579
di cui pregressi	478	504	495
Lotto (vincite e commissioni)	933	621	202
Altri giochi	0	147	2.498
Canoni RAI-TV	1.550	1.500	1.588
Versamento alla contabilità: fondi di bilancio	15.003	16.003	17.017
Altre poste correttive in entrata	211	359	540
di cui versamento all'entrata PCM	0	129	356
<b>TOTALE</b>	<b>19.361</b>	<b>20.295</b>	<b>23.345</b>



Tabella 2.3-15 – Ammortamenti

	Gennaio – Settembre		
	2012	2013	2014
Ammortamento beni immobili	0	0	0
beni mobili	0	300	300
<b>TOTALE</b>	<b>0</b>	<b>300</b>	<b>300</b>

Tabella 2.3-16 – Investimenti fissi lordi e acquisti di terreni

	Gennaio – Settembre		
	2012	2013	2014
Aree depresse	11	0	47
Edilizia di servizio	32	41	27
Sistemi informativi	181	181	163
Difesa	1.431	1.963	1.966
Acquisizione mezzi tecnico logistici	76	9	41
Somme da trasferire al commissario delegato per la ricostruzione territorio Abruzzo	57	289	0
Spese per la realizzazione evento Expo Milano	36	328	146
Altro	1.330	1.048	1.258
di cui			
Presidenza	532	287	386
Corte dei Conti		13	9
TAR e Consiglio di Stato	1	1	0
Agenzie Fiscali	90	96	121
<b>TOTALE</b>	<b>3.443</b>	<b>3.862</b>	<b>3.655</b>

Tabella 2.3-17 – Trasferimenti in conto capitale

	Gennaio – Settembre		
	2012	2013	2014
Contributi agli investimenti a:			
Amministrazioni pubbliche:	11.680	10.232	10.517
centrali	7.273	7.153	7.633
locali	4.408	3.079	2.884
Imprese	5.112	5.858	5.028
Famiglie e ISP	69	83	59
Estero	206	340	249
Altri trasferimenti in c/capitale	1.948	2.093	1.271
<b>TOTALE</b>	<b>19.015</b>	<b>18.606</b>	<b>17.123</b>

Tabella 2.3-18 – Contributi agli investimenti ad Amministrazioni pubbliche centrali

	Gennaio – Settembre		
	2012	2013	2014
Enti di ricerca maggiori	1.159	1.148	1.309
Enti di ricerca minori (INSEAN, Osservatori)	92	96	142
Fondo rotazione politiche comunitarie	5.628	5.603	5.103
ANAS investimenti	308	239	966
Agenzie fiscali	0	0	0
Fondo rotazione formazione professionale	0	0	0
Agea	0	0	0
Fondo per la realizzazione del sistema tessera sanitaria convenzione delle Entrate	0	0	36
Altri investimenti ad Amm.ni pubbliche centrali	86	67	77
<b>TOTALE</b>	<b>7.273</b>	<b>7.153</b>	<b>7.633</b>

Tabella 2.3-19 – Contributi agli investimenti ad Amministrazioni pubbliche locali

REGIONI	Gennaio – Settembre		
	2012	2013	2014
- Edilizia sanitaria e ospedaliera	495	374	279
- Riqualificazione strutture sanitarie	0	42	8
- Regioni a Statuto Ordinario e Speciale; aree depresse	1.118	205	235
di cui intese istituzionali di programma	1.115	194	228
- Fondo Sanitario Nazionale	0	0	0
- Piano disinquinamento ambientale e rischio idrogeologico	64	25	1
- Federalismo amministrativo	58	21	39
- Attuazione del Federalismo amministrativo per le Regioni a statuto speciale	0	11	6
- Acquisto sostituzioni autobus pubblici	5	15	15
- Mutui salvaguardia Venezia	0	0	0
- Mutui solidarietà nazionale regione Sicilia	61	41	51
- Residenza studenti universitari	0	38	0
- Contributo quindicennale Sicilia imposte RC auto	86	86	86
- Piani di edilizia scolastica	0	0	0
- Acquisto veicoli trasporto pubblico locale	0	0	0
- Interventi nei settori agricoli e forestali	25	21	29
- Contratti pubblico trasporto	0	0	1
- Fondo per realizzazione nuove infrastrutture energetiche	0	0	0
- Distretti produttivi	2	0	0
- Eventi calamitosi Sicilia, Calabria e Campania	158	42	172
- Libri di testo gratuiti	0	0	39
- Contributi per sviluppo filiere logistiche	0	0	0
- Termovalorizzatore di Acerra	356	0	0
- Fondo unico per l'edilizia scolastica	0	0	131
- Annualità da assegnare alla regione Veneto per la costruzione della superstrada a pedaggio	0	0	66
- Regioni - pagamento dei residui passivi perenti	139	0	50
- Fondo occupazione quota	0	0	0
- Altri trasferimenti a Regioni	122	142	104
<b>COMUNI E PROVINCE</b>	<b>1.364</b>	<b>1.738</b>	<b>1.177</b>
- Fondi per investimenti	0	0	39
- Trasporto rapido di massa	95	110	96
- Fondo Federalismo amministrativo	0	0	12
- Roma Capitale	3	1	0
- Aree depresse	2	8	5
- Napoli e Palermo	0	0	0
- Contributi Venezia	54	42	31
- Somme da trasferire al comune di Roma e Catania ai sensi del D.L. 154/2008	0	0	0
- Contratti pubblico trasporto: enti locali	3	4	6
- Programma "contratti di quartiere II" per quartieri degradati	10	17	7
- Libri testo gratuiti	0	0	11
- Contributi al Comune di Roma per il rimborso a CDP per somme erogate a titolo di anticipazione finanziaria	0	0	0
- Sistemi metropolitani di Roma, Napoli e Milano	0	0	0
- Fondo nazionale sostegno trasporto pubblico Enti locali	1	0	0
- Fondo per l'agevolazione dei piani di rientro dei comuni in gestione commissariale straordinaria	0	0	18
- Somme da assegnare per programma "6000 campanili"	0	0	2
- Fondo occupazione quota	0	0	0
- Mutui credito sportivo	0	0	0
- Edilizia residenziale pubblica	0	0	0
- Risanamento e recupero ambientale e tutela beni culturali	0	0	0
- Viabilità secondaria - Strade non gestite da ANAS	38	11	12
- Somma da assegnare al Comune di Roma per il rientro finanziario	150	150	101
- Somme da assegnare al Comune di Palermo per emergenza rifiuti	35	0	0
- Somme da assegnare al Comune di Roma - diritti di imbarco passeggeri aeroporti	100	100	68
- Ripiano conto sospeso per anticipazioni di tesoreria (spesa di conto capitale)	760	0	0
- Spese per la realizzazione traghettamento stretto di Messina	0	21	0
- Somma da trasferire agli Uffici speciali per l'Aquila e comuni	0	1.002	574
- Altri contributi enti locali	113	272	198
<b>UNIVERSITA'</b>	<b>5</b>	<b>8</b>	<b>43</b>
<b>ALTRI ENTI LOCALI</b>	<b>349</b>	<b>268</b>	<b>355</b>
- Enti produttori di servizi sanitari	6	2	7
- Enti produttori di servizi assistenziali, ricreativi e culturali	3	29	3
- Enti produttori di servizi economici	340	237	344
<b>TOTALE</b>	<b>4.408</b>	<b>3.079</b>	<b>2.884</b>

Tabella 2.3-20 – Contributi agli investimenti ad Imprese

	Gennaio – Settembre		
	2012	2013	2014
<b>SOCIETA' DI SERVIZI PUBBLICI</b>	<b>1.528</b>	<b>2.738</b>	<b>1.592</b>
Ferrovie in regime di concessione e gestione governativa	106	114	113
Ferrovie dello Stato S.P.A.	1.258	2.473	1.362
di cui AV/AC	400	400	400
Poste	161	148	113
Gestione servizi navigazione lacuale	3	3	3
<b>CONTRIBUTI AGLI INVESTIMENTI AD IMPRESE</b>	<b>3.584</b>	<b>3.120</b>	<b>3.436</b>
Settore agricolo	47	17	13
Industria navalmeccanica ed armatoriale	82	76	66
Contributi per trasporto di merci	16	12	0
Fondo agevolazione ricerca - Fondo da ripartire	21	15	3
Fondo solidarietà agricoltura-incentivi indennizzi-incentivi assicurativi	106	91	66
FUS-attività cinematografica e circense	33	24	27
Incentivi alle imprese industriali	1.156	1.020	1.125
di cui settore aeronautico	118	251	312
di cui E.F.A. mutui	733	770	812
Imprese operanti in aree depresse	0	0	0
Mutui salvaguardia Venezia	51	39	26
Interventi per il sistema autostradale (tramite ANAS)	191	205	1
Mutui settore trasporti	0	0	0
Mutui sistemi ferroviari passanti	21	9	9
Fondo occupazione quota	0	0	0
Programma FREMM	265	568	491
Contributi per abbattimento tassi int. Mutui agevolati	7	11	7
Crediti d'imposta per investimenti occupazione	0	0	0
Crediti d'imposta	0	35	0
Crediti d'imposta rottamazione	0	0	0
Fondo per la competitività e lo sviluppo	553	425	702
Fondo autotrasporto merci	7	1	2
Rete nazionale interporti	10	8	12
MOSE	7	10	10
Sviluppo settore farmaceutico	0	0	0
Fondo rotativo interventi capitali di rischio	0	0	0
Sicurezza stradale	10	10	10
Reintegro anticipazioni concesse a favore di Alitalia	0	0	0
Bonus occupazionale	0	0	0
Fondo Finanza di impresa	193	0	0
Incentivi passaggio da modalità stradale a marittima	0	0	0
Contributi per la realizzazione di sistemi di controllo elettronico - Trattato Italo-Libico	0	0	0
Fondo opere strategiche quota Cassa Depositi e Prestiti	439	211	191
Simest	147	150	250
Fondo opere strategiche quota altre imprese	171	112	177
Somme da assegnare per la realizzazione della tangenziale esterna est di Milano	0	0	66
Somme da assegnare per la realizzazione A4 - Quarto d'Altino - Villesse - Gorizia	0	0	26
Altre imprese	53	71	157
<b>TOTALE</b>	<b>5.112</b>	<b>5.858</b>	<b>5.028</b>

Tabella 2.3-21 – Contributi agli investimenti ad Estero

	Gennaio – Settembre		
	2012	2013	2014
Partecipazione italiana Conferenza Europea Biologia Molecolare	9	14	14
Collaborazione con Paesi Centro-Orientali L. 212/92	0	0	0
Aiuti a PVS – Sostegno a piccole e medie imprese	0	0	0
EUMETSAT	25	24	25
CERN-AIEA	88	120	118
Accordi Internazionali	7	7	7
Partecipazione dell'Italia al G8: cancellazione debiti Paesi poveri	38	38	38
Finanziamento al Centro di Fisica Teorica di Trieste	21	21	21
Accordi di Bruxelles	5	5	6
Contributo italiano al fondo globale per la lotta all'AIDS	0	0	0
Altri investimenti all'estero	13	111	20
<b>TOTALE</b>	<b>206</b>	<b>340</b>	<b>249</b>

Tabella 2.3-22 – Altri trasferimenti in conto capitale

	Gennaio – Settembre		
	2012	2013	2014
<b>AD AMMINISTRAZIONI PUBBLICHE</b>	<b>1.794</b>	<b>1.853</b>	<b>1.042</b>
Regioni	0	0	0
P.C.M. di Protezione civile:	765	994	414
P.C.M. di Protezione civile: Emergenza rifiuti	14	39	14
PCM di protezione civile: rischio sismico	147	147	147
P.C.M. Investimenti in materia di sport	61	61	41
Comuni	14	4	13
Disavanzi pregressi USL	6	159	0
Somme per interventi ricostruzione Abruzzo - sisma 2009	22	0	0
Dissesto idrogeologico- territorio provincia di Messina	100	0	0
Somma da assegnare alle Regioni per il ripiano di rientro in materia sanitaria	343	172	0
PCM - Fondo ricostruzione - sisma Emilia Romagna	322	271	383
Altri	1	6	31
<b>A IMPRESE</b>	<b>35</b>	<b>35</b>	<b>75</b>
Simest	0	0	0
Mediocredito	0	0	40
CDP	35	35	35
Altri	0	0	0
<b>A FAMIGLIE e ISP</b>	<b>0</b>	<b>0</b>	<b>0</b>
<b>A FONDI</b>	<b>119</b>	<b>206</b>	<b>154</b>
Fondo globale	0	0	0
Riassegnazione residui perenti	0	0	0
Fondo aree sottoutilizzate	0	0	0
Fondo opere strategiche	0	52	49
Altro	119	154	105
<b>TOTALE</b>	<b>1.948</b>	<b>2.093</b>	<b>1.271</b>

Tabella 2.3-23 – Acquisizione di attività finanziarie

	Gennaio – Settembre		
	2012	2013	2014
Erogazioni prestite in favore della Grecia	1.132	0	0
Conferimenti a banche, fondi e organismi internazionali	10	2	20
Oneri derivanti da garanzie Stato per leggi	5	57	14
Poligrafico e Zecca Stato	33	33	33
Fondo rotativo imprese	0	50	0
Fondo rotativo riduzione immissioni gas	30	0	0
Anticipazioni alle regioni piani di rientro materia sanitaria	0	0	204
Sottoscrizione capitale del MES	0	2.866	2.866
Fondo rotazione per la concessione di anticipazioni agli Enti locali	0	137	698
BEI	0	2.018	398
Fondo per assicurare agli Enti territoriali la liquidità per pagamenti dei debiti certi, liquidi ed esigibili	0	7.663	10.520
di cui: Sezione per assicurare la liquidità per i pagamenti dei debiti certi, liquidi ed esigibili degli Enti locali	0	2.000	3.340
di cui: Sezione per assicurare la liquidità per i pagamenti dei debiti certi, liquidi ed esigibili alle Regioni e alle Province	0	1.447	2.026
di cui: Sezione per assicurare la liquidità per i pagamenti dei debiti certi, liquidi ed esigibili degli Enti del SSN	0	4.217	5.154
Somme da destinare alla sottoscrizione di strumenti finanziari emessi da Monte dei Paschi di Siena	0	2.000	0
Sistema creditizio	0	200	200
Fondo rotativo per la crescita sostenibile	0	0	135
Altri	0	74	14
<b>TOTALE</b>	<b>1.210</b>	<b>15.100</b>	<b>15.102</b>

## ***2.4 Spese aventi impatto diretto sull'indebitamento netto della P.A.***

### ***2.4.1 Spese correnti***

I pagamenti per redditi da lavoro dipendente, pari a 61.664 milioni, si riducono del 3,5 per cento rispetto a quanto registrato nel corrispondente periodo dell'esercizio precedente (63.914 milioni), per effetto delle disposizioni legislative (decreto legge n. 78/2010 e decreto legge n.98/2011), comportanti norme di contenimento delle spese per il personale, tra le quali si menzionano le limitazioni del turnover e il blocco delle progressioni di carriera.

Per le spese per consumi intermedi si registra un incremento dei pagamenti di 227 milioni (+3,3%) inerente, in particolare gli aggi dei concessionari e dei rivenditori di giochi. L'incremento di questi ultimi è dovuto al pagamento di residui. Ai fini del confronto con i dati dell'anno precedente, occorre specificare che, essendo avvenuto il 1° gennaio 2013 l'accorpamento dell'Agenzia delle Dogane con l'Amministrazione Autonoma dei Monopoli, con il conseguente il trasferimento allo Stato delle competenze relative alla gestione finanziaria dei giochi, nel periodo di transizione, a inizio 2013, la gestione dei pagamenti è stata riferita alla sola competenza e non ai residui che sono stati pagati solo dopo l'approvazione dell'Assestamento 2013.

Si registrano incrementi per i trasferimenti alle famiglie e alle istituzioni sociali private, che passano da 3.267 milioni dei primi nove mesi del 2014 ai 3.511 milioni a tutto Settembre 2014 (+7,5%). L'aumento è di 244 milioni, dei quali 250 milioni derivano dall'incremento del fondo di cui all'articolo 81, comma 29, del decreto legge n. 112 del 2008, destinato al sostegno dei cittadini meno abbienti (tramite la cosiddetta *social card*). Tale incremento è previsto, per l'anno 2014, dall'articolo 1, comma 216, della Legge di stabilità n. 147/2013.

Diminuiscono le spese per trasferimenti alle imprese (di 668 milioni; -23,4%), incluse quelle relative alle società di servizi pubblici, per le quali si verifica, in particolare, una riduzione dei trasferimenti di 389 milioni, di cui 260 milioni per minori erogazioni alle Poste e 105 milioni per minori pagamenti alle Ferrovie dello Stato. Altra riduzione di rilievo, nell'ambito dei trasferimenti a imprese diverse dalle società di servizi pubblici, è quella inerente il contributo da assegnare all'UNIRE ex ASSI (-164 milioni).

Anche le risorse destinate alla UE (pari a 14.647 milioni) sono minori rispetto a quelle a tutto Settembre 2013 per 1.420 milioni, di cui 1.315 riguardano la quota RNL.

Infine, i pagamenti per interessi passivi, pari a 61.783 milioni sostanzialmente in linea con quelli a tutto il terzo trimestre 2013 (61.738 milioni).

### ***2.4.2 Spese in conto capitale***

I pagamenti per gli investimenti fissi lordi (pari a 3.655 milioni) mostrano una riduzione rispetto ai primi nove mesi del 2013 di 207 milioni (-5,3%), sostanzialmente ascrivibile a quelli relativi alla difesa e alle somme da trasferire al commissario delegato per la ricostruzione del territorio dell'Abruzzo, colpito dal sisma di aprile 2009. Anche i contributi agli investimenti alle imprese, incluse le società di servizi pubblici, registrano un decremento di 830 milioni (-14,2%), attribuibile principalmente a minori pagamenti per trasferimenti alle Ferrovie dello Stato e per gli interventi per il sistema autostradale (queste

ultime somme sono state riclassificate nel 2014 nella voce ANAS - Amministrazioni pubbliche).

## **2.5 Trasferimenti ad Amministrazioni pubbliche ed altri pagamenti**

### ***2.5.1 Spesa corrente***

Per le spese correnti non aventi impatto diretto sull'indebitamento netto, i pagamenti per i trasferimenti correnti alle Amministrazioni Pubbliche registrano nel complesso un incremento pari a 5.721 milioni (+4,0%), attribuibile prevalentemente a quelli relativi agli enti di previdenza (+2.965 milioni e in particolare all'Inps) e ai Comuni e Province. Per questi ultimi l'incremento di 2.672 milioni è per 1.829 milioni riferito al contributo in favore dei Comuni per il ristoro del minor gettito dell'imposta municipale, ai sensi dei decreti-legge n. 35 e n. 102 del 2013, e per 494 milioni imputabile al Fondo di solidarietà comunale; la dotazione, i criteri di formazione ed il riparto del predetto fondo per l'anno 2014 sono previsti dall'articolo 1, comma 730, della Legge di stabilità 2014. A tali incrementi si contrappongono minori trasferimenti alle Università (-183 milioni).

Per le spese correnti non aventi impatto diretto sull'indebitamento netto, si evidenziano infine le spese per le poste correttive e compensative delle entrate che registrano, come già evidenziato, un incremento di 3.050 milioni risultanti da:

- incrementi di somme da versare all'entrata per le piccole vincite trattenute dai concessionari e dai rivenditori (+2.350 milioni). Tale variazione è legata solo a uno sfasamento temporale, di fatto nell'esercizio 2013 tali versamenti all'entrata sono stati effettuati nel mese di novembre;
- incrementi (+1.015 milioni) relativi al versamento alla contabilità speciale intestata alla struttura di gestione, che provvede alla regolazione contabile dei minori versamenti in entrata derivanti dalle compensazioni operate dai contribuenti;
- minori vincite al Lotto per 420 milioni.

### ***2.5.2 Pagamenti in conto capitale***

Nell'ambito dei pagamenti in conto capitale non aventi impatto diretto sull'indebitamento netto delle Pubbliche Amministrazioni, i pagamenti per contributi agli investimenti delle P.A. sono incrementati di 285 milioni rispetto a quelli registrati a tutto Settembre 2013. Tale incremento è imputabile esclusivamente ai contributi alle amministrazioni centrali, il cui aumento di 479 milioni è la risultante di maggiori contributi all'ANAS (+728 milioni dovuti in parte anche alla riclassificazione di capitoli inerenti gli interventi per il sistema autostradale) e di minori somme destinate al fondo di rotazione per l'attuazione delle politiche comunitarie (-500 milioni). Sempre nell'ambito dei pagamenti dei contributi agli investimenti delle P.A., si evidenzia che i contributi agli investimenti alle Amministrazioni locali, ed in particolare ai comuni, diminuiscono di oltre 560 milioni in conseguenza principalmente del decremento delle somme da trasferire agli Uffici speciali per Aquila e comuni del cratere per ricostruzione - terremoto 2009.

Per gli altri trasferimenti in conto capitale, si registrano decrementi per circa 823 milioni di cui 444 sono imputabili a minori trasferimenti a favore della Protezione civile.

Infine, le erogazioni per le acquisizioni per attività finanziarie passano da 15.100 milioni a 15.102 milioni, pur risultando perfettamente in linea è necessario specificare che tale risultato deriva da:

- maggiori pagamenti (+2.857 milioni) del fondo per assicurare agli enti territoriali la liquidità per i pagamenti dei debiti certi, liquidi ed esigibili, istituito ai sensi dell'articolo 1, comma 10, del decreto legge n. 35 del 2012;
- maggiori somme da destinare al fondo di rotazione per la concessione di anticipazioni agli enti locali in grave dissesto finanziario (+561 milioni);
- maggiori somme destinate alle anticipazioni alle regioni per i piani di rientro in materia sanitaria (+204 milioni);
- minori somme (-2.000 milioni) da destinare alla sottoscrizione di strumenti finanziari emessi dal Monte dei Paschi di Siena, ai sensi dell'articolo 23-sexies del decreto-legge n. 95 del 2012;
- minori somme (-1.620 milioni) relative alla partecipazione dell'Italia all'aumento di capitale della Banca europea per gli investimenti, che sono state versate in unica soluzione nell'anno 2013, ai sensi dell'articolo 1, comma 172, della legge n. 228/2012 (Legge di stabilità 2013).



## CAPITOLO 3 - IL DEBITO DEL SETTORE STATALE

### 3.1 *La consistenza del debito nel settore statale*

Al 30 settembre 2014 la consistenza del debito del settore statale è risultata di 1.987.378 milioni, crescendo di +23.394 milioni negli ultimi tre mesi, corrispondente, in termini percentuali, a un aumento di circa 1,2 punti percentuali. Rispetto al terzo trimestre 2013 si è registrato un aumento pari a +65.584 milioni, corrispondente una variazione percentuale del 3,4 per cento.

#### 3.1.1 *Scadenze dei titoli di Stato*

Nel terzo trimestre 2014 l'ammontare delle scadenze di titoli di Stato è stato di 125.361 milioni, aumentato del 14,3% rispetto ai 109.648 milioni rimborsati nel corrispondente periodo del 2013.

Tabella 3.1.1-1 – Titoli di Stato in scadenza al netto delle operazioni di concambio (in milioni di euro)

	III trimestre 2013	IV trimestre 2013	I trimestre 2014	II trimestre 2014	III trimestre 2014
<b>Totali a breve termine</b>	<b>58.535</b>	<b>60.355</b>	<b>55.310</b>	<b>46.915</b>	<b>50.569</b>
di cui: BOT	58.485	60.250	55.310	46.764	50.411
Commercial paper	50	105		151	158
<b>Totali a medio-lungo termine</b>	<b>51.112</b>	<b>38.125</b>	<b>27.976</b>	<b>47.516</b>	<b>74.791</b>
di cui: CTZ, CCT e BTP	49.556	37.825	27.976	47.035	73.791
Titoli esteri	1.556	300		481	1.000
<b>TOTALE</b>	<b>109.648</b>	<b>98.480</b>	<b>83.286</b>	<b>94.431</b>	<b>125.361</b>

Nel comparto a breve termine sono scaduti 50.569 milioni, di cui 50.411 milioni di BOT e 158 milioni di *commercial paper*. Nel terzo trimestre 2013 erano stati invece rimborsati 58.535 milioni di titoli, rappresentati da 58.485 milioni di BOT e 50 milioni di titoli esteri.

Nel comparto a medio-lungo termine, i titoli rimborsati sono stati pari a 74.791 milioni, di cui 73.791 milioni di titoli domestici e 1.000 milioni di titoli esteri. Nel terzo trimestre 2013 erano stati rimborsati 49.556 milioni di titoli del comparto domestico e 1.556 milioni di titoli del comparto estero, per un ammontare complessivo pari a 51.112 milioni.

Figura 3-1 : Titoli in scadenza a breve termine.

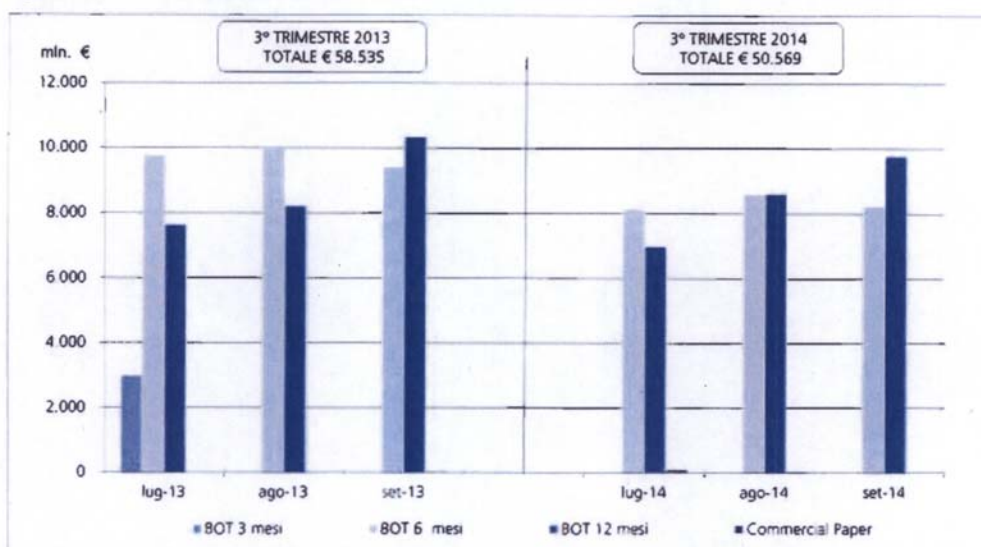
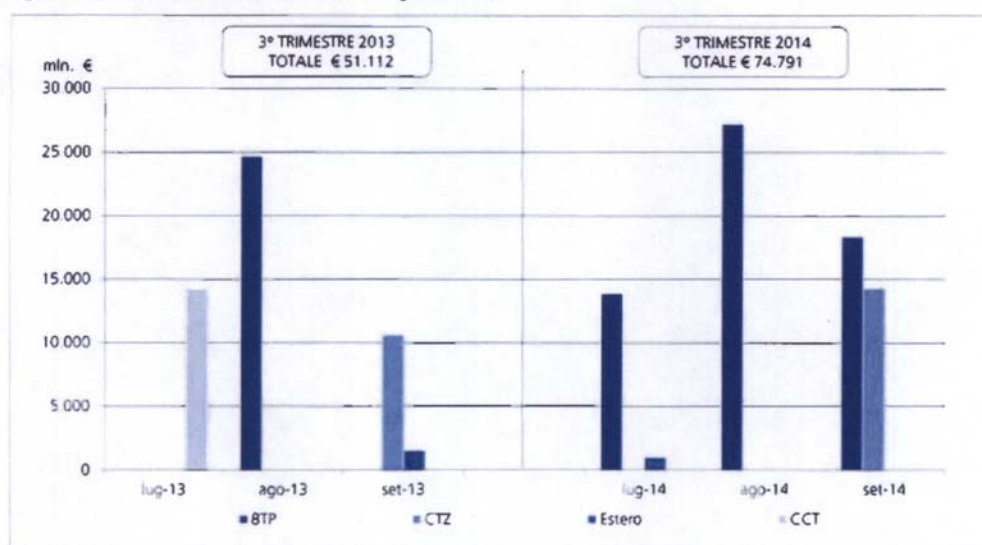


Figura 3-2 : Titoli in scadenza a medio – lungo termine.



### 3.1.2 Emissioni e consistenze dei titoli di Stato

Nel terzo trimestre 2014, le emissioni di titoli di Stato sono state complessivamente pari a 97.343 milioni, interamente collocati sul mercato interno. Rispetto ai 106.489 milioni, di cui 605 milioni rappresentati da titoli esteri, collocati nello stesso periodo del 2013, le emissioni lorde totali sono diminuite dell'8,6 per cento.

Tabella 3.1.2-1 – Emissioni lorde di titoli di Stato al netto delle operazioni di concambio (in milioni di euro)

	III trimestre 2013	IV trimestre 2013	I trimestre 2014	II trimestre 2014	III trimestre 2014
<b>Totale a breve termine</b>	<b>59.125</b>	<b>37.519</b>	<b>58.834</b>	<b>45.229</b>	<b>45.638</b>
BOT	59.020	37.519	58.682	44.900	45.638
Commercial Paper	105		151	329	
<b>Totale a medio-lungo termine</b>	<b>47.364</b>	<b>63.530</b>	<b>71.976</b>	<b>95.883</b>	<b>51.705</b>
CTZ	8.804	6.428	11.705	9.825	8.564
BTP	32.549	31.380	49.136	53.916	35.601
BTP€	1.825	863	6.900	3.796	2.641
BTP ITALIA		22.272		20.565	
CCT	3.687	2.588	3.985	7.781	4.899
Titoli esteri	500		250		
<b>TOTALE</b>	<b>106.489</b>	<b>101.049</b>	<b>130.810</b>	<b>141.112</b>	<b>97.343</b>

Nel comparto più a breve termine si conferma la strategia di contenimento delle emissioni, dato l'obiettivo dell'incremento della vita media del debito. Infatti, sono stati emessi 22.363 milioni di BOT semestrali e 23.275 milioni di BOT annuali, per un totale di 45.638 milioni, con una variazione pari a -22,7 per cento rispetto ai 59.125 milioni relativi al terzo trimestre 2013.

Le emissioni nette sono risultate negative su entrambe le scadenze e cioè pari a -2.648 milioni per il titolo semestrale, collocato nelle aste di fine mese, e -2.125 milioni per quello annuale, collocato nelle aste di metà mese.

La dinamica della tesoreria, inoltre, è stata tale da non richiedere l'impiego dei BOT trimestrali o degli strumenti flessibili con scadenza non standard.

Nel periodo in esame, il tasso a sei mesi è leggermente risalito nell'asta di fine semestre dopo il minimo (0,136%) registrato nell'asta regolata a fine agosto, mentre il tasso a un anno è regolarmente diminuito fino allo 0,271% dell'asta regolata a metà settembre.

Lo stock di fine trimestre dei BOT si è ridotto sia rispetto al dato registrato alla fine di giugno, per -4.773 milioni, sia rispetto all'anno prima, per -25.996 milioni. Il circolante è risultato pari al 6,94% dello stock complessivo del debito del settore statale, in confronto all'8,52% dell'anno precedente.

Nel comparto a 24 mesi, si è chiuso il collocamento del CTZ 30/04/14 – 29/04/16, il quale ha raggiunto un circolante di 12,4 miliardi di euro, ed è stato inaugurato il CTZ 29/08/14 – 30/08/16 nell'asta regolata il 29 agosto, in occasione della quale si è registrato il rendimento lordo minimo del trimestre, pari allo 0,326%. Riproposto a fine settembre, il nuovo CTZ ha totalizzato 5.976 milioni di titoli assegnati al mercato, con domanda e tasso all'emissione in crescita.

Le emissioni nette sono state negative per -5.729 milioni, a fronte del rimborso di 14.292 milioni di euro a fine settembre, e corrispondentemente è diminuito lo stock del CTZ nell'arco del trimestre. Anche su base annuale si è registrata una riduzione della consistenza pari a -5.078 milioni.

I CTZ hanno quindi rappresentato il 3,27% dello stock del debito, rispetto al 3,64% del terzo trimestre del 2013.

Nel periodo in esame sono stati emessi 35.601 milioni di euro di BTP nominali, nessuno dei quali collocato tramite concambio, con un incremento del 9,37% rispetto ai 32.549 milioni di euro collocati nel corrispondente periodo del 2013. Nel dettaglio, le emissioni lorde sono ammontate a 5.907 milioni del comparto a tre anni, 10.643 milioni del comparto a cinque anni, 5.375 milioni del titolo a sette anni, 9.376 milioni collocati nel comparto decennale e 4.300 milioni nel comparto a 15 anni. Non sono state invece eseguite riaperture di titoli *off-the-run*. Sull'ammontare delle emissioni lorde totali ha pesato anche la cancellazione delle aste di metà agosto.

Nel comparto a 3 anni è stato riproposto in due occasioni, nella aste di metà mese in luglio e settembre, il BTP 15/05/2014 – 15/05/2017, con cedola annuale dell'1,15%. A fine trimestre, l'ammontare in circolazione del *benchmark* triennale risultava superiore ai 15 miliardi.

Nel comparto a 5 anni è stato inaugurato il BTP 01/07/2014 – 01/08/2019, con cedola del 1,50%, nell'asta regolata a inizio luglio in cui sono stati assegnati 4.786 milioni di euro. le emissioni sono proseguite regolarmente e, a fine trimestre, il nuovo *benchmark* quinquennale totalizzava un importo complessivo di circa 10,6 miliardi di euro.

Nel comparto a 7 anni, nelle operazioni tenutesi a metà mese, sono state collocate due nuove tranche del BTP 15/06/2014 – 15/12/2021, con cedola del 2,15%. Al 30 settembre, il circolante del titolo è risultato di circa 10,3 miliardi.

Nel comparto a 10 anni, sono state assegnate le ultime due tranche del BTP 01/03/2014 – 01/09/2024, con cedola del 3,75%, il cui circolante ha raggiunto un ammontare di 19,8 miliardi di euro. Nell'asta regolata a inizio settembre, invece, è stato proposto un nuovo titolo *benchmark*, BTP 01/09/2014 – 01/12/2024, con cedola del 2,50%, per un importo pari a 4.000 milioni.

Nei comparti a più lungo termine, il BTP 01/03/2014 – 01/03/2030, con cedola del 3,50%, la cui prima tranche era stata collocata via sindacato lo scorso 21 maggio, è stato proposto anche nelle aste di metà luglio e metà settembre, totalizzando un circolante di 11,3 miliardi.

I rendimenti all'emissione sono generalmente diminuiti, rispetto alla fine del precedente trimestre, soprattutto sulla scadenza decennale dove si è registrata una riduzione di 62 p.b., fino al 2,39% dell'asta regolata il primo settembre. Per quanto riguarda gli altri comparti, la diminuzione è stata di 37 p.b. per il tasso triennale, 52 p.b. per il tasso quinquennale, 41 p.b. per quello decennale e circa 54 p.b. per il titolo a 15 anni.

Il circolante totale dei BTP nominali è diminuito rispetto alla fine del precedente trimestre, per -5.538 milioni, soprattutto in conseguenza delle emissioni nette negative di agosto, mese in cui è scaduto un vecchio BTP decennale di importo molto elevato (27.249 milioni) e sono state cancellate le aste di metà mese, vista l'abbondante disponibilità di cassa. Invece, lo stock di BTP è cresciuto di 57.175 milioni nell'arco dei dodici mesi, rappresentando una quota del 59,82% dello stock complessivo del debito del settore statale, con una crescita di poco inferiore al punto percentuale rispetto a settembre 2013.

Nei comparti indicizzati si sono svolte emissioni di BTP indicizzati all'inflazione dell'area euro – misurata dall'Indice Armonizzato dei Prezzi al Consumo (IAPC) con esclusione dei prodotti a base di tabacco – su tutte le scadenze.

Nel comparto a 5 anni, nell'asta regolata a fine luglio, sono stati assegnati 639 milioni del BTP€i 31/01/2013 – 15/9/2018, con cedola reale annua dell'1,70%, che ne ha portato il circolante a circa 10 miliardi di euro.

Nel comparto a 10 anni, nell'asta di fine settembre, il Tesoro ha proposto una tranche del BTP€i 15/03/2014 – 15/09/2024, con cedola del 2,35%, per 966 milioni. Il circolante del titolo è quindi salito a circa 7,6 miliardi di euro.

Sulla scadenza a 15 anni, a luglio sono stati collocati 511 milioni del BTP€i 15/03/2011 – 15/09/2026, con cedola del 3,10%, il cui circolante ha così superato i 6 miliardi di euro.

Infine, si segnala che sulla scadenza trentennale il Tesoro è tornato a emettere dopo quattro anni, collocando una tranche del BTP€i 15/09/2009 – 15/09/2041, con cedola del 2,55%. Il circolante del titolo è risultato prossimo ai 7 miliardi di euro.

Le emissioni nette in questo comparto sono state negative per – 15.719 milioni, a fronte del cospicuo ammontare in scadenza, pari a 18.360 milioni, relativo al primo BTP€i decennale emesso nel 2004.

L'importo in circolazione del titolo indicizzato all'inflazione europea, comprensivo della rivalutazione, è diminuito di -16.514 milioni rispetto a fine giugno e di 3.742 milioni rispetto all'anno precedente. In termini percentuali, lo stock complessivo del BTP€i rappresentava il 6,47% del debito del settore statale, rispetto al 6,88% risultato a settembre 2013.

Il circolante del BTP Italia è cresciuto di 42.683 milioni su base annuale, mentre è diminuito di 28 milioni nell'arco del trimestre. In termini percentuali, lo stock dello strumento *retail* rappresentava il 4,38% del debito, rispetto al 2,30% di settembre 2013.

Il comparto indicizzato complessivo, formato dai BTP€i e BTP Italia, ha raggiunto un ammontare rivalutato per l'inflazione di 215.521 milioni, con un aumento del 22,05% rispetto ai 176.580 milioni di un anno prima, determinato essenzialmente dal BTP Italia.

Nel comparto del tasso variabile, il CCTeu.15/11/2013 – 15/11/2019, con *spread* di 120 p.b. rispetto al tasso Euribor a 6 mesi, inaugurato lo scorso primo aprile, è stato collocato con regolarità nel corso del periodo in esame, portando il suo circolante sui 12,7 miliardi di euro.

Il rendimento di questo titolo è diminuito fino all'1,12% dell'asta di inizio settembre.

Il circolante complessivo dei CCT è cresciuto su base trimestrale, per un importo di 4.899 milioni, pari ai collocamenti lordi, data l'assenza di titoli in scadenza, e per un importo di 1.166 milioni nell'arco dei dodici mesi. In termini percentuali, i CCT rappresentavano, alla fine del periodo considerato, il 6,31% del debito rispetto al 6,47% del corrispondente trimestre dell'anno precedente.

In conclusione, alla fine del terzo trimestre 2014, sommando le emissioni nei comparti domestici dei BTP (nominali e indicizzati all'inflazione) e dei CCTeu, è stato collocato un totale di 43.141 milioni, in crescita del 13,35% rispetto ai 38.061 milioni emessi nel terzo trimestre 2013.

### 3.1.3 Operazioni a riduzione del debito

Nel terzo trimestre 2014 è stato impiegato l'ammontare delle risorse disponibili sul Fondo per l'ammortamento dei titoli di Stato al fine del rimborso parziale del BTP 01/07/2011 – 01/07/2014. L'importo nominale riacquistato è stato di 393 milioni e, a seguito dell'operazione, le disponibilità liquide del Fondo sono risultate quasi integralmente esaurite.

Tabella 3.1.3-1 – Rimborso del 1° luglio 2014 (milioni di euro)

Data dell'operazione		01/07/2014	
Titolo rimborsato	Cedola	Codice ISIN	Nominale rimborsato
BTP 01/07/2011 – 01/07/2014	4,25%	IT0004750409	393

### 3.1.4 Gestione della liquidità

Le disponibilità attive del Tesoro si compongono sia della liquidità giacente sul Conto disponibilità detenuto presso la Banca d'Italia, sia della consistenza degli eventuali depositi vincolati accesi presso lo stesso istituto e degli impieghi effettuati dal Tesoro verso gli intermediari finanziari, attraverso le quotidiane operazioni di tesoreria, cosiddette OPTES<sup>22</sup>. In particolare, l'attuale operatività OPTES prevede lo svolgimento di aste quotidiane, finalizzate all'impiego o alla raccolta della liquidità sul mercato monetario con una durata di norma pari ad un giorno lavorativo (*overnight*), associate ad operazioni bilaterali per la gestione della liquidità a breve e brevissimo termine.

Nel periodo di riferimento, si sono intensificati gli effetti delle decisioni della BCE dello scorso giugno, che oltre a portare il tasso della *deposit facility* per la prima volta in area negativa, ha adottato misure penalizzanti nei confronti dei depositi governativi detenuti presso le banche centrali nazionali europee. Tra queste è stata vietata la costituzione di nuovi depositi vincolati da parte del Tesoro presso la Banca d'Italia, determinando quindi l'abbandono di tale forma di investimento della liquidità. Al fine di impiegare in maniera alternativa la liquidità in eccesso, il Tesoro ha incrementato gli importi offerti in asta e nelle operazioni bilaterali. Tuttavia, il trimestre è stato caratterizzato da una partecipazione altalenante alle aste da parte delle controparti bancarie, dovuta ad un contesto di mercato dominato dall'incertezza circa l'effettivo impatto delle misure espansive adottate dalla BCE. In particolare, durante il mese di luglio gli impieghi in asta del Tesoro si sono mantenuti su livelli abbastanza elevati, mentre in agosto la domanda di liquidità si è notevolmente ridotta, con tassi di interesse su livelli prossimi allo zero.

Il mese di settembre si è aperto con la decisione della BCE di abbassare ulteriormente i tassi di riferimento della politica monetaria di 10 punti base, portando il tasso di rifinanziamento principale a 0,05% e quello della *deposit facility* a -0,20%. Inoltre, a metà mese è stato dato il via alle cosiddette T-LTRO (*Targeted Longer-Term Refinancing Operations*), operazioni della BCE di impiego della liquidità a lungo termine, condizionate alla corresponsione di prestiti da parte del sistema bancario. Se, da un lato, la decisione della BCE ha avuto l'effetto di abbassare ulteriormente il livello dei tassi di interesse sul mercato monetario, dall'altro, l'esito della prima asta T-LTRO ha determinato un limitato incremento della liquidità in eccesso presente nel sistema, con un impatto complessivo che sarà possibile valutare solo nei prossimi mesi.

### 3.1.5 Operazioni sui mercati esteri

Nel terzo trimestre 2014 non si sono svolte nuove operazioni nei comparti di mercato internazionali.

Per quanto riguarda i rimborsi nel comparto monetario di durata inferiore all'anno, sono scadute due *commercial paper* (CP) denominate in dollari statunitensi, in luglio e agosto, per un controvalore complessivo di 122 milioni di euro e, nel mese di luglio, sono

---

<sup>22</sup> Sistema di gestione giornaliera della liquidità disponibile disciplinato dal decreto del Ministero dell'Economia e delle Finanze n. 25391 del 25 ottobre 2011.

stati rimborsati anche 36 milioni di euro di controvalore di una CP denominata in sterline britanniche.

Nei comparti a medio – lungo termine è stato rimborsato un'obbligazione ISPA a tasso fisso e durata decennale, in formato *Medium Term Note*, di importo pari a 1.000 milioni di euro.

Il totale dei titoli esteri<sup>23</sup> in circolazione, sia in euro che in valuta, si è ridotto per un importo pari a -1.038 milioni di euro rispetto al 30 giugno di quest'anno e -1.532 milioni di euro rispetto allo stesso trimestre dell'anno precedente. Alla fine del periodo in esame, il circolante di questi titoli rappresentava il 2,81% dello stock del debito del settore statale rispetto al 2,98% di settembre 2013.

### 3.1.6 Evoluzione dei rendimenti

Nell'area dell'euro, la Banca Centrale Europea (BCE) ha rafforzato le misure di politica monetaria adottate negli ultimi mesi con l'obiettivo di migliorare la trasmissione della politica monetaria e di sostenere l'offerta di credito all'economia. Nella riunione del 4 settembre, il Consiglio direttivo ha infatti ridotto i tassi di riferimento di altri 10 p.b. portando il tasso di interesse sulle operazioni di rifinanziamento principali dell'Eurosistema allo 0,05%, quello sulle operazioni di rifinanziamento marginale allo 0,30% e fissando il tasso sui depositi presso l'istituto centrale allo 0,20% negativo.

Nello stessa riunione è stato deciso che, a partire da ottobre, per agevolare nuovi flussi creditizi verso l'economia, sarà avviato un programma di acquisto di attività cartolarizzate di tipo ABS (*asset-backed securities*) in base al quale l'Eurosistema potrà acquistare un ampio portafoglio di titoli emessi per la cartolarizzazione di crediti verso il settore privato non finanziario dell'area dell'euro. Inoltre, sempre per ottobre è stato previsto l'avvio di un nuovo programma per l'acquisto di un portafoglio di obbligazioni garantite denominate in euro ed emesse da istituzioni finanziarie monetarie domiciliate nell'area dell'euro, da parte della BCE insieme alle banche dell'Eurosistema.

Nell'analisi del Consiglio è stato infine evidenziato che le prospettive di inflazione rimangono largamente al di sotto del target del 2%. In particolare, nell'area dell'euro, l'inflazione sui dodici mesi rilevata dall'indice armonizzato dei prezzi al consumo (IAPC) si attestava allo 0,3% nel mese di settembre, più bassa rispetto allo 0,5% registrato a giugno.

Negli Stati Uniti, invece, è proseguito il progressivo rientro delle misure di stimolo monetario, a fronte del generale miglioramento delle prospettive per l'economia. Il *Federal Open Market Committee* ha infatti annunciato, in luglio e in settembre, ulteriori riduzioni del ritmo degli acquisti mensili di attività fino a un totale di 15 miliardi di dollari. Lo stesso Comitato ha, tuttavia, ritenuto opportuno mantenere l'attuale intervallo obiettivo per il tasso sui Federal Fund (0 – 0,25%) per un periodo considerevole anche dopo la conclusione del suddetto programma di acquisti.

<sup>23</sup> La consistenza dei titoli esteri a medio – lungo termine include gli importi relativi alle emissioni obbligatorie di Infrastrutture S.p.A. (ISPA, vedi par. 3.1.6) che risultavano pari a 8.607 milioni di euro al 30 settembre 2014.

Sui mercati obbligazionari dell'area dell'euro, i rendimenti decennali dei titoli di Stato a lungo termine con rating tripla A, rispetto alla fine del trimestre precedente, sono diminuiti di 40 punti base (p.b.) collocandosi intorno all'1% a fine settembre.

Il periodo in esame è stato generalmente caratterizzato, a livello mondiale, dagli accresciuti timori per le tensioni geopolitiche in Ucraina e in Iraq e, nell'area dell'euro, dalla diffusione di dati economici non soddisfacenti riferiti sia all'andamento dell'inflazione, sia alla dinamica dell'attività economica nel secondo trimestre dell'anno, per l'intera area e per singoli paesi. In particolare, in vista degli stress test della BCE, cresceva la percezione del rischio sovrano rispetto al Portogallo dove si diffondevano voci di nuove difficoltà del sistema bancario. Anche il quadro economico internazionale non è stato favorevole, data la perdita di slancio nella crescita dei principali paesi emergenti.

È in questo contesto che si è inserita la flessione dei rendimenti connessa all'aumento della domanda sui titoli con *rating* tripla A considerati bene rifugio.

Nella prima decade di agosto, la pubblicazione dei dati negativi sul PIL italiano del secondo trimestre, che evidenziavano l'ulteriore ritardo per la ripresa dell'economia, alimentavano nuove strategie di *flight to quality* a favore del Bund penalizzando la performance dei titoli di Stato. Successivamente, l'andamento dei rendimenti del BTP ha segnato un significativo calo, dal 25 agosto, sostenuto dall'apertura del presidente della BCE sull'utilizzo di strumenti monetari non convenzionali per combattere la deflazione e la bassa crescita nell'Eurozona. Dello stesso fattore hanno beneficiato in generale i mercati periferici dell'area dell'euro.

All'inizio di settembre, il proseguire degli acquisti di beni rifugio portava il rendimento a dieci anni del Bund tedesco verso il proprio minimo storico (0,74%). L'annuncio delle decisioni di politica monetaria da parte del Consiglio direttivo della BCE hanno però poi prodotto un effetto favorevole sui rendimenti a lungo termine nei paesi più esposti alla crisi, i quali sono generalmente diminuiti. Tuttavia, questa dinamica è stata in parte compensata sia dalla pubblicazione di nuovi dati economici che sottolineavano il protrarsi della debolezza dell'area dell'euro che, intorno al 10 settembre, dal rafforzamento dell'euro rispetto al dollaro e allo yen. In questo contesto, alcuni investitori hanno realizzato prese di beneficio, vendendo titoli di Stato dei paesi periferici. I tassi italiani tendevano, quindi, a risalire leggermente in chiusura di trimestre.

Il differenziale di rendimento delle obbligazioni sovrane a dieci anni rispetto agli omologhi titoli tedeschi (*spread*) si è ridotto per ciascuno dei paesi osservati. Nel dettaglio, è sceso di 23 p.b. per la Spagna, 20 p.b. per il Belgio e di 9 p.b. per la Francia.

Lo *spread* del BTP è lievemente diminuito (-7 p.b.) attestandosi su 142 p.b. alla fine del trimestre. Il differenziale nel comparto a trent'anni, invece, è tornato sul valore di 181 p.b. che aveva registrato anche alla fine del precedente trimestre.

Anche i differenziali dei titoli di Stato italiani in *asset swap* sono variati poco. Infatti, alla fine di settembre, tale differenziale è risultato di circa +40 p.b. per il titolo a tre anni e +132 p.b. per il titolo a dieci anni, diminuendo rispettivamente di circa 11 p.b. e 14 p.b., mentre quello del titolo trentennale è rimasto pressoché stabile attestandosi a +195 p.b. a fine periodo.

La curva dei rendimenti del debito italiano ha evidenziato l'ulteriore flessione dei tassi di mercato su ciascuna scadenza, con uno spostamento però più pronunciato nel tratto a medio – lungo termine. Nel periodo in esame, la riduzione è risultata pari a 12 p.b. per il BOT ad un anno, di 33 p.b. per il BTP a cinque anni, di 38 p.b. per il titolo decennale e di 33 p.b. per quello trentennale. Nell'arco dei dodici mesi, la riduzione è stata pari a -90 p.b. per il BOT annuale, -245 p.b. per il BTP quinquennale, -221 p.b. per la scadenza decennale e -152 p.b. per quella trentennale.



La vita media ponderata dei titoli di Stato è lievemente cresciuta anche nel terzo trimestre dell'anno registrando un valore di 76,63 mesi, in confronto ai 75,95 mesi del precedente trimestre.

### 3.1.7 Altre passività del settore statale

In questo paragrafo si esaminano le altre componenti del debito a carico del settore statale.

L'importo delle monete in circolazione, insieme ad una posta minore riguardante i depositi di terzi a garanzia della gestione di contabilità speciali, sono evidenziate nell'ambito di un'apposita voce denominata "Monete in circolazione". Tale valore, al 30 settembre 2014, risultava complessivamente pari a 4.371 milioni, al netto delle monete commemorative e numismatiche<sup>24</sup>.

I conti correnti depositati presso la Tesoreria centrale dello Stato, in quanto crediti vantati nei confronti dello stesso da parte di soggetti esterni alla Pubblica Amministrazione, vengono rappresentati tra le partite debitorie a carico del settore statale. L'importo totale afferente alla voce "C/C presso la Tesoreria" ammontava a 141.928 milioni alla fine del terzo trimestre 2014, riducendosi di -3.298 milioni nell'arco del trimestre, ma facendo registrare un incremento rispetto all'anno precedente pari a +8.983 milioni.

La componente maggiormente rilevante compresa in questa voce è quella relativa alle giacenze sui conti correnti di Tesoreria intestati a Cassa Depositi e Prestiti S.p.A. (CDP), che alla fine del trimestre in esame è risultata pari a 136.878 milioni.

L'ammontare delle giacenze sui conti correnti degli altri soggetti esterni alla Pubblica Amministrazione diversi da CDP si è attestato invece a 5.050 milioni.

I conti correnti postali intestati a privati<sup>25</sup>, al 30 settembre 2014, sono cresciuti fino a 1.063 milioni, con una variazione di 340 milioni rispetto alla dato di settembre 2013.

L'importo relativo ai buoni postali fruttiferi<sup>26</sup>, ancora in carico all'amministrazione centrale, è risultato pari a 17.110 milioni alla fine del terzo trimestre dell'anno, con una diminuzione pari a -1.309 milioni registrata nel corso degli ultimi dodici mesi.

Il totale delle disponibilità liquide del Tesoro, alla fine del periodo di riferimento, è risultato pari a 50.660 milioni, con una marcata riduzione pari a -53.899 milioni rispetto al saldo a fine giugno. Nell'arco dei 12 mesi, invece, si è registrato un incremento del saldo di 10.597 milioni. La marcata flessione della liquidità è essenzialmente dovuta ai consistenti rimborsi di titoli di Stato che hanno caratterizzato questo trimestre.

La consistenza del Fondo ammortamento, a seguito del rimborso parziale descritto nel relativo paragrafo, si è ridotto alla cifra di circa un milione di euro. Nell'arco dei dodici mesi la riduzione è risultata di 4.776 milioni.

Il totale attivo è rappresentato al netto di alcune poste minori inerenti al rapporto Tesoro-Banca d'Italia, risultate pari a 144 milioni alla fine del terzo trimestre. Il debito del settore statale è riportato al netto del saldo attivo così ottenuto.

<sup>24</sup> L'intera serie rappresentata nella Tabella 3 I 7-7 è stata rettificata per questa posta.

<sup>25</sup> L'attuale regime è definito in applicazione dell'articolo 1, comma 1099, della legge 296/2006

<sup>26</sup> Rappresenta la quota capitale residua delle passività il cui onere di rimborso è stato riconosciuto a carico del bilancio dello stato centrale, dopo la trasformazione di Cassa Depositi e Prestiti in S.p.A. e la sua classificazione nel settore delle istituzioni finanziarie.

Nell'ambito dei prestiti vengono registrati i mutui contratti con le controparti bancarie dalle Amministrazioni centrali, nonché quelli stipulati dalle Amministrazioni locali e dagli altri enti il cui onere di rimborso è a carico dello Stato centrale.

I prestiti sono suddivisi in domestici ed esteri, in relazione alla natura della controparte. La componente domestica ricomprende anche i debiti commerciali delle Amministrazioni centrali ceduti con clausola pro-soluto al settore finanziario, questo in relazione alle indicazioni diramate a livello europeo (decisione Eurostat del 31 luglio 2012), in base alle quali dette passività sono state classificate quali debiti finanziari e quindi come componente del debito di Maastricht.

L'importo complessivo relativo alla voce prestiti domestici è risultato pari a 45.717 milioni di euro al 30 settembre 2014, facendo registrare una riduzione dello stock, rispetto allo stesso periodo del 2013, pari a -310 milioni.

La componente più consistente di questi prestiti è costituita dai mutui erogati da CDP agli enti locali, per i quali l'onere del rimborso è integralmente a carico dell'Amministrazione centrale. Tale importo, al 30 settembre 2014, si è attestato a 32.749 milioni.

Un'altra componente dei prestiti domestici è rappresentata dai mutui contratti da Infrastrutture S.p.A. (ISPA). Infatti, i debiti (mutui e titoli) emessi originariamente per il finanziamento del progetto infrastrutturale Alta Velocità Alta Capacità (AV/AC), sin dal 2005, sono stati riconosciuti quale debito da registrarsi direttamente a carico del settore statale. I prestiti contratti da ISPA sono stati opportunamente ricollocati in base alla residenza della controparte: 500 milioni di euro per i mutui domestici e 1.000 milioni di prestiti contratti con controparti estere. L'ammontare complessivo relativo ai prestiti ISPA è stato pari dunque a 1.500 milioni.

Infine, i prestiti esteri comprendono, oltre ai suddetti mutui di ISPA, tutte le altre passività contratte con controparti non domestiche, come ad esempio la Banca Europea degli Investimenti (BEI). A partire da marzo 2011, sono conteggiati in questa voce di debito anche i prestiti a medio e lungo termine in favore di Stati Membri della Unione Monetaria Europea, diretti o erogati pro-quota attraverso dal Fondo europeo di stabilità finanziaria (EFSF). Il totale dei prestiti esteri si è attestato a 39.411 milioni al 30 settembre 2014, evidenziando un incremento pari a +3.737 milioni nei confronti dell'ammontare rilevato l'anno prima.

Tabella 3.1.7-1 – Debito: emissioni lorde sul mercato al valore nominale – Titoli con durata fino a due anni (in milioni di euro)

	BOT				CTZ
	Flessibili	3 mesi	6 mesi	12 mesi	24 mesi
gen-11			17.995	7.700	6.518
feb-11			9.000	8.025	2.500
mar-11		3.500	8.000	8.250	2.500
apr-11			8.525	8.250	3.992
mag-11			8.800	6.600	2.200
giu-11			8.800	6.115	2.750
lug-11			7.500	7.425	1.500
ago-11			8.710	7.150	2.000
set-11	3.000	4.000	8.000	8.250	4.375
ott-11	2.500		9.350	7.700	2.200
nov-11			8.668	5.500	2.200
dic-11				7.700	
gen-12	6.500		17.900	8.500	7.451
feb-12	7.000		9.013	9.153	3.300
mar-12		3.500	8.504	8.685	2.817
apr-12		3.000	9.350	8.800	2.750
mag-12		3.000	8.500	7.000	3.500
giu-12			10.350	7.475	2.991
lug-12			9.775	7.645	2.875
ago-12			10.183	8.229	3.450
set-12		3.000	10.350	10.350	3.937
ott-12		3.000	9.200	9.200	3.000
nov-12			8.625	7.475	4.025
dic-12				7.475	
gen-13			18.650	9.775	7.401
feb-13			10.063	9.665	2.818
mar-13			9.424	7.750	3.156
apr-13		3.000	9.200	8.870	2.500
mag-13	3.000		9.200	7.000	2.500
giu-13			9.200	7.000	4.550
lug-13	2.500		9.775	7.000	3.187
ago-13			9.775	8.625	3.116
set-13	3.500		8.570	9.775	2.501
ott-13			8.094	9.775	2.588
nov-13			7.000	7.150	3.841
dic-13				5.500	
gen-14			16.943	9.305	5.955
feb-14			8.618	8.000	2.875
mar-14			8.250	7.566	2.875
apr-14			7.700	7.500	3.500
mag-14			7.150	7.150	3.450
giu-14			8.250	7.150	2.875
lug-14			7.163	6.500	2.588
ago-14			7.500	7.700	3.074
set-14			7.700	9.075	2.902

Tabella 3.1.7-2 – Debito: emissioni lorde sul mercato al valore nominale – Titoli con durata superiore ai due anni (in milioni di euro)

	CCTeu	BTPG					BTP					BTP Italia
	5/7 anni	5 anni	10 anni	15 anni	30 anni	3 anni	5 anni	7 anni	10 anni	15 anni	30 anni	4 anni
gen-11	1.405	2.834				3.300	3.300		3.300	3.300		
feb-11	1.548		1.458			3.850	3.501		3.575		1.676	
mar-11	1.500	1.728				3.169	3.112		6.149	2.184		
apr-11	1.486	1.272	653			4.465	4.888		3.250			
mag-11	4.375		1.500			3.564	3.648		3.704		1.788	
giu-11	2.034			3.000		3.850	3.501		3.251			
lug-11	1.375		942			2.919	1.250		3.000	1.716		
ago-11	930					3.500			2.696			
set-11	1.063					3.041	4.865		3.751			
ott-11			750			3.487	3.850		2.723			
nov-11						3.084	3.000		2.980			
dic-11						4.375	3.300		2.750			
gen-12	903					5.777			2.750			
feb-12		759				4.344	4.574		2.200			
mar-12			495			5.872	2.750		4.688		7.291	
apr-12	2.256					3.185	2.500		3.250			
mag-12		418				3.502	2.666		2.750			
giu-12		626		290		3.450	4.441		2.753		1.738	
lug-12						4.422	2.875		3.373			
ago-12		484				2.451			2.773			
set-12	943	1.004	496			4.217	2.875		4.517	1.725		
ott-12	1.150		674	326		4.313	3.168		3.377		18.018	
nov-12				291		3.955	5.145		3.395			
dic-12						4.545	3.000		3.140	842		
gen-13	814	2.931				3.501	3.321		3.450	6.000		
feb-13	1.656		941	309		3.974	3.001		3.500		1.021	
mar-13	1.182	616				3.848	2.875		5.200	2.001		
apr-13	1.533					4.000	4.513		3.096	1.669		17.056
mag-13	3.309	987				3.500	3.450		3.450		6.000	
giu-13	1.953	586		564		3.940	3.163		3.450	1.725		
lug-13	1.504					3.388	2.875		2.875		1.461	
ago-13		781		295		3.450			4.864			
set-13	2.183		750			4.927	4.315		2.751	1.643		
ott-13	1.438					4.025	3.000		3.000	1.438		
nov-13	1.150					3.450	3.450		3.450		1.639	22.272
dic-13									2.875			
gen-14		1.250				4.808	3.450	2.875	2.875	1.957		
feb-14	1.685	1.150	4.500			4.025	5.200	2.875	3.450		1.725	
mar-14	1.113					3.608	3.186	2.300	4.250	1.725		
apr-14	3.251		975	540		3.564	3.000	2.760	3.750		1.412	20.565
mag-14	2.655	1.131				5.200	4.025	2.588	3.450	7.000		
giu-14	1.875		1.150			4.025	2.905	4.936	3.001		1.150	
lug-14	1.674	639		511		3.450	4.768	2.875	2.875	2.300		
ago-14	1.500						3.000		2.500			
set-14	1.725		966		525	2.457	2.875	2.500	4.000	2.000		

N.B. Non sono compresi i titoli collocati in occasione delle operazioni di concambio

Tabella 3.1.7-3 – Debito: emissioni lorde sul mercato al valore nominale – Riaperture titoli *off the run* (in milioni di euro)

	CCT		BTPG		BTP			
	Inf. a 7 anni	2 - 10 anni	11 - 15 anni	16 - 30 anni	2 - 5 anni	6 - 10 anni	11 - 15 anni	16 - 30 anni
gen-11	897							
feb-11								
mar-11							1 540	
apr-11								
mag-11								
giu-11								
lug-11	1 091					763	1 273	
ago-11	840							
set-11		750				2 067	813	
ott-11	1 026					2 167	1 033	
nov-11	1 000		624				88	
dic-11						1 699		
gen-12		550			779	2 333		
feb-12		747			2 933	1 271		
mar-12		505				1 100		
apr-12		1 037			435	756	1 010	
mag-12		333			542	1 785	758	
giu-12						1 725		
lug-12						1 366	384	
ago-12		311			753			
set-12					1 001			
ott-12					973	817	797	
nov-12			859				938	763
dic-12								
gen-13	688							
feb-13		384					992	
mar-13	738							
apr-13		750						
mag-13							1 500	
giu-13	1 398							
lug-13								
ago-13								
set-13	849							
ott-13		863						
nov-13								
dic-13								
gen-14								
feb-14								
mar-14	1 187							827
apr-14								
mag-14								1 150
giu-14								
lug-14								
ago-14								
set-14								

N.B. Non sono compresi i titoli collocati in occasione delle operazioni di concambio

Tabella 3.1.7-4 – Debito: vita residua media ponderata dei titoli di Stato (valori espressi in mesi)

	BOT	CCT (*)	CCTeu (*)	CTZ	BTP				Estero (**)	TOTALE (**)
					Ordinan	Indicizzato	Conv. debiti	Italia		
gen-11	4,79	33,34	67,07	11,30	101,62	133,65	150,61		115,00	84,89
feb-11	4,97	32,50	66,94	10,74	102,77	132,65	149,29		114,63	85,36
mar-11	4,99	31,48	66,61	11,68	103,38	130,58	148,27		117,62	85,95
apr-11	5,10	30,33	66,23	11,40	102,13	128,82	147,28		116,64	84,96
mag-11	4,99	33,05	67,47	10,73	101,25	127,74	146,26		118,49	85,07
giu-11	5,07	32,06	67,35	11,96	99,94	182,20	145,28		117,57	85,04
lug-11	5,09	31,05	66,45	11,16	98,90	127,13	144,26		123,09	84,49
ago-11	5,11	30,03	65,47	10,41	99,66	126,11	143,24		122,06	84,50
set-11	5,06	28,99	64,81	12,47	101,65	125,19	142,25		116,84	85,35
ott-11	4,98	27,84	63,44	11,84	100,36	124,31	141,23		110,76	83,97
nov-11	4,82	31,10	62,64	11,22	99,12	123,43	146,17		114,28	83,95
dic-11	4,94	30,05	61,63	10,20	97,79	122,41	145,15		118,48	83,86
gen-12	5,10	29,03	60,89	10,56	96,45	120,91	144,13		117,89	81,69
feb-12	5,16	28,08	59,94	11,77	97,40	119,35	143,18		117,87	82,06
mar-12	5,15	30,94	58,92	11,20	97,44	118,18	142,16	47,87	116,46	81,99
apr-12	5,10	29,95	58,11	12,77	97,66	116,82	141,17	46,88	111,55	82,06
mag-12	4,95	28,93	57,09	12,41	96,41	115,43	140,15	45,86	111,19	81,03
giu-12	5,06	27,95	56,11	11,94	95,13	114,25	139,17	45,36	120,21	80,47
lug-12	5,02	26,93	55,09	11,37	95,35	112,41	138,15	44,34	121,35	80,23
ago-12	5,04	25,91	54,07	12,85	94,27	111,08	137,13	43,32	121,68	79,82
set-12	5,04	24,92	53,15	12,59	93,15	120,45	136,14	42,34	117,94	78,98
ott-12	4,93	23,90	52,21	12,07	93,42	119,49	135,12	45,59	119,24	78,31
nov-12	4,72	27,17	51,16	11,68	92,25	118,33	134,14	44,60	118,57	77,87
dic-12	4,80	26,13	50,12	12,72	92,60	117,31	133,12	43,59	122,91	79,39
gen-13	5,00	25,11	49,26	12,77	91,19	115,14	132,10	42,57	123,10	78,24
feb-13	5,18	24,19	48,44	12,25	92,80	114,26	131,18	41,65	122,43	78,45
mar-13	5,18	23,10	47,87	11,65	91,89	113,05	130,16	40,64	121,28	77,66
apr-13	5,17	22,11	46,96	13,07	92,19	112,14	129,17	42,79	120,33	77,64
mag-13	5,03	21,09	47,07	12,31	92,58	110,76	128,15	41,77	123,46	77,70
giu-13	4,91	20,11	46,95	12,13	92,93	109,78	127,17	40,78	125,97	77,56
lug-13	4,89	23,83	46,32	11,61	92,08	108,76	126,15	39,76	124,89	77,42
ago-13	4,90	22,85	45,33	11,08	93,17	107,61	125,16	38,78	123,92	77,65
set-13	4,92	21,83	44,80	11,97	92,01	106,53	124,14	37,76	129,25	77,23
ott-13	4,90	20,81	44,14	11,28	90,91	105,60	123,12	36,73	128,94	76,35
nov-13	4,77	19,82	43,68	11,90	91,66	104,62	122,14	39,67	127,99	76,21
dic-13	4,77	18,87	42,66	9,98	92,52	103,75	121,12	38,65	127,43	77,19
gen-14	4,96	17,85	41,64	12,14	91,35	102,29	120,10	37,64	127,41	76,52
feb-14	5,14	16,93	41,27	11,66	90,61	100,97	119,18	36,71	126,39	75,99
mar-14	5,11	20,87	40,64	11,05	89,71	100,78	118,16	35,69	125,03	75,84
apr-14	5,16	19,88	40,87	10,69	90,04	100,16	117,17	43,49	124,66	75,78
mag-14	5,03	18,90	40,77	12,19	89,56	98,76	116,15	42,47	123,72	75,81
giu-14	5,01	17,91	40,58	11,64	90,25	97,97	115,17	41,49	122,75	75,95
lug-14	4,89	16,89	40,08	10,98	90,26	96,92	114,15	40,47	124,13	75,72
ago-14	4,92	15,88	39,51	10,53	91,32	95,90	113,13	39,46	123,23	75,95
set-14	5,10	14,89	39,02	12,25	90,40	109,69	112,14	38,47	122,12	76,63

(\*) Tasso variabile.

(\*\*) Il dato sui prestiti esteri è stato calcolato dopo le operazioni di swap.

Tabella 3.1.7-5 – Debito: rendimenti composti lordi dei titoli di Stato (medie ponderate mensili)

	BOT			CTZ		CCTeu	BTPG (*)					BTP					BTP It (*)
	Flessibili	3 mesi	6 mesi	12 mesi	24 mesi	5/7 anni	5 anni	10 anni	15 anni	30 anni	3 anni	5 anni	7 anni	10 anni	15 anni	30 anni	
gen-11			1,569	2,067	2,82	2,92	3,85				3,25	3,67		4,80	5,06		
feb-11			1,311	1,862	2,55	2,55		4,70			3,12	3,77		4,73		5,51	
mar-11		1,038	1,401	2,098	2,45	2,57	3,76				3,11	3,90		4,84	5,34		
apr-11			1,666	1,980	3,04	2,33	3,96	4,71			3,24	3,83		4,80			
mag-11			1,664	2,106	2,85	2,89		4,50			3,45	3,77		4,84		5,43	
giu-11			1,998	2,147	3,22	3,00			5,12		3,43	3,90		4,73			
lug-11			2,282	3,669	4,04	3,38		5,69			3,68	4,93		4,94	5,90		
ago-11			2,151	2,958	3,41	4,65					4,80			5,77			
set-11	1,821	1,921	3,094	4,152	4,51	4,52		5,40			3,87	5,60		5,22			
ott-11	1,747		3,566	3,569	4,63			5,74			4,68	5,32		5,86			
nov-11			6,608	6,084	7,81						4,93	6,29		6,06			
dic-11				5,950							7,89	6,47		7,56			
gen-12	1,912		2,697	2,735	4,31	7,42					5,21			6,98			
feb-12	1,423		1,206	2,230	3,01		4,20				3,41	5,39		6,08			
mar-12		0,492	1,122	1,405	2,35			4,86			2,76	4,19		5,50			3,66
apr-12		1,255	1,780	2,840	3,36	4,60					3,89	4,18		5,24			
mag-12		0,868	2,115	2,340	4,04		4,84				3,91	4,86		5,84			
giu-12			2,978	3,971	4,71		5,40		6,19		5,30	5,66		6,03			4,69
lug-12			2,469	2,697	4,86						4,65	5,84		6,19			
ago-12			1,591	2,767	3,06		4,32					5,29		5,96			
set-12	0,702	1,509	1,692	2,53	5,33	3,50	4,79				2,75	4,73		5,82	5,32		
ott-12	0,767	1,352	1,941	2,40	4,56		4,52	5,06			2,86	4,09		5,24			3,38
nov-12		0,921	1,762	1,92							2,64	3,80		4,92			
dic-12			1,456								2,50	3,23		4,45	4,75		
gen-13			0,837	0,864	1,636	2,17	3,05				1,85	3,26		4,48	4,81		
feb-13			1,241	1,094	1,682	2,55		4,05	4,62		2,30	2,94		4,17		5,07	
mar-13			0,833	1,280	1,746	2,95	3,40				2,48	3,59		4,83	4,90		
apr-13		0,243	0,504	0,922	1,167	2,74					2,29	3,65		4,66	4,68		2,94
mag-13	0,393		0,539	0,703	1,113	2,44	2,86				1,92	2,84		3,94		4,99	
giu-13			1,055	0,962	2,403	2,61	3,64		4,67		2,38	3,01		4,14	4,67		
lug-13	0,600		0,801	1,078	1,857	2,68					2,33	3,47		4,55		5,19	
ago-13			0,888	1,053	1,871		3,24		4,53			3,22		4,46			
set-13	0,510		0,783	1,340	1,623	2,56		3,80			2,72	3,38		4,46	4,88		
ott-13			0,630	0,999	1,392						2,25	3,38		4,50	4,59		
nov-13			0,540	0,688	1,163						1,79	2,89	3,76	4,11		4,99	2,51
dic-13				0,707										4,01			
gen-14			0,714	0,735	1,189		2,26				1,51	2,71	3,17	4,11	4,26		
feb-14			0,456	0,676	0,822	1,79	2,01				1,41	2,43	3,02	3,81		4,59	
mar-14			0,505	0,592	0,707	1,56		3,43			1,12	2,14	2,71	3,42	3,85		
apr-14			0,595	0,589	0,786	1,30		3,16	3,32		0,93	1,88	2,44	3,29		4,27	2,1
mag-14			0,493	0,650	0,786	1,32	1,41				1,07	1,84	2,29	3,22	3,58		
giu-14			0,309	0,495	0,591	1,38		2,87			0,89	1,62	2,12	3,01		4,05	
lug-14			0,236	0,387	0,428	1,24	0,97		2,93		0,84	1,35	2,17	2,81	3,44		
ago-14			0,136	0,279	0,326	1,12						1,20		2,60			
set-14			0,232	0,271	0,385	1,08		2,31		3,57	0,52	1,10	1,71	2,39	3,03		

N.B. Non sono compresi i titoli collocati in occasione delle operazioni di concambio

(\*) Rendimento lordo comprensivo dell'aspettativa di inflazione al momento dell'emissione





Tabella 3.1.7-7 – Consistenza del debito del settore statale al 30 settembre 2014 (in milioni di euro)

Tipo di strumento	31/12/2011	31/12/2012	30/09/2013	30/06/2014	30/09/2014
BOT	131.693	151.119	163.830	142.607	137.834
CTZ	67.425	61.312	69.999	70.650	64.921
CCT <sup>27</sup>	143.727	122.590	124.282	120.549	125.448
BTP	1.054.675	1.094.496	1.131.716	1.194.429	1.188.891
BTP Italia	0	27.111	44.273	86.984	86.956
BTPGi	121.110	121.829	132.307	145.080	128.565
Titoli esteri Tesoro <sup>28</sup>	58.541	50.667	47.748	47.252	47.215
TITOLI ISPA <sup>29</sup>	9.570	9.600	9.606	9.608	8.607
<b>TOTALE TITOLI DI STATO</b>	<b>1.586.741</b>	<b>1.638.724</b>	<b>1.723.761</b>	<b>1.817.158</b>	<b>1.788.438</b>
Monete in circolazione <sup>30</sup>	4.198	4.400	4.308	4.322	4.371
Conti correnti presso la Tesoreria <sup>31</sup>	127.840	136.627	132.945	145.226	141.928
Conti correnti postali intestati a privati	775	1.485	722	288	1.063
Buoni postali	21.304	19.448	18.419	17.557	17.110
Disponibilità liquide	-23.430	-33.603	-40.063	-104.560	-50.660
Prestiti domestici	45.348	45.262	46.028	44.945	45.717
Prestiti esteri	4.961	29.264	35.674	39.046	39.411
<b>TOTALE</b>	<b>1.767.737</b>	<b>1.841.606</b>	<b>1.921.794</b>	<b>1.963.984</b>	<b>1.987.378</b>

Tabella 3.1.7-8 – Debito: differenze della consistenza del debito del settore statale al 30 settembre 2014 (in milioni di euro)

Tipo di strumento	30/09/2013 30/09/2014	30/06/2014 30/09/2014
BOT	-25.996	-4.773
CTZ	-5.078	-5.729
CCT <sup>27</sup>	1.166	4.899
BTP	57.175	-5.538
BTP Italia	42.683	-28
BTPGi	-3.742	-16.514
Titoli esteri Tesoro <sup>28</sup>	-533	37
TITOLI ISPA <sup>29</sup>	-999	-1.001
<b>TOTALE TITOLI DI STATO</b>	<b>64.677</b>	<b>-28.720</b>
Monete in circolazione <sup>30</sup>	64	49
Conti correnti postali presso la Tesoreria <sup>31</sup>	8.983	-3.298
Conti correnti postali intestati a privati	340	774
Buoni postali	-1.309	-447
Disponibilità liquide	-10.597	53.899
Prestiti domestici	-310	773
Prestiti esteri	3.737	364
<b>TOTALE</b>	<b>65.584</b>	<b>23.394</b>

<sup>27</sup> La voce comprende anche i CCT emessi per finalità particolari, diverse dal rimborso di crediti d'imposta.

<sup>28</sup> Il valore dei prestiti emessi sul mercato estero viene calcolato considerando gli effetti delle operazioni di *swap*, in armonia con le regole adottate in sede comunitaria.

<sup>29</sup> A seguito di quanto disposto dalla Legge Finanziaria per il 2007, art. 1 commi 966-969, i debiti contratti da Infrastrutture S.p.A. (ISPA) sono assunti direttamente a carico del settore statale. Le obbligazioni ISPA sono evidenziate separatamente, mentre i mutui ISPA sono ricompresi all'interno delle voci "Prestiti domestici" e "Prestiti esteri" in relazione alla natura della controparte.

<sup>30</sup> Al netto delle monete commemorative e numismatiche.

<sup>31</sup> La voce comprende i conti correnti delle società esterne al settore statale, tra cui quelli della Cassa Depositi e Prestiti S.p.A. e quelli intestati alle società veicolo che hanno effettuato operazioni di cartolarizzazione.

Tabella 3.1.7-9 – Consistenza in valori percentuali del debito del settore statale al 30 settembre 2014

Tipo di strumento	31/12/2011	31/12/2012	30/09/2013	30/06/2014	30/09/2014
BOT	7,45%	8,21%	8,52%	7,26%	6,94%
CCT	3,81%	3,33%	3,64%	3,60%	3,27%
CTZ <sup>32</sup>	8,13%	6,66%	6,47%	6,14%	6,31%
BTP	59,66%	59,43%	58,89%	60,82%	59,82%
BTP Italia	0,00%	1,47%	2,30%	4,43%	4,38%
BTPE <sup>33</sup>	6,85%	6,62%	6,88%	7,39%	6,47%
Titoli esteri Tesoro <sup>34</sup>	3,31%	2,75%	2,48%	2,41%	2,38%
TITOLI ISPA <sup>34</sup>	0,54%	0,52%	0,50%	0,49%	0,43%
<b>TOTALE TITOLI DI STATO</b>	<b>89,76%</b>	<b>88,98%</b>	<b>89,70%</b>	<b>92,52%</b>	<b>89,99%</b>
Monete in circolazione <sup>35</sup>	0,24%	0,24%	0,22%	0,22%	0,22%
Conti correnti presso la Tesoreria <sup>36</sup>	7,23%	7,42%	6,92%	7,39%	7,14%
Conti correnti postali intestati a privati	0,04%	0,08%	0,04%	0,01%	0,05%
Buoni postali	1,21%	1,06%	0,96%	0,89%	0,86%
Disponibilità liquide	-1,33%	-1,82%	-2,08%	-5,32%	-2,55%
Prestiti domestici	2,57%	2,46%	2,40%	2,29%	2,30%
Prestiti esteri	0,28%	1,59%	1,86%	1,99%	1,98%
<b>TOTALE</b>	<b>100,00%</b>	<b>100,00%</b>	<b>100,00%</b>	<b>100,00%</b>	<b>100,00%</b>

<sup>32</sup> La voce comprende anche i CCT emessi per finalità particolari, diverse dal rimborso di crediti d'imposta.

<sup>33</sup> Il valore dei prestiti emessi sul mercato estero viene calcolato considerando gli effetti delle operazioni di *swap*, in armonia con le regole adottate in sede comunitaria.

<sup>34</sup> A seguito di quanto disposto dalla Legge Finanziaria per il 2007, art.1 commi 966-969, i debiti contratti da Infrastrutture S.p.A. (ISPA) sono assunti direttamente a carico del settore statale. Le obbligazioni ISPA sono evidenziate separatamente, mentre i mutui ISPA sono ricompresi all'interno delle voci "Prestiti domestici" e "Prestiti esteri" in relazione alla natura della controparte.

<sup>35</sup> Al netto delle monete commemorative e numismatiche.

<sup>36</sup> La voce comprende i conti correnti delle società esterne al settore statale, tra cui quelli della Cassa Depositi e Prestiti S.p.A. e quelli intestati alle società veicolo che hanno effettuato operazioni di cartolarizzazione.

Figura 3-3 : Rendimenti lordi all'emissione dei BOT.

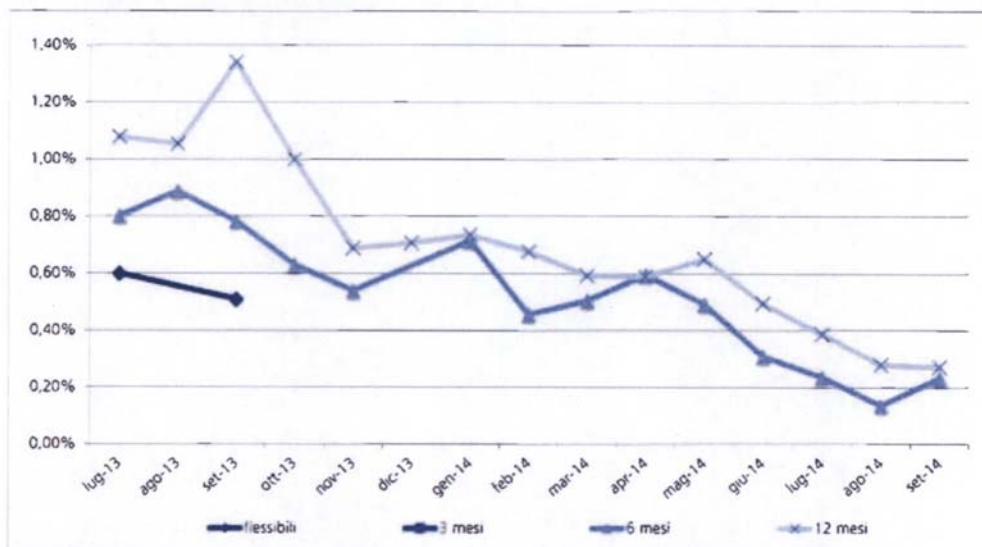


Figura 3-4 : Rendimenti lordi all'emissione dei CCTeu.

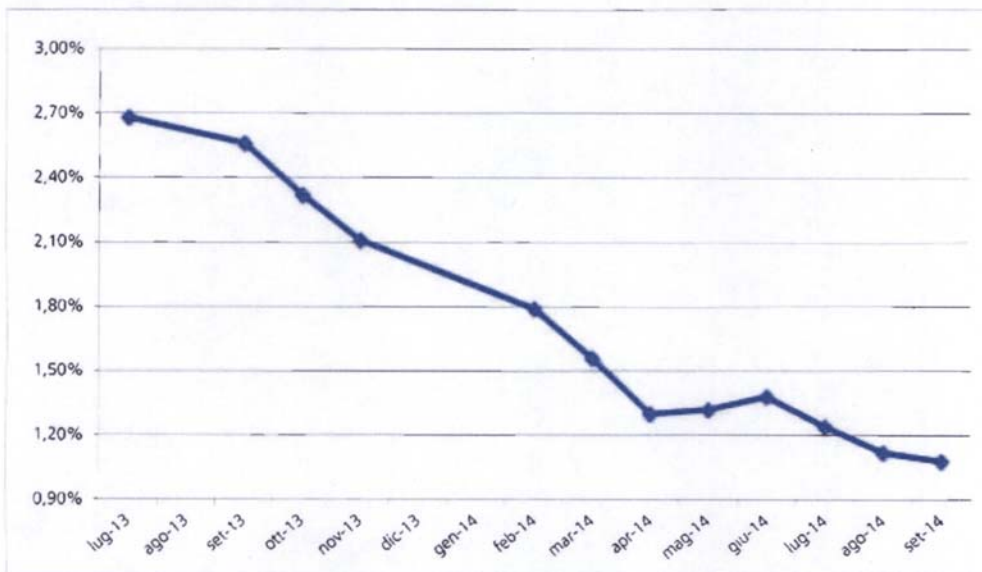


Figura 3-5 : Rendimenti lordi all'emissione dei CTZ.

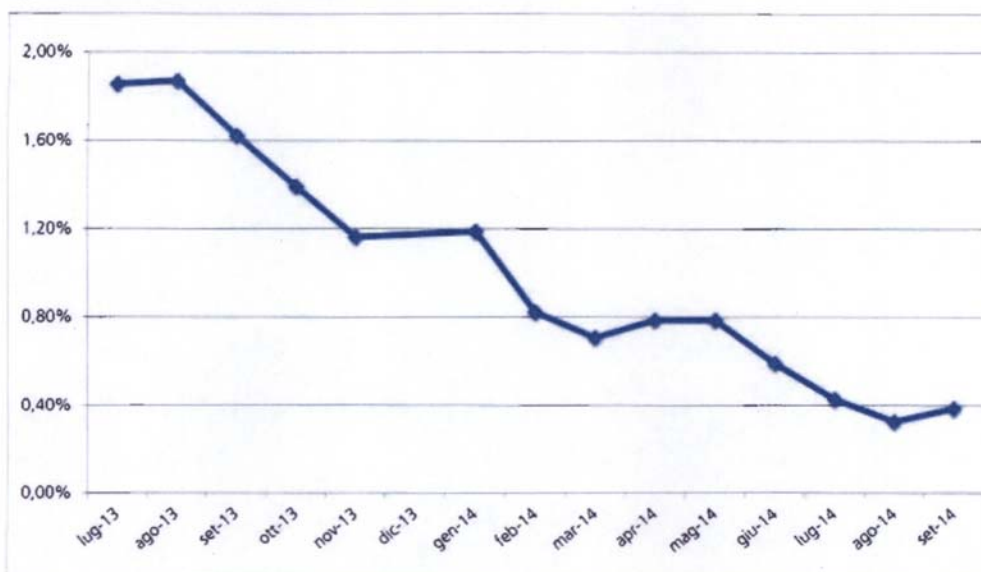


Figura 3-6 : Rendimenti lordi all'emissione dei BTP nominali.

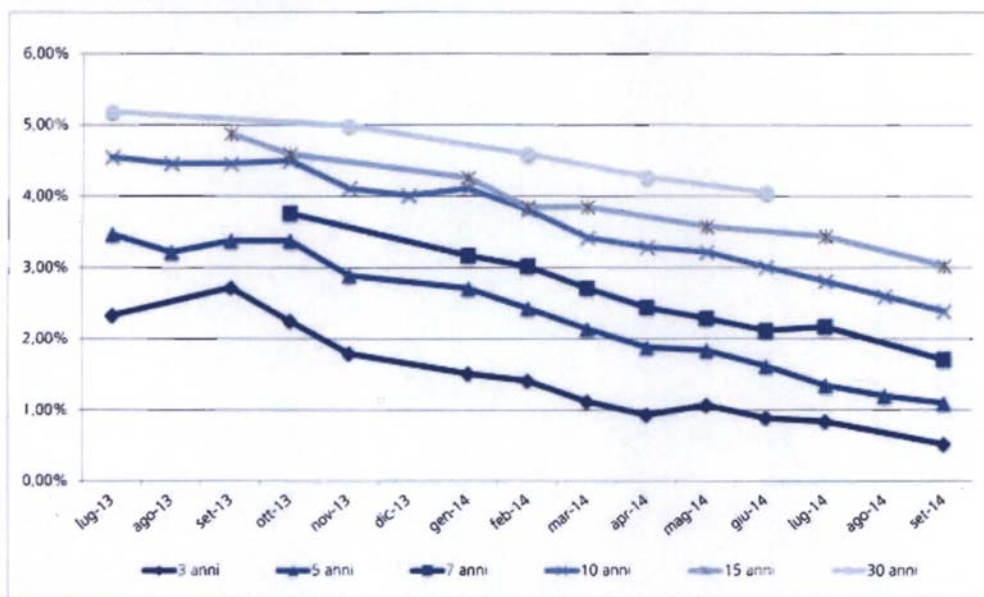


Figura 3-7 : Rendimenti lordi all'emissione del BTP€i e del BTP Italia

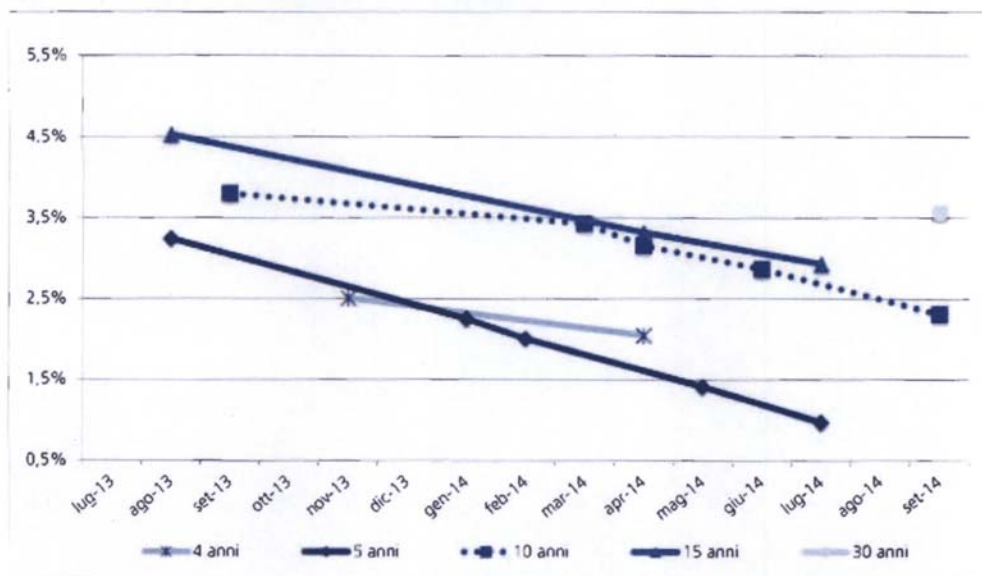


Figura 3-8 : Curva dei rendimenti sul mercato secondario.

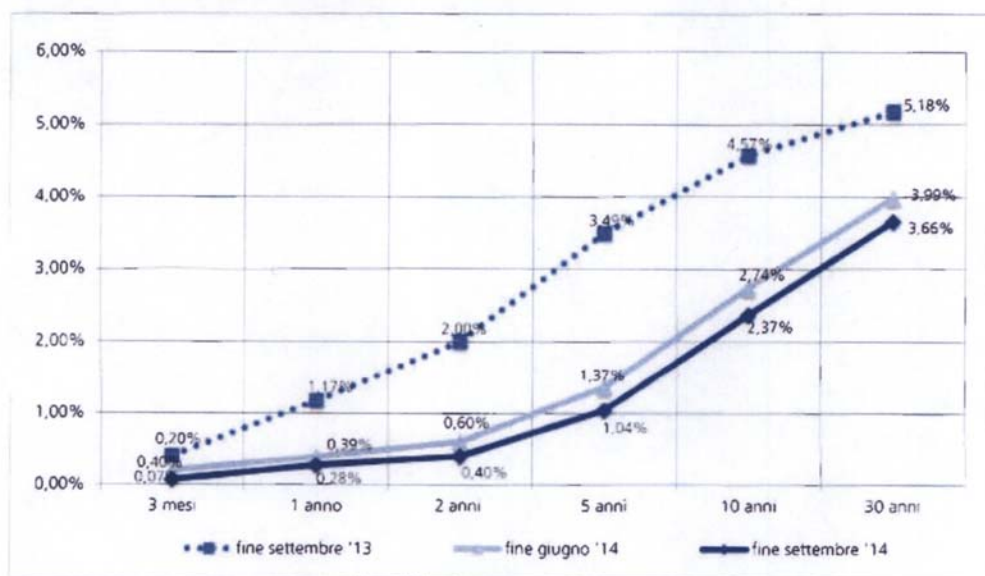


Figura 3-9 : Spread dei principali titoli di Stato a 30 anni dell'area euro rispetto al Bund (in punti base).

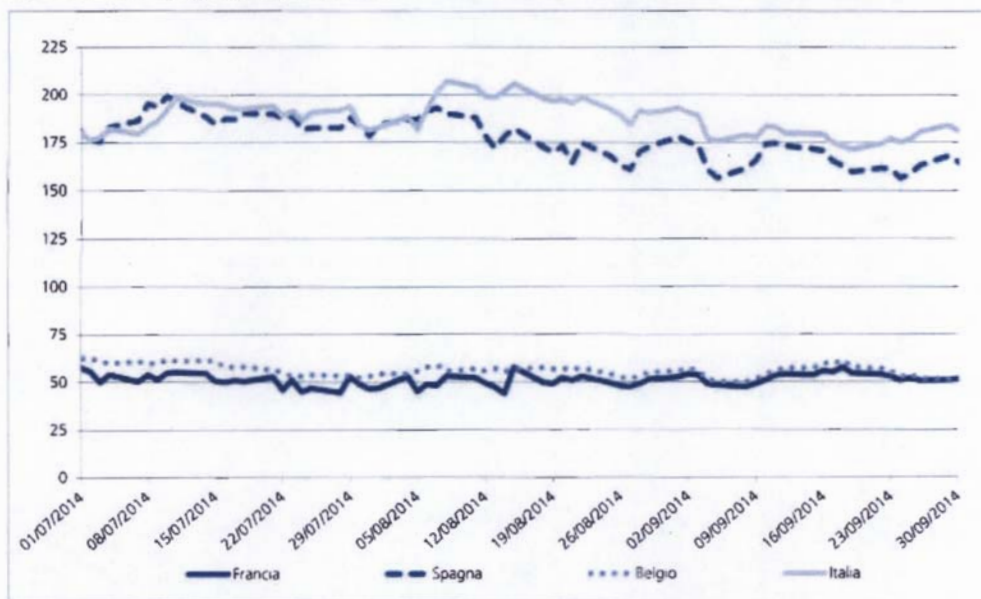


Figura 3-10 : Spread dei principali titoli di Stato a 10 anni dell'area euro rispetto al Bund (in punti base).

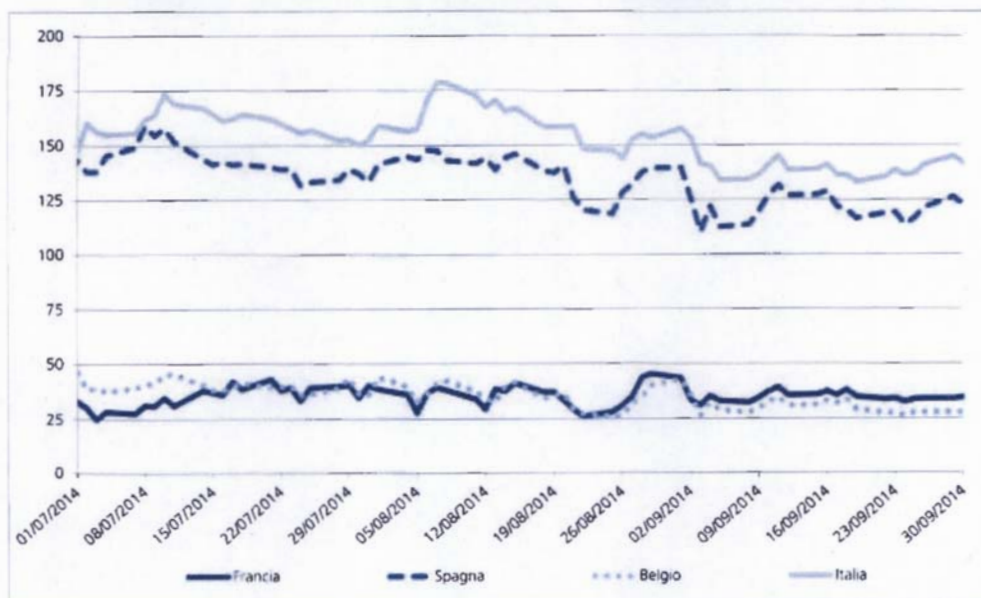


Figura 3-11 : Asset Swap Spread (in punti base).

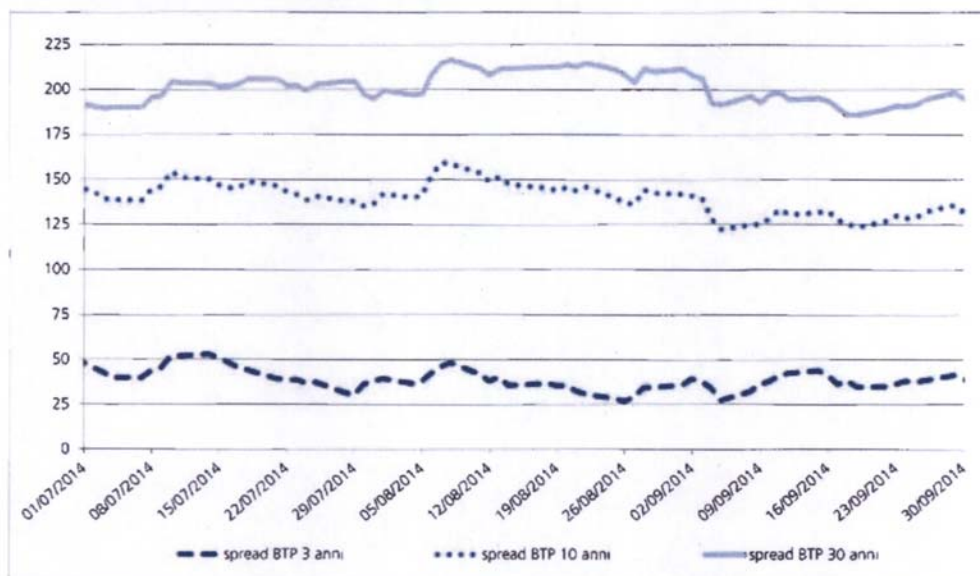
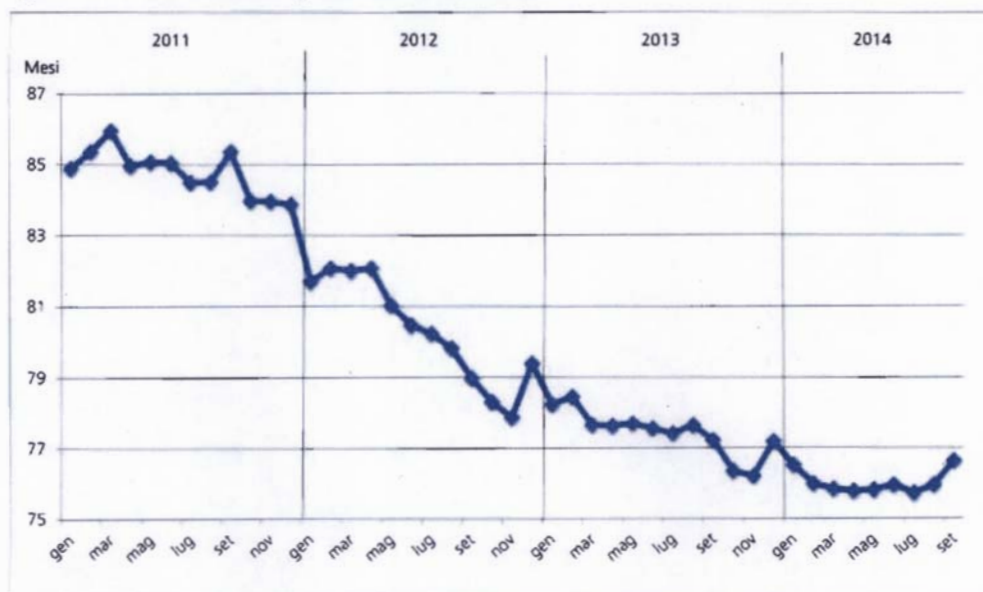


Figura 3-12 : Spread Bot-Euribor (in punti base).



Figura 3-13 : Vita residua media ponderata dei titoli di Stato.





## ALLEGATI

PAGINA BIANCA

**Allegato 1**

**Quadri di costruzione dei conti consolidati di cassa del settore pubblico: risultati al 30 Settembre del triennio 2012 – 2014**

PAGINA BIANCA

Tabella AI 1-1 – Settore Pubblico: quadro di costruzione Gennaio – Settembre 2012 (1/2)

	Settore Statale	Enti di Previdenza	Regioni	Sanità	Comuni e Province	Altri Enti Pubblici Consolidati	Enti Pubblici non Consolidati	Partite duplicative rettificata	Settore Pubblico
<b>Incassi correnti</b>	<b>281.143</b>	<b>227.697</b>	<b>111.771</b>	<b>84.392</b>	<b>40.401</b>	<b>16.838</b>	<b>3.483</b>	<b>-243.177</b>	<b>522.547</b>
Tributarie	256.001	0	45.102	0	17.647	2.175	0	0	320.925
Imposte dirette	141.401	0	15.495	0	3.170	80	0	0	160.146
Imposte indirette	114.600	0	29.606	0	14.477	2.095	0	0	160.779
Risorse Proprie UE	2.925	0	0	0	0	0	0	0	2.925
Contributi sociali	0	157.258	0	0	0	12	0	0	157.270
Vendita di beni e servizi	2.925	37	0	3.352	4.390	916	0	0	11.620
Redditi da capitale	2.769	1.305	399	139	2.067	301	0	-204	6.776
Trasferimenti correnti totali	15.746	68.502	64.661	80.043	13.969	8.641	3.483	-242.973	12.072
da Settore Statale (1)	0	68.342	64.436	-2.941	7.109	6.990	0	-143.936	0
da Enti di Previdenza	3.670	0	1	0	0	0	22	-3.693	0
da Regioni	1	157	0	82.645	5.986	909	2.087	-91.785	0
da Sanità	0	0	0	0	119	197	0	-315	0
da Comuni e Province	0	0	43	151	0	200	1.140	-1.534	0
da Altri Enti Pub. Consolidati	445	0	18	22	49	0	234	-768	0
da Enti Pub. non Consolidati	0	1	0	84	675	181	0	-940	0
da Famiglie	1.265	0	29	37	5	32	0	0	1.368
da Imprese	2.882	0	134	45	26	123	0	0	3.210
da Estero	7.483	2	0	0	0	9	0	0	7.494
Altri incassi correnti	777	595	1.609	858	2.328	4.793	0	0	10.960
<b>Incassi in conto capitale</b>	<b>763</b>	<b>187</b>	<b>4.008</b>	<b>1.476</b>	<b>6.935</b>	<b>1.448</b>	<b>1.750</b>	<b>-12.800</b>	<b>3.767</b>
Trasferimenti in conto capitale totali	133	0	3.961	1.456	6.187	1.399	1.750	-12.800	2.086
da Settore Statale	0	0	3.845	0	1.473	790	340	-6.449	0
da Enti di Previdenza	0	0	0	0	0	0	0	0	0
da Regioni	0	0	0	1.381	2.656	335	1.311	-5.683	0
da Sanità	0	0	0	0	1	98	0	-99	0
da Comuni e Province	0	0	18	0	0	22	51	-91	0
da Altri Enti Pub. Consolidati	0	0	58	1	55	0	48	-162	0
da Enti Pub. non Consolidati	133	0	6	26	96	55	0	-315	0
da Famiglie, Imprese, Estero	0	0	34	48	1.905	99	0	0	2.086
Ammortamenti	0	0	0	0	0	0	0	0	0
Altri incassi in conto capitale	630	187	47	20	748	50	0	0	1.682
<b>Incassi partite finanziarie</b>	<b>707</b>	<b>598</b>	<b>862</b>	<b>1.473</b>	<b>4.141</b>	<b>3.067</b>	<b>124</b>	<b>-2.330</b>	<b>8.641</b>
<b>Incassi finali</b>	<b>282.613</b>	<b>228.482</b>	<b>116.641</b>	<b>87.341</b>	<b>51.477</b>	<b>21.353</b>	<b>5.356</b>	<b>-258.307</b>	<b>534.956</b>
Fabbisogno complessivo	-45.315	0	-408	-1.041	-426	262	0	-568	-47.496

(1) I trasferimenti relativi a compartecipazioni e devoluzioni dei tributi erariali registrati dagli Enti locali ammontano a 7.109 milioni, di cui 6.295 milioni provenienti dal Settore Statale e 117 milioni provenienti dalle Regioni; le regioni ricevono trasferimenti correnti dal settore statale pari a 64.436 milioni, di cui 36.202 milioni relativi a compartecipazioni e devoluzioni dei tributi erariali.

Tabella Al 1-1 – (segue) Settore Pubblico: quadro di costruzione Gennaio – Settembre 2012 (2/2)

	Settore Statale	Enti di Previdenza	Regioni	Sanità	Comuni e Province	Altri Enti Pubblici Consolidati	Enti Pubblici non Consolidati	Partite duplicative rettificata	Settore Pubblico
<b>Pagamenti correnti</b>	<b>309.563</b>	<b>222.839</b>	<b>106.069</b>	<b>86.010</b>	<b>41.854</b>	<b>17.097</b>	<b>3.483</b>	<b>-243.177</b>	<b>543.738</b>
Personale	61.046	2.150	4.341	27.372	12.218	7.877	0	0	115.003
Acquisto di beni e servizi	7.914	1.211	1.873	53.088	21.884	3.460	0	0	89.430
<b>Trasferimenti correnti totali</b>	<b>168.367</b>	<b>218.883</b>	<b>97.927</b>	<b>2.178</b>	<b>4.525</b>	<b>1.753</b>	<b>3.483</b>	<b>-242.973</b>	<b>254.143</b>
a Settore Statale	0	3.670	1	0	0	445	0	-1.116	0
a Enti di Previdenza	68.342	0	157	0	0	0	1	-68.500	0
a Regioni	64.436	1	0	0	43	18	0	-64.498	0
a Sanità	-2.941	0	82.645	0	151	22	84	-79.961	0
a Comuni e Province	7.109	0	5.986	119	0	49	675	-13.938	0
ad Altri Enti Pub Consolidati	6.990	0	909	197	200	0	181	-8.477	0
ad Enti Pub non Consolidati	0	22	2.087	0	1.140	234	2.542	-3.483	2.542
a Famiglie	3.753	214.761	1.582	1.862	2.222	704	0	0	224.884
a Imprese	5.810	422	4.560	0	769	274	0	0	11.835
a Estero	14.868	7	0	0	0	7	0	0	14.882
Interessi	62.472	26	986	183	1.694	63	0	-204	65.220
Ammortamenti	0	0	0	0	0	0	0	0	0
Altre pagamenti correnti	9.765	569	942	3.189	1.533	3.944	0	0	19.942
<b>Pagamenti in conto capitale</b>	<b>17.662</b>	<b>146</b>	<b>10.437</b>	<b>2.054</b>	<b>9.525</b>	<b>3.470</b>	<b>1.801</b>	<b>-12.800</b>	<b>32.296</b>
Costituzione capitali fissi	3.340	146	1.632	1.955	8.784	2.896	0	0	18.753
<b>Trasferimenti in conto capitale totali</b>	<b>13.855</b>	<b>0</b>	<b>8.596</b>	<b>99</b>	<b>741</b>	<b>399</b>	<b>1.801</b>	<b>-12.800</b>	<b>12.692</b>
a Settore Statale	0	0	0	0	0	0	133	-133	0
a Regioni	3.845	0	0	0	18	58	6	-3.927	0
a Sanità	0	0	1.381	0	0	1	26	-1.408	0
a Comuni e Province	1.473	0	2.656	1	0	55	96	-4.282	0
ad Altri Enti Pub Consolidati	790	0	335	98	22	0	55	-1.300	0
ad Enti Pub non Consolidati	340	0	1.311	0	51	48	1.485	-1.750	1.485
a Famiglie	69	0	613	0	404	67	0	0	1.153
a Imprese	7.132	0	2.300	0	246	165	0	0	9.842
a Estero	206	0	0	0	0	5	0	0	211
Altri pagamenti in conto capitale	467	0	209	0	0	175	0	0	851
<b>Pagamenti partite finanziarie</b>	<b>703</b>	<b>5.497</b>	<b>543</b>	<b>318</b>	<b>524</b>	<b>524</b>	<b>72</b>	<b>-1.762</b>	<b>6.419</b>
<b>Pagamenti finali</b>	<b>327.928</b>	<b>228.482</b>	<b>117.049</b>	<b>88.382</b>	<b>51.903</b>	<b>21.091</b>	<b>5.356</b>	<b>-257.739</b>	<b>582.452</b>

Tabella AI 1-2 – Settore Pubblico: quadro di costruzione Gennaio – Settembre 2013 (1/2)

	Settore Statale	Enti di Previdenza	Regioni	Sanità	Comuni e Province	Altri Enti Pubblici Consolidati	Enti Pubblici non Consolidati	Partite duplicative rettifiche	Settore Pubblico
<b>Incassi correnti</b>	<b>280.679</b>	<b>232.737</b>	<b>112.411</b>	<b>87.476</b>	<b>45.137</b>	<b>16.084</b>	<b>3.325</b>	<b>-254.561</b>	<b>523.289</b>
Tributarie	251.007	0	44.224	0	19.767	2.238	0	0	317.236
imposte dirette	145.082	0	12.059	0	3.629	139	0	0	160.909
imposte indirette	105.925	0	32.165	0	16.138	2.099	0	0	156.326
Risorse Proprie UE	3.240	0	0	0	0	0	0	0	3.240
Contributi sociali	0	156.679	0	0	0	13	0	0	156.692
Vendita di beni e servizi	1.632	39	0	3.354	4.433	1.456	0	0	10.914
Redditi da capitale	4.266	1.142	492	276	2.498	295	0	-190	8.779
<b>Trasferimenti correnti totali</b>	<b>19.563</b>	<b>74.244</b>	<b>65.328</b>	<b>83.041</b>	<b>16.372</b>	<b>9.181</b>	<b>3.325</b>	<b>-254.371</b>	<b>17.683</b>
da Settore Statale (1)	0	74.197	65.991	-896	9.884	7.576	1.226	-157.978	0
da Enti di Previdenza	1.950	0	0	0	0	0	0	-1.950	0
da Regioni	5	0	0	83.647	6.091	947	1.288	-91.978	0
da Sanità	0	0	0	0	183	212	0	-395	0
da Comuni e Province	165	0	61	143	0	211	606	-1.186	0
da Altri Enti Pub Consolidati	256	0	25	15	69	0	204	-571	0
da Enti Pub non Consolidati	0	45	0	44	114	111	0	-313	0
da Famiglie	4.234	0	54	38	5	34	0	0	4.365
da Imprese	3.529	0	196	50	26	82	0	0	3.883
da Estero	9.424	2	0	0	0	9	0	0	9.435
Altri incassi correnti	971	633	1.367	805	2.067	2.902	0	0	8.745
<b>Incassi in conto capitale</b>	<b>1.634</b>	<b>238</b>	<b>2.765</b>	<b>2.344</b>	<b>7.669</b>	<b>1.443</b>	<b>1.500</b>	<b>-13.107</b>	<b>4.486</b>
<b>Trasferimenti in conto capitale totali</b>	<b>82</b>	<b>0</b>	<b>2.729</b>	<b>2.305</b>	<b>7.076</b>	<b>1.425</b>	<b>1.500</b>	<b>-13.107</b>	<b>2.010</b>
da Settore Statale	0	0	2.644	0	2.537	875	0	-6.055	0
da Enti di Previdenza	0	0	0	0	0	0	0	0	0
da Regioni	0	0	0	2.253	2.536	280	1.379	-6.448	0
da Sanità	0	0	0	0	11	79	0	-90	0
da Comuni e Province	0	0	16	0	0	33	80	-129	0
da Altri Enti Pub Consolidati	0	0	42	2	57	0	41	-142	0
da Enti Pub non Consolidati	82	0	0	8	96	56	0	-242	0
da Famiglie, Imprese, Estero	0	0	27	42	1.840	101	0	0	2.010
Ammortamenti	300	0	0	0	0	0	0	0	300
Altri incassi in conto capitale	1.252	238	36	39	593	18	0	0	2.176
<b>Incassi partite finanziarie</b>	<b>1.519</b>	<b>120</b>	<b>6.366</b>	<b>11</b>	<b>1.997</b>	<b>2.080</b>	<b>220</b>	<b>-8.948</b>	<b>3.365</b>
<b>Incassi finali</b>	<b>283.832</b>	<b>233.095</b>	<b>121.542</b>	<b>89.831</b>	<b>54.803</b>	<b>19.607</b>	<b>5.045</b>	<b>-276.615</b>	<b>531.140</b>
Fabbisogno complessivo	-76.721	0	2.401	141	1.957	-58	0	-120	-72.400

(1) I trasferimenti correnti dal settore statale registrati da Comuni e Province, pari a 9.884 milioni, comprendono 4.153 milioni relativi a compartecipazioni e devoluzioni dei tributi erariali registrate dagli Enti locali; le regioni ricevono trasferimenti correnti dal settore statale pari a 65.991 milioni, di cui 40.283 milioni relativi a compartecipazioni e devoluzioni dei tributi erariali.

Tabella AI 1-2 – (segue) Settore Pubblico: quadro di costruzione Gennaio – Settembre 2013 (2/2)

	Settore Statale	Enti di Previdenza	Regioni	Sanità	Comuni e Province	Altri Enti Pubblici Consolidati	Enti Pubblici non Consolidati	Partite duplicative rettifiche	Settore Pubblico
<b>Pagamenti correnti</b>	<b>325.186</b>	<b>226.363</b>	<b>107.557</b>	<b>87.147</b>	<b>42.693</b>	<b>14.096</b>	<b>3.325</b>	<b>-254.561</b>	<b>551.806</b>
Personale	60.428	2.266	4.145	26.982	11.779	7.547	0	0	113.147
Acquisto di beni e servizi	8.196	1.226	2.057	56.552	23.617	3.521	0	0	95.169
<b>Trasferimenti correnti totali</b>	<b>185.654</b>	<b>222.161</b>	<b>99.388</b>	<b>1.008</b>	<b>4.154</b>	<b>1.630</b>	<b>3.325</b>	<b>-254.371</b>	<b>262.949</b>
a Settore Statale	0	1.950	5	0	165	256	0	-2.376	0
a Enti di Previdenza	74.197	0	0	0	0	0	45	-74.242	0
a Regioni	65.991	0	0	0	61	25	0	-66.078	0
a Sanità	-896	0	83.647	0	143	15	44	-82.953	0
a Comuni e Province	9.884	0	6.091	183	0	69	114	-16.341	0
ad Altri Enti Pub Consolidati	7.576	0	947	212	211	0	111	-9.056	0
ad Enti Pub non Consolidati	1.226	0	1.288	0	606	204	3.011	-3.325	3.011
a Famiglie	4.222	219.957	1.182	613	2.139	718	0	0	228.831
a Imprese	6.196	247	6.228	0	829	332	0	0	13.832
a Estero	17.259	7	0	0	0	9	0	0	17.275
Interessi	60.613	39	1.071	175	1.520	50	0	-190	63.278
Ammortamenti	300	0	0	0	0	0	0	0	300
Altre pagamenti correnti	9.994	671	896	2.430	1.623	1.748	0	0	16.963
<b>Pagamenti in conto capitale</b>	<b>19.804</b>	<b>218</b>	<b>10.651</b>	<b>1.916</b>	<b>9.628</b>	<b>3.286</b>	<b>1.595</b>	<b>-13.107</b>	<b>33.991</b>
Costituzione capitali fissi	3.848	218	1.440	1.826	8.752	2.807	0	0	18.891
<b>Trasferimenti in conto capitale totali</b>	<b>15.716</b>	<b>0</b>	<b>9.068</b>	<b>90</b>	<b>876</b>	<b>301</b>	<b>1.595</b>	<b>-13.107</b>	<b>14.539</b>
a Settore Statale	0	0	0	0	0	0	82	-82	0
a Regioni	2.644	0	0	0	16	42	0	-2.702	0
a Sanità	0	0	2.253	0	0	2	8	-2.263	0
a Comuni e Province	2.537	0	2.536	11	0	57	96	-5.236	0
ad Altri Enti Pub Consolidati	875	0	280	79	33	0	56	-1.323	0
ad Enti Pub non Consolidati	0	0	1.379	0	80	41	1.353	-1.500	1.353
a Famiglie	83	0	425	0	363	57	0	0	928
a Imprese	9.238	0	2.195	0	384	93	0	0	11.910
a Estero	340	0	0	0	0	9	0	0	349
Altri pagamenti in conto capitale	239	0	143	0	0	178	0	0	560
<b>Pagamenti partite finanziarie</b>	<b>15.563</b>	<b>6.514</b>	<b>933</b>	<b>627</b>	<b>525</b>	<b>2.284</b>	<b>125</b>	<b>-8.828</b>	<b>17.743</b>
<b>Pagamenti finali</b>	<b>360.553</b>	<b>233.095</b>	<b>119.141</b>	<b>89.690</b>	<b>52.846</b>	<b>19.666</b>	<b>5.045</b>	<b>-276.495</b>	<b>603.540</b>



Tabella Al 1-3 – Settore Pubblico: quadro di costruzione Gennaio – Settembre 2014 (1/2)

	Settore Statale	Enti di Previdenza	Regioni	Sanità	Comuni e Province	Altri Enti Pubblico Consolidati	Enti Pubblici non Consolidati	Partite duplicative rettificative	Settore Pubblico
<b>Incassi correnti</b>	<b>283.058</b>	<b>234.723</b>	<b>109.383</b>	<b>86.730</b>	<b>45.560</b>	<b>16.022</b>	<b>2.480</b>	<b>-253.190</b>	<b>524.765</b>
Tributarie	251.690	0	42.315	0	21.809	2.187	0	0	318.001
Imposte dirette	142.087	0	15.719	0	3.889	66	0	0	161.761
Imposte indirette	109.603	0	26.596	0	17.920	2.121	0	0	156.240
Risorse Proprie UE	3.179	0	0	0	0	0	0	0	3.179
Contributi sociali	0	157.009	0	0	0	14	0	0	157.023
Vendita di beni e servizi	1.340	36	0	3.086	4.124	1.622	0	0	10.208
Redditi da capitale	5.102	1.171	507	207	2.026	358	0	-232	9.139
<b>Trasferimenti correnti totali</b>	<b>21.065</b>	<b>75.859</b>	<b>64.765</b>	<b>82.628</b>	<b>15.493</b>	<b>9.431</b>	<b>2.480</b>	<b>-252.958</b>	<b>18.763</b>
da Settore Statale (1)	0	75.788	64.377	-1.190	9.385	7.617	0	-155.978	0
da Enti di Previdenza	2.616	0	0	0	0	0	0	-2.616	0
da Regioni	0	50	0	83.544	5.784	920	1.282	-91.580	0
da Sanità	0	0	8	0	122	160	0	-290	0
da Comuni e Province	2	0	69	135	0	199	1.040	-1.445	0
da Altri Enti Pub. Consolidati	245	0	21	14	47	0	157	-484	0
da Enti Pub. non Consolidati	31	19	0	47	129	340	0	-565	0
da Famiglie	6.744	0	31	25	5	28	0	0	6.833
da imprese	3.510	0	259	53	21	160	0	0	4.003
da Estero	7.917	2	0	0	0	8	0	0	7.927
Altri incassi correnti	682	648	1.796	809	2.108	2.410	0	0	8.453
<b>Incassi in conto capitale</b>	<b>2.480</b>	<b>220</b>	<b>1.766</b>	<b>1.439</b>	<b>6.250</b>	<b>2.255</b>	<b>1.190</b>	<b>-11.144</b>	<b>4.457</b>
<b>Trasferimenti in conto capitale totali</b>	<b>485</b>	<b>0</b>	<b>1.747</b>	<b>1.428</b>	<b>5.771</b>	<b>2.241</b>	<b>1.190</b>	<b>-11.144</b>	<b>1.718</b>
da Settore Statale	0	0	1.634	0	1.755	1.641	0	-5.030	0
da Enti di Previdenza	0	0	0	0	0	0	0	0	0
da Regioni	0	0	0	1.343	2.327	294	1.123	-5.087	0
da Sanità	0	0	0	0	3	113	0	-116	0
da Comuni e Province	0	0	27	2	0	18	21	-68	0
da Altri Enti Pub. Consolidati	1	0	43	1	51	0	46	-141	0
da Enti Pub. non Consolidati	484	0	20	55	90	52	0	-701	0
da Famiglie, imprese, Estero	0	0	23	27	1.545	123	0	0	1.718
Ammortamenti	330	0	0	0	0	0	0	0	330
Altri incassi in conto capitale	1.665	220	19	11	479	14	0	0	2.408
<b>Incassi partite finanziarie</b>	<b>761</b>	<b>0</b>	<b>7.764</b>	<b>0</b>	<b>2.000</b>	<b>1.774</b>	<b>216</b>	<b>-10.068</b>	<b>2.447</b>
<b>Incassi finali</b>	<b>286.299</b>	<b>234.943</b>	<b>118.913</b>	<b>88.169</b>	<b>53.810</b>	<b>20.051</b>	<b>3.886</b>	<b>-274.403</b>	<b>531.669</b>
Fabbisogno complessivo	-68.536	0	2.199	243	2.025	116	0	128	-63.825

(1) I trasferimenti correnti dal settore statale registrati da Comuni e Province, pari a 9.385 milioni, comprendono 4.533 milioni relativi a compartecipazioni e devoluzioni dei tributi erariali registrate dagli Enti locali; le regioni ricevono trasferimenti correnti dal settore statale pari a 64.377 milioni, di cui 39.148 milioni relativi a compartecipazioni e devoluzioni dei tributi erariali.

Tabella Al 1-3 – (segue) Settore Pubblico: quadro di costruzione Gennaio – Settembre 2014 (2/2)

	Settore Statale	Enti di Previdenza	Regioni	Sanità	Comuni e Province	Altri Enti Pubblici Consolidati	Enti Pubblici non Consolidati	Partite duplicative rettifiche	Settore Pubblico
<b>Pagamenti correnti</b>	<b>323.064</b>	<b>227.439</b>	<b>106.642</b>	<b>86.167</b>	<b>43.494</b>	<b>14.079</b>	<b>2.480</b>	<b>-253.190</b>	<b>550.174</b>
Personale	60.059	2.152	4.008	25.645	11.518	7.536	0	0	110.918
Acquisto di beni e servizi	7.561	1.087	1.835	56.415	23.969	3.458	0	0	94.324
<b>Trasferimenti correnti totali</b>	<b>182.826</b>	<b>223.443</b>	<b>98.800</b>	<b>906</b>	<b>4.282</b>	<b>1.585</b>	<b>2.480</b>	<b>-252.958</b>	<b>261.364</b>
a Settore Statale	0	2.616	0	0	2	245	31	-2.894	0
a Enti di Previdenza	75.788	0	50	0	0	0	19	-75.857	0
a Regioni	64.377	0	0	8	69	21	0	-64.475	0
a Sanità	-1.190	0	83.544	0	135	14	47	-82.550	0
a Comuni e Province	9.385	0	5.784	122	0	47	129	-15.467	0
ad Altri Enti Pub. Consolidati	7.617	0	920	160	199	0	340	-9.236	0
ad Enti Pub. non Consolidati	0	0	1.282	0	1.040	157	1.914	-2.480	1.914
a Famiglie	6.358	220.364	1.229	616	2.075	748	0	0	231.391
a Imprese	5.135	456	5.991	0	762	332	0	0	12.676
a Estero	15.354	7	0	0	0	21	0	0	15.382
interessi	61.861	159	1.169	159	1.501	57	0	-232	64.674
Ammortamenti	330	0	0	0	0	0	0	0	330
Altri pagamenti correnti	10.427	598	830	3.042	2.224	1.443	0	0	18.565
<b>Pagamenti in conto capitale</b>	<b>18.305</b>	<b>223</b>	<b>9.255</b>	<b>1.518</b>	<b>7.589</b>	<b>3.540</b>	<b>1.299</b>	<b>-11.144</b>	<b>30.585</b>
Costituzione capitali fissi	3.725	223	1.604	1.402	6.910	3.039	0	0	16.903
<b>Trasferimenti in conto capitale totali</b>	<b>13.686</b>	<b>0</b>	<b>7.503</b>	<b>116</b>	<b>679</b>	<b>315</b>	<b>1.299</b>	<b>-11.144</b>	<b>12.454</b>
a Settore Statale	0	0	0	0	0	1	484	-485	0
a Regioni	1.634	0	0	0	27	43	20	-1.724	0
a Sanità	0	0	1.343	0	2	1	55	-1.401	0
a Comuni e Province	1.755	0	2.327	3	0	51	90	-4.226	0
ad Altri Enti Pub. Consolidati	1.641	0	294	113	18	0	52	-2.118	0
ad Enti Pub. non Consolidati	0	0	1.123	0	21	46	597	-1.190	597
a Famiglie	59	0	476	0	333	70	0	0	888
a Imprese	7.991	0	1.990	0	278	97	0	0	10.356
a Estero	606	0	0	0	0	7	0	0	613
Altri pagamenti in conto capitale	894	0	148	0	0	186	0	0	1.228
<b>Pagamenti partite finanziarie</b>	<b>13.466</b>	<b>7.281</b>	<b>817</b>	<b>241</b>	<b>702</b>	<b>2.316</b>	<b>108</b>	<b>-10.196</b>	<b>14.734</b>
<b>Pagamenti finali</b>	<b>354.835</b>	<b>234.943</b>	<b>116.714</b>	<b>87.926</b>	<b>51.785</b>	<b>19.935</b>	<b>3.886</b>	<b>-274.531</b>	<b>595.494</b>

PAGINA BIANCA

€ 5,00



\*170250004770\*