

XVI legislatura

elementi di
documentazione

LEGISLAZIONE DI SPESA

1° SETTEMBRE – 31 DICEMBRE 2008

Marzo 2009
n. 12



servizio del bilancio
del Senato



*Il Dossier è stato redatto a cura
dell'Unità Operativa "Leggi di spesa"*

INDICE

Nota Illustrativa.....	pag. 1
Tabelle e grafici.....	pag. 13
Tavola A.....	pag. 35
Tavola B	pag. 55

NOTA ILLUSTRATIVA

1. Il *dossier* presenta un riepilogo della legislazione di spesa approvata in via definitiva nel corso del periodo 1° gennaio – 31 dicembre 2008 con la relativa copertura finanziaria, nonché un quadro della decretazione d'urgenza, con effetti a carico del bilancio statale, in corso di conversione davanti alle Camere al 31 dicembre dello stesso anno.

Come di consueto, la ricostruzione degli oneri a carico del bilancio, annuale e triennale dello Stato, è operata attraverso un'analisi testuale delle norme e delle conseguenze finanziarie, esplicitamente dichiarate in termini di competenza, secondo la tecnica contabile adottata per la redazione delle clausole di copertura.

Oltre alla consueta analisi della copertura effettuata con i fondi speciali, vengono esaminate anche le forme di copertura concernenti le diminuzioni di autorizzazioni di spesa e le maggiori entrate, evidenziando infine le forme residuali di copertura.

L'onere a regime, che si riferisce ad un profilo temporale che va al di là dell'ultimo degli anni finanziari del predetto triennio, è quantificato sulla base dei dati contenuti nelle stesse clausole di copertura, nei prospetti riepilogativi dei saldi, nonché nelle relazioni tecniche che accompagnano le iniziative governative di spesa e di minore entrata.

Nel caso degli **accantonamenti "slittati" dal precedente esercizio finanziario**, previsti dall'art. 11-*bis*, comma 5, della legge 5 agosto 1978, n. 468, come modificata dalla legge n. 362 del 1988, da utilizzare, nell'esercizio in corso, per fronteggiare oneri relativi a provvedimenti normativi non perfezionati in legge entro il 31 dicembre dell'anno passato, vengono presi in considerazione, e addizionati nella colonna riservata agli oneri del primo anno del triennio, esclusivamente quelli che rispondono ai criteri stabiliti dalla norma citata.

2. Sul piano metodologico è opportuno ricordare che la rilevazione prende in considerazione tutte le norme contenute in testi legislativi approvati in via definitiva o in decreti-legge in corso di conversione, che rechino innovazioni nell'ordinamento giuridico tali da comportare l'attivazione dell'obbligo di copertura finanziaria, così come disciplinato dal diritto vigente, sulla base dell'articolo 81 della Costituzione, dalla legge n. 468 del 1978, modificata dalla legge n. 362 del 1988, ovvero che abbiano comunque conseguenze finanziarie sul bilancio dello Stato.

Per la decretazione d'urgenza in corso di conversione gli effetti finanziari sono rilevati sulla base dei dati contenuti nel testo proposto dal Governo alle Camere, nella relativa relazione tecnica e nel prospetto riepilogativo dei saldi.

In linea generale si ricorda che resta, comunque, esclusa dal computo la legge finanziaria, in quanto oggetto di separate analisi e avente, come è noto, una funzione precipua del tutto diversa dall'ordinaria legislazione di spesa. Per analogia non è stato altresì considerato nel presente lavoro il decreto-legge n. 112 del 2008, che ha anticipato la manovra triennale di finanza pubblica, determinando fra l'altro un miglioramento dei saldi di finanza pubblica.

Nel presente dossier è stato invece inserito il decreto-legge n. 185 (cosiddetto "decreto anti-crisi"). Ai fini della valutazione in ordine al suo inserimento nella presente analisi appare rilevante la sua peculiare natura di misura volta a realizzare - perlomeno nelle intenzioni del Governo - prevalentemente effetti espansivi e redistributivi, anche se l'impatto netto sui saldi è in realtà correttivo.

3. L'analisi qui svolta si propone di evidenziare i dati relativi a :

- importo totale degli oneri e ripartizione degli oneri fra spese correnti e spese in conto capitale (Tab. 1);
- copertura degli oneri con l'utilizzo dei fondi speciali, della diminuzione di autorizzazioni di spesa, delle maggiori entrate¹ e di forme residuali (Tab. 2);
- incidenza dell'iniziativa legislativa parlamentare e governativa sulle leggi approvate (Tab. 3);
- incidenza degli oneri dovuti alle leggi di conversione di decreti-legge sul totale delle iniziative legislative del Governo (Tab. 3);
- incidenza degli oneri dovuti alle leggi di conversione dei decreti-legge sul totale degli oneri delle leggi di spesa (Tab. 3);
- incidenza sugli oneri degli emendamenti approvati durante l'esame parlamentare delle leggi di conversione dei decreti-legge (Tab. 3);

¹ Ai sensi della legge n. 468 del 1978 il riferimento è a variazioni normative che determinano il maggior gettito.

Vale la pena di segnalare che la tabella 3, diversamente dalle tabelle 1 e 2, non include gli oneri di cui ai decreti-legge in corso di conversione al 31 dicembre 2008. Ciò in quanto diversamente non sarebbe possibile valutare l'impatto dell'*iter* di conversione. Ne consegue che il primo numero del presente *dossier* riferito all'anno successivo (nella fattispecie 2009) include gli oneri dei decreti-legge convertiti in tale esercizio, ancorché emanati nell'esercizio precedente.

Le tabelle menzionate, accompagnate dai relativi grafici, espongono i dati riassuntivi (considerati di maggior rilievo) della legislazione di spesa approvata nel periodo considerato. Al fine di evidenziare gli andamenti dei dati più significativi tra quelli esaminati in un ampio arco temporale viene proposta una serie storica dei medesimi relativa alla legislazione di spesa degli anni 1994-2008 (Tab. 4, costruita sulla base dei trienni cui si riferisce la normativa di spesa approvata anno per anno).

4. L'andamento della ripartizione degli oneri fra **spesa corrente e spesa in conto capitale** (cfr. Tab. 1) indica una netta prevalenza della spesa corrente rispetto a quella in conto capitale per l'intero triennio di riferimento, contenuta all'interno di un *range* dell'86-95% del totale degli oneri. Si ricorda che nella legislazione di spesa approvata nel corso del 2007 tale percentuale si attestava su valori più contenuti, compresi fra il 53 e il 63% (cfr. Tab. 1, *classificazione economica oneri*). Peraltro, come si desume dalla tab. 4 (*Ripartizione tra spesa corrente e spesa in conto capitale – spesa corrente*), per incontrare valori prossimi a quelli determinatisi per il triennio 2008-2010 bisogna risalire alla legislazione di spesa approvata nel biennio

2003-2004. Comunque, con l'esclusione della legislazione di spesa approvata nel 2002 (nella quale il dato molto rilevante dell'incidenza della spesa in conto capitale era, nella sua eccezionalità, riconducibile al ricorso al fondo speciale di parte capitale per la copertura delle maggiori spese per finanziare il SSN), l'intero quinquennio 2000-2004 è caratterizzato da una ripartizione della spesa fra oneri correnti e in conto capitale analoga a quella riscontrata nel 2008.

Quanto specificamente all'ultimo quadrimestre, in linea generale, va ricordato che gli oneri di maggior importo sono ascrivibili alla legge n. 189 del 4 dicembre 2008, di conversione del decreto-legge n. 154 del 2008, recante interventi per il contenimento della spesa sanitaria, e in materia di regolazioni contabili con le autonomie locali, al decreto-legge n. 185 del 29 novembre 2008, recante interventi a sostegno dell'economia in funzione anti-crisi e al decreto-legge n. 207 del 30 dicembre 2008, recante proroghe di termini e disposizioni urgenti in materia finanziaria (il cosiddetto "milleproroghe").

Limitando l'analisi alla spesa in conto capitale, sempre in relazione all'ultimo quadrimestre, risulta interessato quasi esclusivamente il citato decreto-legge n. 185, che autorizza spese in conto capitale pari a quasi 1,3 mld di euro per il 2009 e a 0,5 mld di euro sia per il 2010 che per il 2011.

Nell'arco del quadrimestre in esame si evidenzia che il numero delle leggi (10) e dei decreti-legge in corso di conversione (5) contenenti oneri è stato complessivamente pari a 15.

5. Per quanto riguarda il quadro delle diverse coperture degli oneri e quella in particolare **sui fondi speciali** (cfr. Tab. 2), si rammenta che per quest'ultima si tratta di un dato che concorre ad indicare il grado di mantenimento della coerenza delle scelte di bilancio impostate con la manovra di finanza pubblica.

I dati indicano, per tutti gli anni del triennio, un ricorso assai contenuto ai fondi speciali, attestato su valori (compresi fra il 3 e l'11%) lontani dalle percentuali usuali degli ultimi anni di incidenza dei fondi speciali sul complesso delle coperture (comprese fra il 30 e il 40 per cento circa), inferiori anche a quelli registrati nel 2006, quando l'incidenza dei fondi speciali sul totale delle coperture era compresa fra il 10 e il 20 per cento (cfr. Tab. 4, sezione: *Incidenza dei fondi speciali sulla copertura complessiva*). La spiegazione sta nella esiguità delle risorse appostate su tali fondi.

Non si segnalano, fra l'altro, rilevanti differenze in termini percentuali nell'utilizzo dei fondi speciali di parte corrente rispetto a quelli di conto capitale.

Pertanto, per quanto riguarda i fondi speciali di parte corrente appare accentuarsi un *trend* irregolarmente decrescente manifestatosi a partire dal 2002, *trend* nel quale comunque rimaneva statisticamente significativo l'apporto di tali risorse alla copertura della legislazione di spesa (soltanto nel 2006 e in relazione al primo anno si era scesi di poco sotto al 10%).

Per i fondi speciali di conto capitale, invece, i dati desumibili dalla tab. 4 rappresentano valori certamente molto più contenuti rispetto a quelli normalmente riscontrati, in base ai quali è storicamente risultato significativo l'apporto alla copertura degli oneri

in conto capitale garantito dalle forme di copertura in questione. Come per la parte corrente, anche per gli oneri in conto capitale la ragione della limitata incidenza dei fondi speciali nell'ambito delle forme di copertura degli oneri relativi al triennio 2008-2010 è da rinvenire nel limitato ammontare delle somme stanziare in tali fondi dalla legge finanziaria per il 2008 (circa 300 mln di euro).

In generale, da un punto di vista della copertura, si evidenzia la scelta, per tutto il triennio in esame, in favore delle riduzioni di autorizzazioni di spesa (dai 3/4 circa del totale delle coperture per l'anno 2008 alla metà circa per il biennio successivo), con un utilizzo di detto strumento quasi totalitario in rapporto alle risorse in conto capitale utilizzate a copertura degli oneri (si va dal 95% per il 2009 all'84% per il 2010). Da segnalare, poi, per il 2008, il particolare rilievo del riversamento all'entrata di circa 1,7 mld di euro dalla contabilità speciale n. 1778 dell'Agenzia delle entrate (d.l. n. 207 del 2008), classificato nell'ambito delle forme residuali di copertura e, per il biennio successivo, la cospicua incidenza delle maggiori entrate (che rappresentano circa il 40% dei mezzi di copertura).

Fra le leggi e i decreti-legge in corso di conversione al 31 dicembre 2008 si segnalano per la rilevanza degli oneri recati i seguenti provvedimenti:

- legge n. 31 del 28 febbraio 2008, di conversione del decreto legge n. 248 del 2007 recante la proroga di termini e disposizioni urgenti in materia finanziaria;

- legge n. 45 del 13 marzo 2008, di conversione del decreto-legge n. 8 del 2008, recante la proroga della partecipazione italiana a missioni internazionali;
- legge n. 126 del 24 luglio 2008, di conversione del decreto-legge n. 93 del 2008, recante interventi per salvaguardare il potere di acquisto delle famiglie;
- legge n. 189 del 4 dicembre 2008, di conversione del decreto-legge n. 154 del 2008, recante interventi per il contenimento della spesa sanitaria e in materia di regolazioni contabili con le autonomie locali;
- decreto-legge n. 185 del 29 novembre 2008, recante interventi di sostegno all'economia in funzione anti-crisi;
- decreto-legge n. 207 del 30 dicembre 2008, recante proroghe di termini e disposizioni urgenti in materia finanziaria.

6. Circa **l'iniziativa legislativa delle leggi di spesa**, i dati esposti (cfr. Tab. 3) evidenziano l'assenza di oneri conseguenti ad iniziative legislative parlamentari, che già nel 2007 avevano inciso in maniera decisamente marginale sul totale degli oneri (i valori erano compresi fra lo 0,5% e l'1,5% circa) e che comunque hanno pesato in misura contenuta in tutto il periodo considerato 1994-2008 (cfr. Tab. 4, sezione: *Incidenza delle leggi di iniziativa parlamentare sul totale degli oneri*).

Come di consueto, si precisa che le rilevazioni tengono conto dell'iniziativa legislativa in relazione al testo iniziale, sulla base delle indicazioni contenute nella Gazzetta Ufficiale. Non si attribuisce rilevanza pertanto alla provenienza di eventuali emendamenti

approvati nel corso dell'esame (v. anche l'avvertenza metodologica in calce alla tabella 3).

7. Passando ad esaminare la questione dell'**incidenza dei decreti-legge** sulle leggi di spesa (cfr. Tab. 3), essa viene affrontata sotto due profili: il primo assume come riferimento il totale degli oneri delle leggi derivanti dall'iniziativa legislativa del Governo e calcola su questi l'incidenza degli oneri dovuti alla conversione dei decreti-legge; il secondo la calcola, invece, in relazione al totale degli oneri di tutte le leggi di spesa, di iniziativa sia parlamentare che governativa .

I due rapporti si propongono, quindi, di evidenziare due diversi aspetti dell'incidenza degli oneri dovuti alla conversione dei decreti-legge, allo scopo di approfondire le caratteristiche dell'iniziativa legislativa del Governo e il "peso" della decretazione d'urgenza sulla legislazione di spesa approvata dal Parlamento.

Nel corso del 2008, non essendo presenti leggi di iniziativa parlamentare, appare evidente che i due rapporti coincidono.

Dai dati riportati nella Tab. 3 si evince un'incidenza pressoché totalitaria (pari al 99,9%), per tutto il triennio 2008-2010, degli oneri dovuti alle leggi di iniziativa governativa conseguenti alla conversione di decreti-legge. L'intera legislazione di spesa approvata nel 2008 - considerando la stessa in termini di impatto finanziario - è costituita dunque da leggi di conversione di decreti-legge (ovviamente tale conclusione risulterebbe ancora più valida ove si fosse considerata anche la legge di conversione del decreto-legge n. 112 del 2008).

Pertanto, pur non raggiungendo il valore sopra indicato, già nel 2007 si era registrata un'assoluta prevalenza della decretazione

d'urgenza rispetto al complesso della legislazione di spesa (cfr. Tab. 4 sezione: *Incidenza degli oneri relativi a decreti-legge convertiti in legge sulle leggi approvate*).

Analizzando gli atti approvati dal punto di vista del loro impatto quantitativo sui saldi di finanza pubblica, si segnala innanzitutto la legge n. 126 di conversione del decreto-legge n. 93 del 2008 (recante misure per salvaguardare il potere di acquisto delle famiglie, con maggiori oneri in termini di SNF pari a circa 5,5 mld di euro nel 2008, 4 mld nel 2009 e 2,8 mld nel 2010). Effetti finanziari superiori al miliardo di euro, sia pur limitatamente al 2008, sono poi riconducibili alle leggi di conversione dei decreti-legge n. 248 del 2007 (cd. "milleproroghe") e n. 8 del 2008 (di rifinanziamento delle missioni internazionali).

Per quanto riguarda, invece, i decreti-legge ancora all'esame delle Camere alla data del 31 dicembre 2008, emergono il decreto-legge n. 185 (che reca oneri complessivi pari a quasi 7 mld di euro per il 2009 e a più di 3 mld di euro annui a regime) e il decreto-legge n. 207 (che reca oneri correnti superiori a 1,7 mld di euro per il 2008).

8. Un altro aspetto preso in considerazione dall'elaborazione dei dati della legislazione di spesa concerne l'effetto, in termini di riflessi sugli oneri, dell'esame parlamentare delle leggi di conversione dei decreti-legge.

Dai dati esposti sempre nella Tab. 3 risulta che tale effetto ha inciso in misura costante e rilevante negli esercizi ricompresi nel triennio, attestandosi intorno al 40% degli oneri complessivi.

Con riferimento al raffronto con i dati del periodo 1994-2008 (cfr. Tab. 4 sezione: *Differenza oneri testo finale-iniziale in % degli oneri complessivi*), premesso che tali dati presentano la più ampia variabilità in relazione al parametro in esame, si evidenzia che la percentuale indicata rappresenta - anche alla luce della sua costanza nel triennio considerato - un valore storicamente elevato, che, letto nell'ottica delle percentuali emerse nella legislazione di spesa approvata nel biennio precedente (XV legislatura), sembrerebbe far emergere una tendenza caratterizzata dal fatto che l'esame parlamentare dei decreti-legge rappresenta la sede in cui per lo più il Governo modifica o integra il testo iniziale.

Nello specifico, tra le norme che hanno dato luogo a cospicue differenze tra testo iniziale e testo finale evidenziamo essenzialmente, per la rilevanza degli importi:

- la legge n. 31 del 28 febbraio 2008, di conversione del decreto legge n. 248 del 2007 recante la proroga di termini e disposizioni urgenti in materia finanziaria;
- la legge n. 201 del 22 dicembre 2008, di conversione del decreto-legge n. 162 del 2008, in materia di adeguamento dei prezzi dei materiali da costruzione, sostegno a settori in crisi, opere per il G8 ed agevolazioni per i territori colpiti dal sisma del 1997;
- la legge n. 126 del 24 luglio 2008, di conversione del decreto-legge n. 93 del 2008, recante interventi per salvaguardare il potere di acquisto delle famiglie.

In particolare è quest'ultima legge che presenta la differenza oneri più cospicua, con un'incidenza degli oneri introdotti nel corso dell'esame parlamentare sul totale degli stessi oscillante fra il 45 e il 56% (e si tratta, fra l'altro, della legge avente in valore assoluto il maggior impatto finanziario).

TABELLE E GRAFICI

TABELLA 1

Senato - Servizio del bilancio

Legislazione di spesa 2008
classificazione economica oneri

(oneri espressi in migliaia di euro)

	2008	%	2009	%	2010	%	regime	%
Oneri complessivo leggi approvate e decreti-legge all'esame del Parlamento dal 01.01 al 31.12.2008	12.047.574	100,00%	13.816.332	100,00%	6.734.791	100,00%	5.884.846	100,00%
di cui :								
spesa corrente	11.430.524	94,88%	11.872.932	85,93%	6.108.291	90,70%	5.370.846	91,27%
spesa in conto capitale	617.050	5,12%	1.943.400	14,07%	626.500	9,30%	514.000	8,73%

Legislazione di spesa 2008 - classificazione economica oneri

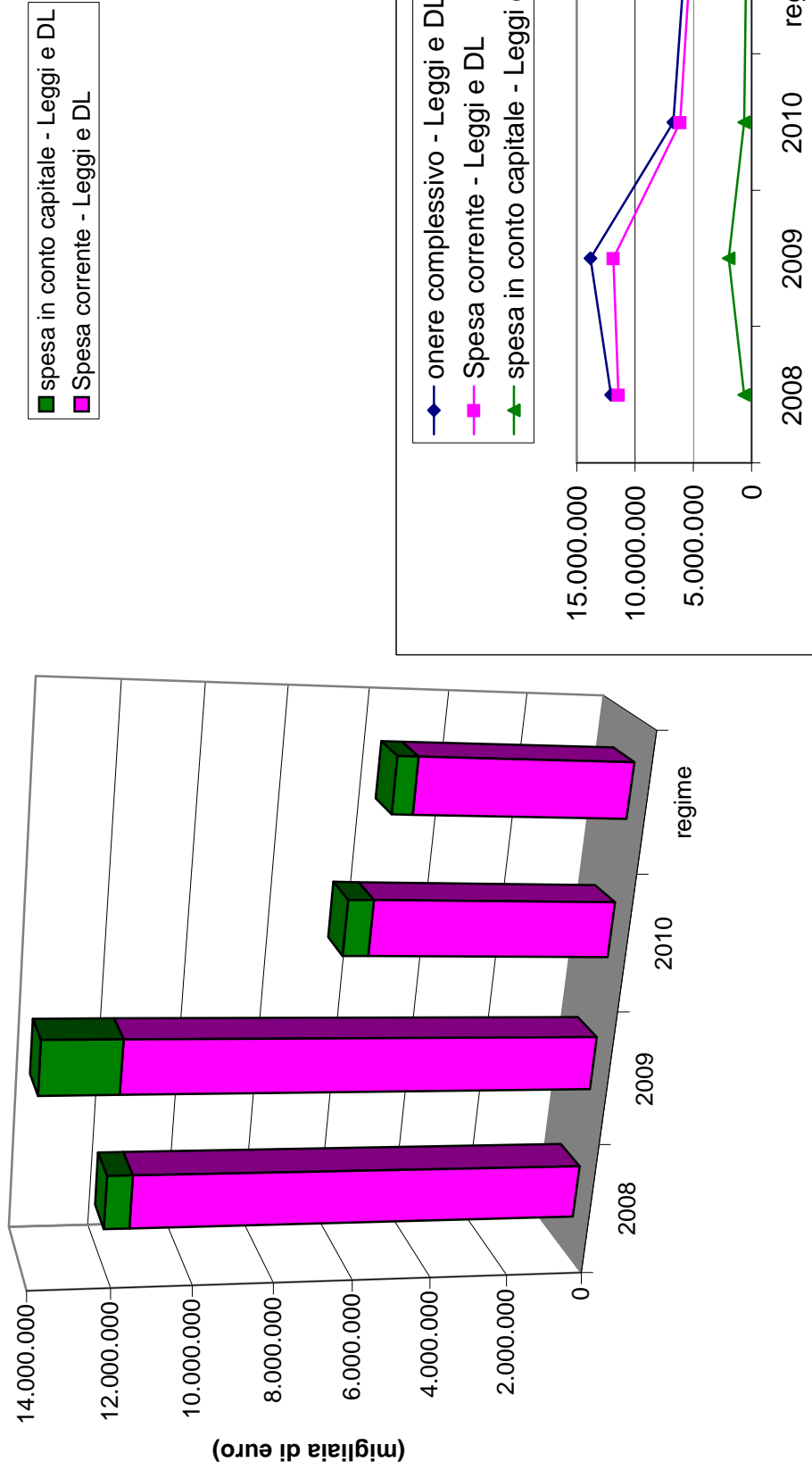


TABELLA 2

Senato - Servizio del bilancio

Legislazione di spesa 2008

copertura oneri:
leggi approvate e decreti-legge all'esame del
Parlamento al 31 dicembre 2008

(oneri espressi in migliaia di euro)

	2008	2009	2010
A=B+C			
onere complessivo	12.047.574	13.816.332	6.734.791
B			
spesa corrente	11.430.524	11.872.932	6.108.291
C			
spesa in conto capitale	617.050	1.943.400	626.500

Copertura oneri

A=E+F+G+H	2008		2009		2010	
Totale	13.206.433	100,00%	15.031.667	100,00%	8.362.491	100,00%
Totale fondi speciali	610.633	4,62%	518.934	3,45%	895.659	10,71%
F						
Totale minori autorizzazioni di spesa	10.260.400	77,69%	8.264.333	54,98%	4.414.832	52,79%
G						
Maggiori entrate	441.400	3,34%	6.018.400	40,04%	3.052.000	36,50%
H						
Copertura residuale totale	1.894.000	14,34%	230.000	1,53%	0	0,00%

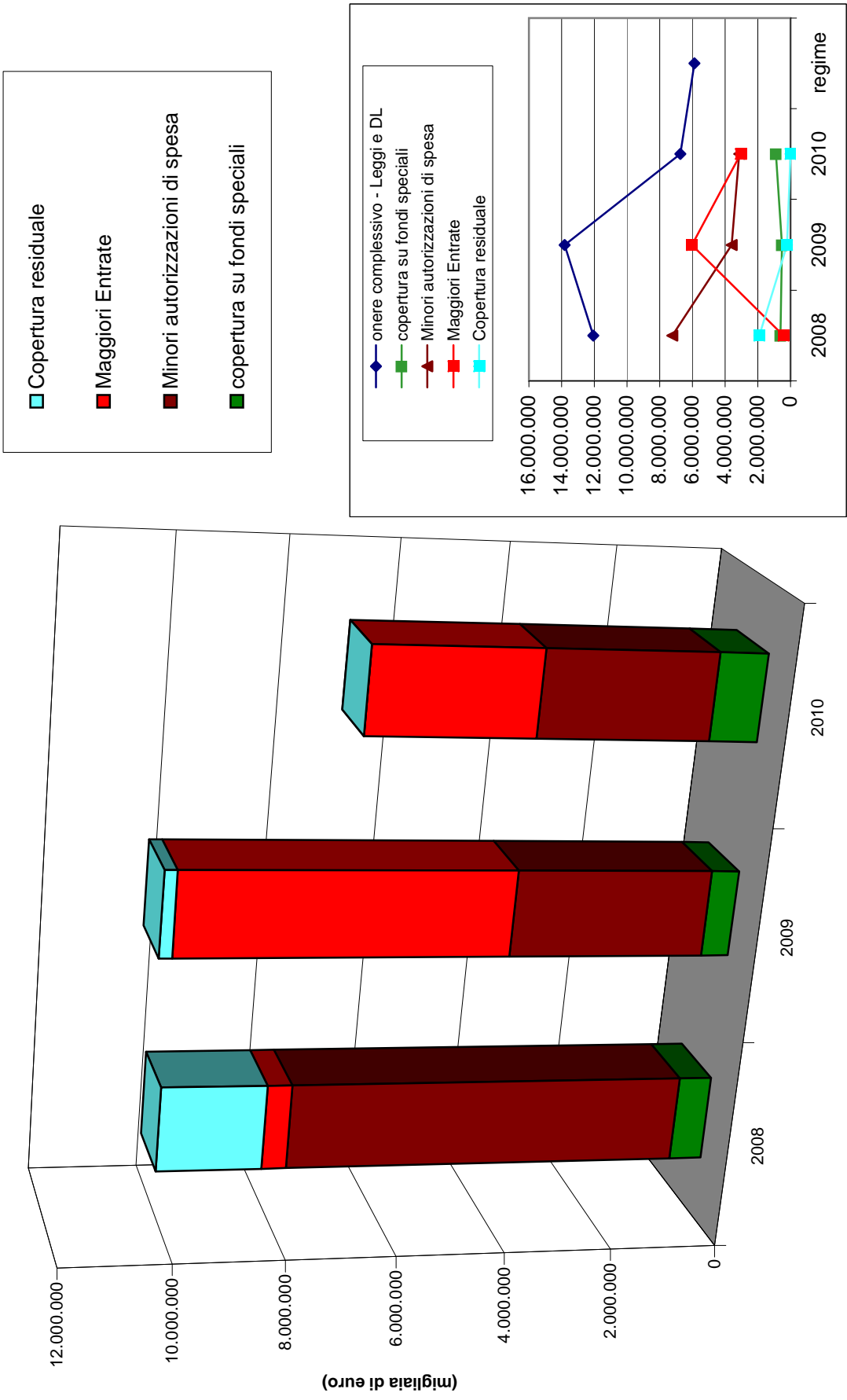
B=e+f+g+h

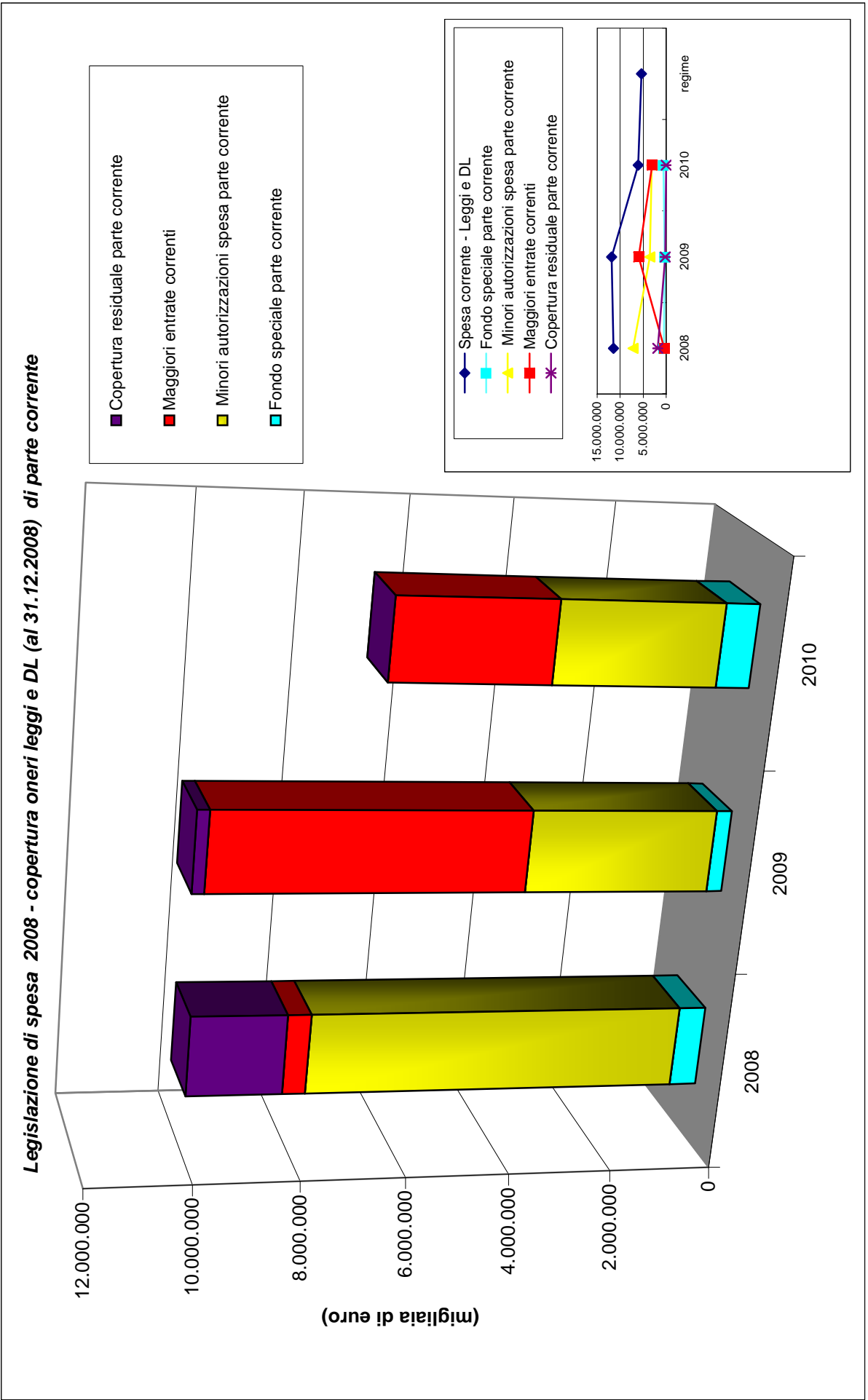
spesa corrente	10.003.796	100,00%	10.136.725	100,00%	6.860.691	100,00%
e						
Fondo spec. parte corrente	522.633	5,22%	300.134	2,96%	655.659	9,56%
f						
Minori autoriz. spesa parte corrente	7.222.763	72,20%	3.588.191	35,40%	3.153.032	45,96%
g						
Maggiori entrate correnti	441.400	4,41%	6.018.400	59,37%	3.052.000	44,49%
h						
copertura residuale corrente	1.817.000	18,16%	230.000	2,27%	0	0,00%

C=e'+f'+g'+h'

spesa in conto capitale	3.202.637	100,00%	4.894.942	100,00%	1.501.800	100,00%
e'						
Fondo spec. parte capitale	88.000	2,75%	218.800	4,47%	240.000	15,98%
f'						
Minori autoriz. spesa conto capitale	3.037.637	94,85%	4.676.142	95,53%	1.261.800	84,02%
g'						
Maggiori entrate in conto capitale	0	0,00%	0	0,00%	0	0,00%
h'						
copertura residuale parte capitale	77.000	2,40%	0	0,00%	0	0,00%

Copertura oneri leggi e DL (al 31.12.2008)





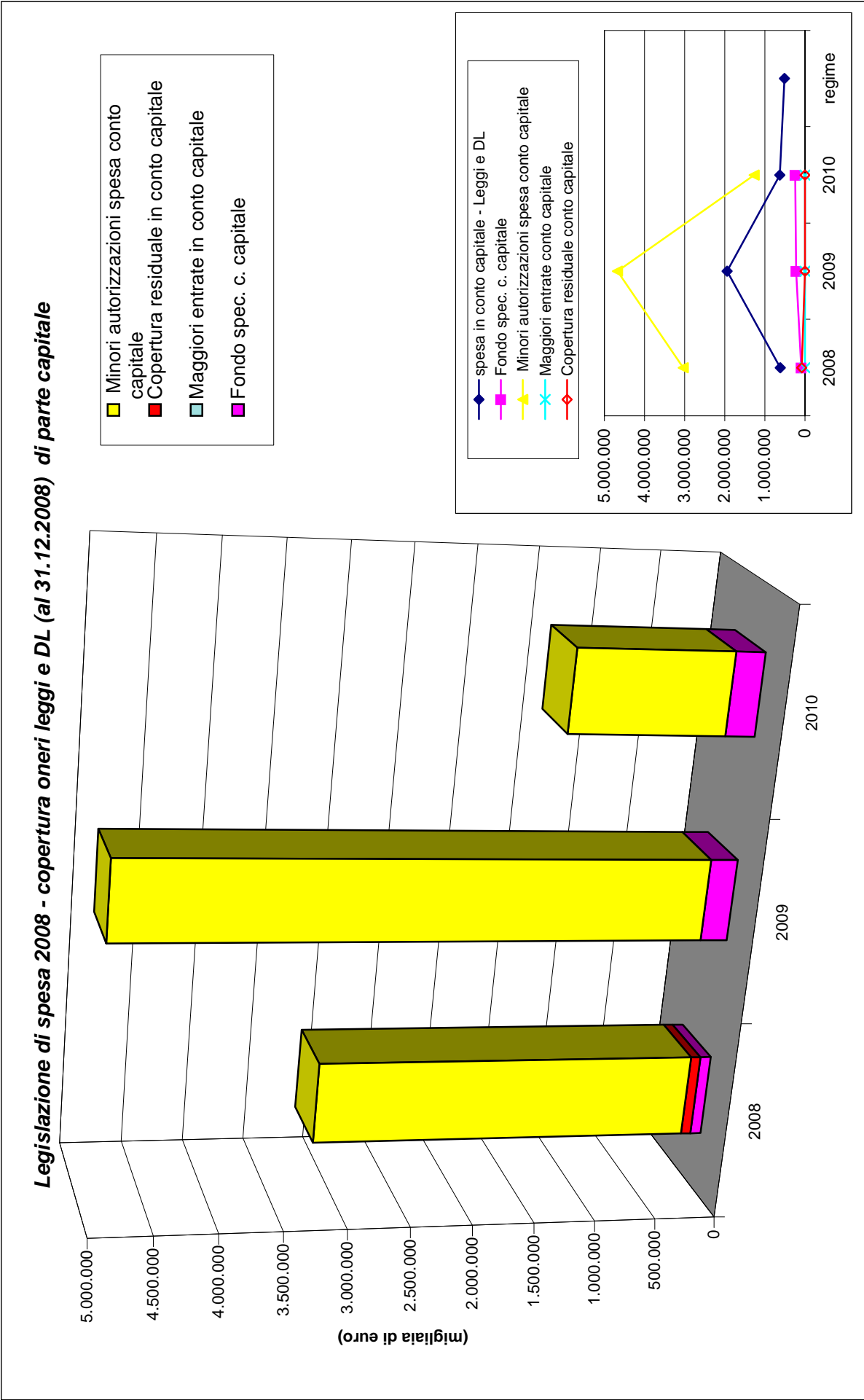


TABELLA 3

Senato - Servizio del bilancio

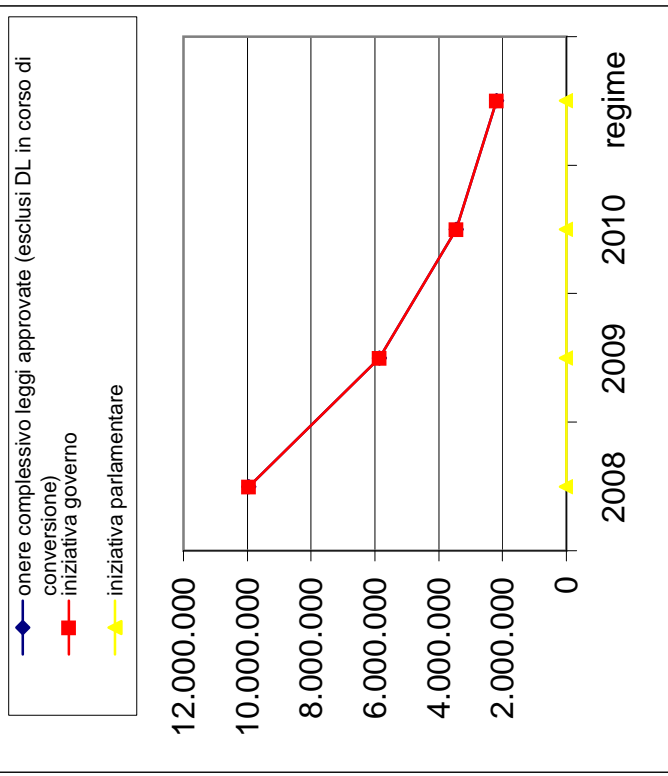
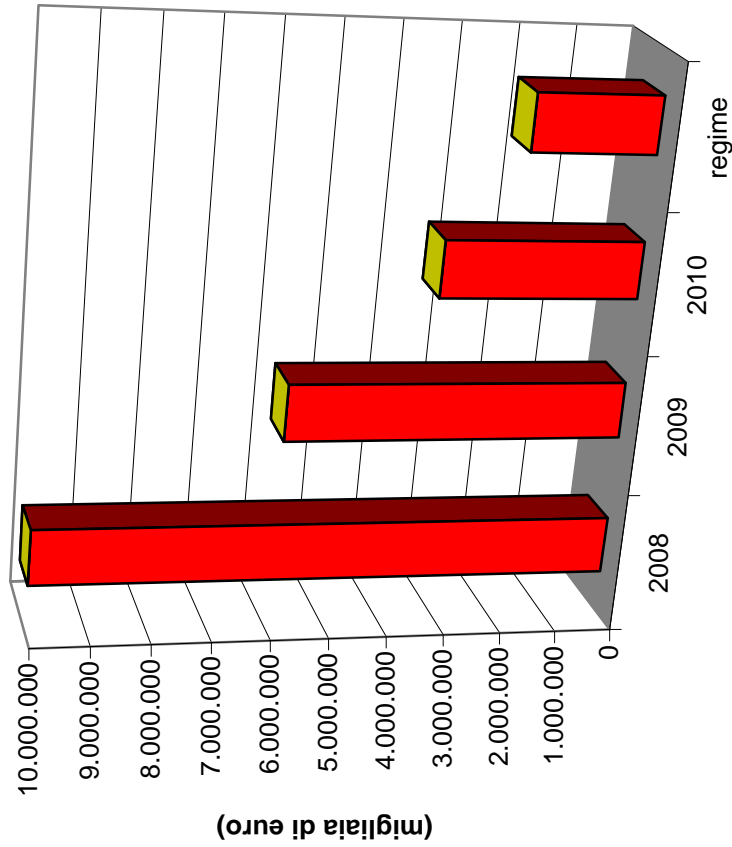
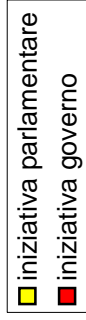
Legislazione di spesa 2008

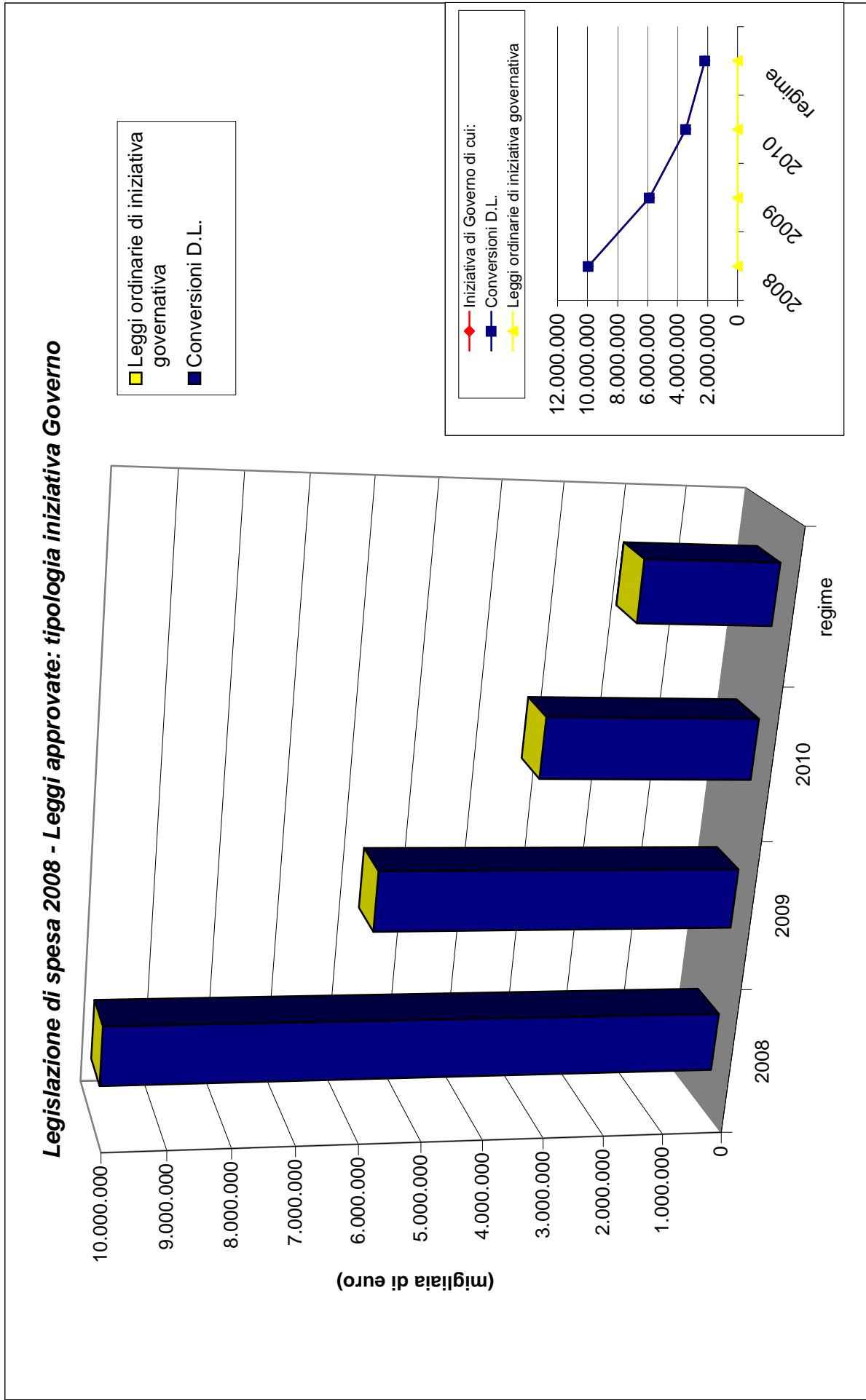
iniziativa parlamentare e governativa
leggi approvate (esclusi D.L. in corso di conversione al 31.12.2008)
(oneri espressi in migliaia di euro)

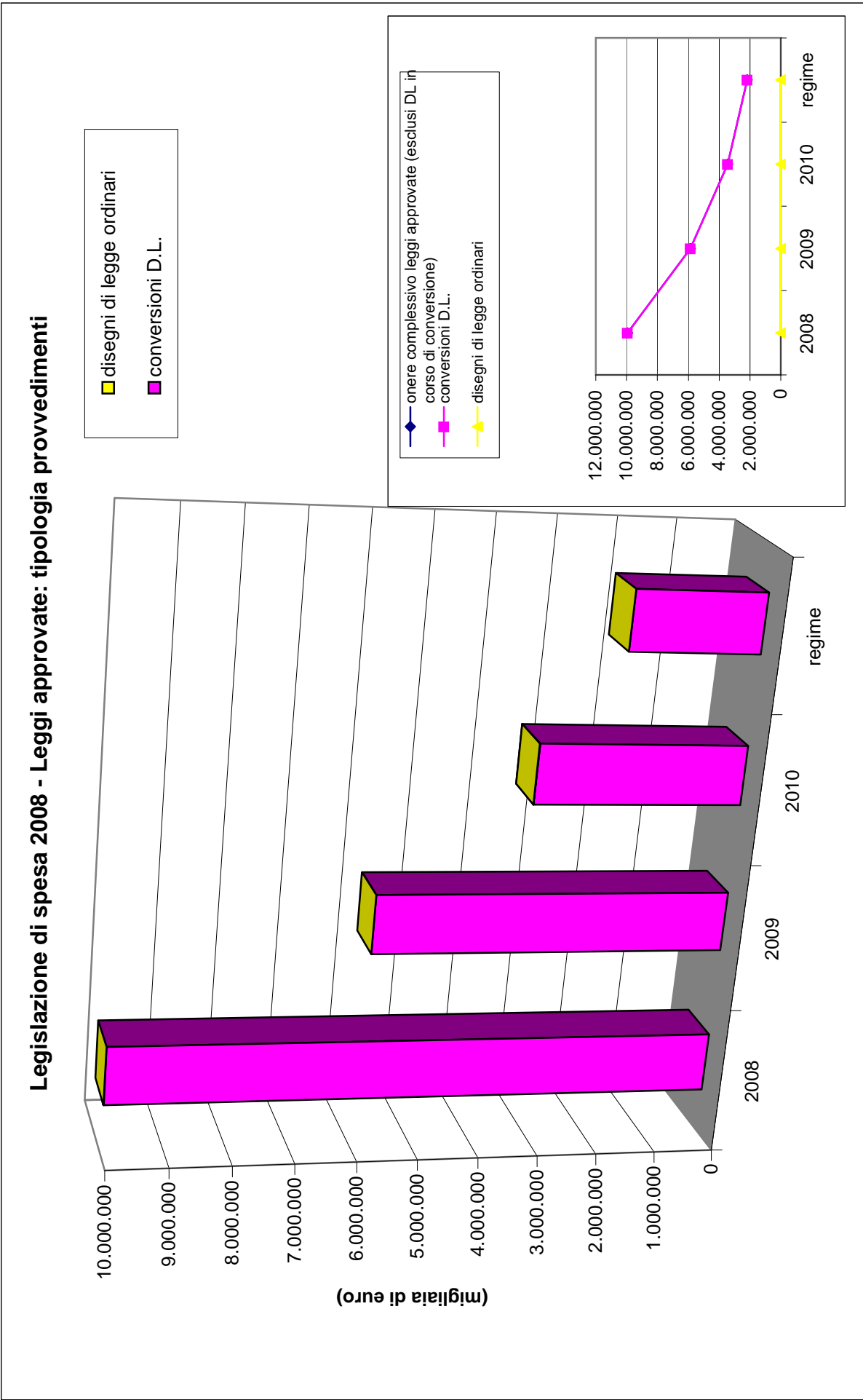
	2008	%	2009	%	2010	%	regime	%
A=B+C	9.959.524	100,00%	5.864.097	100,00%	3.457.492	100,00%	2.185.547	100,00%
iniziativa parlamentare	0	0,00%	0	0,00%	0	0,00%	0	0,00%
iniziativa governo	9.959.524	100,00%	5.864.097	100,00%	3.457.492	100,00%	2.185.547	100,00%
Oneri determinati da conversioni decreti legge	9.956.859	99,97%	5.862.642	99,98%	3.456.397	99,97%	2.184.402	99,95%
Differenza oneri testo finale- testo iniziale di D.L.	4.024.752	40,41%	2.529.339	43,13%	1.421.487	41,11%	374.337	17,13%
A	9.959.524	100,00%	5.864.097	100,00%	3.457.492	100,00%	2.185.547	100,00%
Oneri determinati da conversioni decreti legge	9.956.859	99,97%	5.862.642	99,98%	3.456.397	99,97%	2.184.402	99,95%
Oneri determinati da disegni di legge ordinari	2.665	0,03%	1.455	0,02%	1.095	0,03%	1.145	0,05%

N.B. si tiene conto dell'iniziativa legislativa in senso formale, senza attribuire rilevanza dunque alla provenienza di eventuali emendamenti approvati nel corso dell'esame del singolo ddl

Legislazione di spesa 2008 - iniziativa parlamentare e governativa







Legislazione di spesa 2008 - differenza oneri testo finale-testo iniziale DL convertiti in legge al 31.12.2008

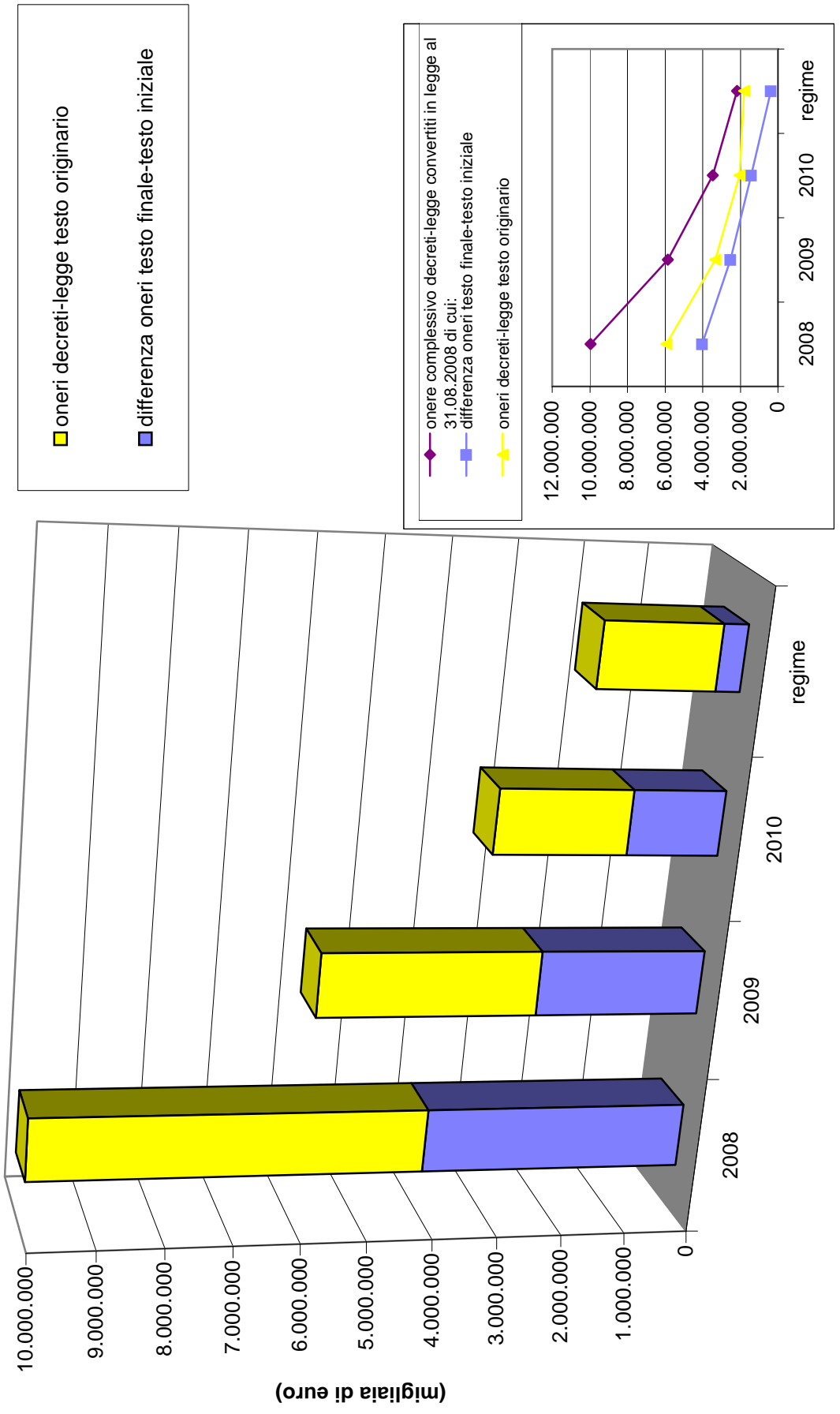


TABELLA 4

Senato-Servizio del bilancio																		
Legislazione di spesa 1994 - 2008: raffronti in percentuale																		
Ripartizione tra spesa corrente e in conto capitale (rif: Tab. 1)																		
	1994	1995	1996	1997	1998	1999	2000	2001	2002	2003	2004	2005	2006	2007	2008	2009	2010	
Spesa corrente																		
Legisl. spesa 1994	76,59%	43,05%	50,52%															
Legisl. spesa 1995		72,43%	66,31%	74,61%														
Legisl. spesa 1996			78,77%	76,86%	57,55%													
Legisl. spesa 1997					75,45%	60,75%	54,92%											
Legisl. spesa 1998						56,95%	51,08%	35,68%										
Legisl. spesa 1999							78,71%	61,40%	61,31%									
Legisl. spesa 2000								97,59%	93,12%	93,68%								
Legisl. spesa 2001									78,49%	86,16%	94,38%							
Legisl. spesa 2002										31,74%	48,34%	32,79%						
Legisl. spesa 2003											87,98%	86,13%	90,49%					
Legisl. spesa 2004												82,28%	91,30%	82,46%				
Legisl. spesa 2005													58,24%	75,50%	69,98%			
Legisl. spesa 2006														61,08%	26,09%	31,50%		
Legisl. spesa 2007															52,72%	61,76%	62,68%	
Legisl. spesa 2008																94,88%	85,93%	90,70%

TABELLA 4

Senato-Servizio del bilancio		Legislazione di spesa 1994 - 2008: raffronti in percentuale																
		1994	1995	1996	1997	1998	1999	2000	2001	2002	2003	2004	2005	2006	2007	2008	2009	2010
Spesa in conto capitale																		
Legisl. spesa 1994		23,41%	56,95%	49,54%														
Legisl. spesa 1995			27,57%	33,69%	25,39%													
Legisl. spesa 1996				21,23%	23,14%	42,45%												
Legisl. spesa 1997					24,55%	39,25%	45,08%											
Legisl. spesa 1998						43,05%	48,92%	64,32%										
Legisl. spesa 1999							21,29%	38,60%	38,69%									
Legisl. spesa 2000								2,41%	6,88%	6,32%								
Legisl. spesa 2001									21,51%	13,84%	5,62%							
Legisl. spesa 2002									68,26%	51,66%	67,21%							
Legisl. spesa 2003										12,02%	13,87%	9,51%						
Legisl. spesa 2004										17,72%	8,70%	17,54%						
Legisl. spesa 2005										41,76%	24,50%	30,02%						
Legisl. spesa 2006										38,92%	73,91%	68,50%						
Legisl. spesa 2007											47,28%	38,24%	37,32%					
Legisl. spesa 2008												5,12%	14,07%	9,30%				

TABELLA 4

Senato-Servizio del bilancio																	
Legislazione di spesa 1994 - 2008: raffronti in percentuale																	
	1994	1995	1996	1997	1998	1999	2000	2001	2002	2003	2004	2005	2006	2007	2008	2009	2010
Incidenza dei Fondi speciali sulla copertura complessiva (rif. Tab. 2)																	
Totale	1994	1995	1996	1997	1998	1999	2000	2001	2002	2003	2004	2005	2006	2007	2008	2009	2010
Legisl. spesa 1994	68,48%	69,60%	69,19%														
Legisl. spesa 1995		58,39%	44,67%	59,18%													
Legisl. spesa 1996			75,28%	54,72%	71,74%												
Legisl. spesa 1997				51,96%	91,35%	80,14%											
Legisl. spesa 1998					82,38%	84,53%	85,68%										
Legisl. spesa 1999						81,28%	82,38%	81,96%									
Legisl. spesa 2000							18,47%	44,05%	51,32%								
Legisl. spesa 2001								75,14%	76,64%	56,61%							
Legisl. spesa 2002									56,32%	26,44%	36,38%						
Legisl. spesa 2003										27,22%	46,71%	53,53%					
Legisl. spesa 2004											23,00%	22,03%	52,53%				
Legisl. spesa 2005												36,94%	34,24%	36,13%			
Legisl. spesa 2006													13,31%	19,41%	10,77%		
Legisl. spesa 2007														29,54%	38,62%	37,12%	
Legisl. spesa 2008															4,62%	3,45%	10,71%

TABELLA 4

Senato-Servizio del bilancio		Legislazione di spesa 1994 - 2008: raffronti in percentuale																
		1994	1995	1996	1997	1998	1999	2000	2001	2002	2003	2004	2005	2006	2007	2008	2009	2010
Fondo spec. spesa corrente																		
<i>Legisl. spesa</i>	<i>1994</i>	80,06%	92,01%	92,09%														
<i>Legisl. spesa</i>	<i>1995</i>		68,83%	54,82%	61,40%													
<i>Legisl. spesa</i>	<i>1996</i>			80,73%	45,18%	52,82%												
<i>Legisl. spesa</i>	<i>1997</i>				49,72%	93,02%	70,58%											
<i>Legisl. spesa</i>	<i>1998</i>					77,70%	76,59%	71,01%										
<i>Legisl. spesa</i>	<i>1999</i>						77,31%	73,32%	72,56%									
<i>Legisl. spesa</i>	<i>2000</i>							16,84%	42,23%	49,12%								
<i>Legisl. spesa</i>	<i>2001</i>								70,58%	75,30%	55,25%							
<i>Legisl. spesa</i>	<i>2002</i>									12,85%	21,98%	33,84%						
<i>Legisl. spesa</i>	<i>2003</i>										18,72%	40,55%	51,87%					
<i>Legisl. spesa</i>	<i>2004</i>											14,42%	19,60%	56,48%				
<i>Legisl. spesa</i>	<i>2005</i>												23,03%	36,00%	35,80%			
<i>Legisl. spesa</i>	<i>2006</i>													8,76%	15,71%	14,65%		
<i>Legisl. spesa</i>	<i>2007</i>														0,47%	0,63%	0,64%	
<i>Legisl. spesa</i>	<i>2008</i>															5,22%	2,96%	9,56%

TABELLA 4

Senato-Servizio del bilancio		Legislazione di spesa 1994 - 2008: raffronti in percentuale																
		1994	1995	1996	1997	1998	1999	2000	2001	2002	2003	2004	2005	2006	2007	2008	2009	2010
Fondo spec. conto capitale																		
Legisl. spesa 1994		36,47%	58,71%	45,74%														
Legisl. spesa 1995			30,94%	24,68%	52,65%													
Legisl. spesa 1996				55,06%	86,41%	97,39%												
Legisl. spesa 1997					58,84%	88,77%	91,80%											
Legisl. spesa 1998						88,57%	92,81%	93,82%										
Legisl. spesa 1999							95,97%	96,78%	96,85%									
Legisl. spesa 2000								84,65%	68,62%	83,81%								
Legisl. spesa 2001									91,75%	84,98%	79,53%							
Legisl. spesa 2002										76,53%	30,61%	37,62%						
Legisl. spesa 2003											89,47%	84,90%	69,38%					
Legisl. spesa 2004												62,82%	47,59%	33,95%				
Legisl. spesa 2005													56,34%	28,83%	36,91%			
Legisl. spesa 2006														20,47%	20,72%	8,99%		
Legisl. spesa 2007															61,96%	99,96%	98,40%	
Legisl. spesa 2008																2,75%	4,47%	15,98%

TABELLA 4

Senato-Servizio del bilancio																	
Legislazione di spesa 1994 - 2008: raffronti in percentuale																	
	1994	1995	1996	1997	1998	1999	2000	2001	2002	2003	2004	2005	2006	2007	2008	2009	2010
Incidenza delle leggi di iniziativa parlamentare sul totale degli oneri (rif. Tab. 3)																	
Legisl. spesa 1994	0,42%	14,68%	22,29%														
Legisl. spesa 1995		0,55%	0,44%	0,58%													
Legisl. spesa 1996			0,30%	0,76%	0,46%												
Legisl. spesa 1997				3,02%	5,15%	4,18%											
Legisl. spesa 1998					3,17%	11,59%	14,59%										
Legisl. spesa 1999						3,28%	6,07%	5,86%									
Legisl. spesa 2000							4,77%	22,87%	25,35%								
Legisl. spesa 2001								4,37%	7,38%	8,42%							
Legisl. spesa 2002									1,36%	3,01%	4,12%						
Legisl. spesa 2003										23,16%	6,57%	7,84%					
Legisl. spesa 2004											6,70%	2,38%	5,78%				
Legisl. spesa 2005												7,89%	1,83%	1,80%			
Legisl. spesa 2006													3,83%	8,98%	9,06%		
Legisl. spesa 2007														0,55%	1,40%	0,94%	
Legisl. spesa 2008															0,00%	0,00%	0,00%

TABELLA 4

Senato - Servizio del bilancio		1994	1995	1996	1997	1998	1999	2000	2001	2002	2003	2004	2005	2006	2007	2008	2009	2010	
Legislazione di spesa 1994 - 2008: raffronti in percentuale																			
Incidenza degli oneri relativi a D.L. convertiti in legge sull'iniziativa legislativa del Governo (rif. Tab. 3)																			
Legisl. spesa 1994		99,21%	98,87%	98,55%															
Legisl. spesa 1995			96,87%	92,24%	88,85%														
Legisl. spesa 1996				99,30%	93,16%	94,28%													
Legisl. spesa 1997					74,42%	48,43%	53,92%												
Legisl. spesa 1998						36,79%	32,21%	25,32%											
Legisl. spesa 1999							55,90%	4,08%	4,03%										
Legisl. spesa 2000								86,58%	7,14%	6,90%									
Legisl. spesa 2001									69,95%	75,48%	48,52%								
Legisl. spesa 2002										93,03%	80,10%	68,95%							
Legisl. spesa 2003											85,76%	64,02%	71,05%						
Legisl. spesa 2004												93,78%	85,32%	65,48%					
Legisl. spesa 2005													97,89%	97,22%	97,21%				
Legisl. spesa 2006														81,05%	99,05%	98,83%			
Legisl. spesa 2007															98,88%	84,14%	84,39%		
Legisl. spesa 2008																99,97%	99,98%	99,97%	

TABELLA 4

Senato-Servizio del bilancio		Legislazione di spesa 1994 - 2008: raffronti in percentuale																
		1994	1995	1996	1997	1998	1999	2000	2001	2002	2003	2004	2005	2006	2007	2008	2009	2010
Incidenza degli oneri relativi a D.L. convertiti in legge sulle leggi approvate (rif. Tab. 3)																		
Legisl. spesa 1994		98,80%	84,36%	76,59%														
Legisl. spesa 1995			96,34%	91,84%	88,34%													
Legisl. spesa 1996				99,01%	92,45%	93,84%												
Legisl. spesa 1997					72,17%	45,94%	51,66%											
Legisl. spesa 1998						35,62%	28,48%	21,62%										
Legisl. spesa 1999							54,07%	3,83%	3,79%									
Legisl. spesa 2000								82,45%	5,51%	5,15%								
Legisl. spesa 2001									66,89%	69,91%	44,44%							
Legisl. spesa 2002										91,76%	77,69%	66,11%						
Legisl. spesa 2003											65,89%	59,82%	65,48%					
Legisl. spesa 2004												87,50%	83,29%	61,69%				
Legisl. spesa 2005													90,17%	95,44%	95,45%			
Legisl. spesa 2006														77,95%	90,16%	89,88%		
Legisl. spesa 2007															98,34%	82,97%	83,60%	
Legisl. spesa 2008																99,97%	99,98%	99,97%

TABELLA 4

Senato-Servizio del bilancio		1994	1995	1996	1997	1998	1999	2000	2001	2002	2003	2004	2005	2006	2007	2008	2009	2010
Legislazione di spesa 1994 - 2008: raffronti in percentuale																		
Decreti-legge: differenza oneri testo finale-iniziale in % degli oneri complessivi (rif: Tab. 3)		1994	1995	1996	1997	1998	1999	2000	2001	2002	2003	2004	2005	2006	2007	2008	2009	2010
Legisl. spesa 1994	3,24%	n.d.	n.d.															
Legisl. spesa 1995	7,46%	23,39%	22,58%															
Legisl. spesa 1996	7,77%	3,43%	3,21%															
Legisl. spesa 1997			22,44%	19,92%	18,70%													
Legisl. spesa 1998					-3,82%	0,55%	-2,84%											
Legisl. spesa 1999						4,36%	42,97%	64,55%										
Legisl. spesa 2000							4,57%	37,98%	56,95%									
Legisl. spesa 2001								6,98%	5,29%	8,90%								
Legisl. spesa 2002									55,23%	7,70%	3,24%							
Legisl. spesa 2003										-33,43%	19,40%	12,19%						
Legisl. spesa 2004											22,00%	12,87%	49,24%					
Legisl. spesa 2005												6,75%	22,06%	32,27%				
Legisl. spesa 2006													19,20%	83,70%	87,46%			
Legisl. spesa 2007														34,45%	71,66%	72,55%		
Legisl. spesa 2008															40,41%	43,13%	41,11%	

TAVOLA A

Senato - Servizio del bilancio	2.009								
Legislazione di spesa al 31 dicembre 2008 (esclusi D.L. in corso di conversione)									
Per ogni provvedimento la prima riga indica l'onere complessivo (per ogni anno e a regime); la seconda e la terza forniscono la disaggregazione fra onere corrente ed onere in c/capitale; le righe successive riportano le diverse forme di copertura divise in parte corrente ed in conto capitale; l'ultima riga del conto, solo per i D.L. convertiti, della differenza tra gli oneri relativi al testo finale e quelli relativi al testo iniziale.									
<i>(oneri espressi in migliaia di euro)</i>									
Legge	Iniz.	Titolo (sintesi)	2008	2009	2010	a regime	Note		
7 del 07.01.2008	Gov	Ratifica ed esecuzione del Trattato di estradizione tra l'Italia ed il Canada	58	29	29	29	onere slittato		
		spesa corrente	58	29	29	29			
		spesa in conto capitale							
		Fondo spec. parte corrente	58	29	29	29			
		Fondo spec. conto capitale							
		Minori autorizzazioni spesa parte corrente							
		Minori autorizzazioni spesa conto capitale							
		Maggiori entrate correnti							
		Maggiori entrate conto capitale							
		Copertura residuale parte corrente							
		Copertura residuale conto capitale							
		diff.oneri testo finale-testo iniz.							
10 del 07.01.2008	Gov	Ratifica ed esecuzione dell'Accordo di associazione tra le Comunità europee e l'Albania	14	7	7	7	onere slittato		
		spesa corrente	14	7	7	7			
		spesa in conto capitale							
		Fondo spec. parte corrente	14	7	7	7			
		Fondo spec. conto capitale							
		Minori autorizzazioni spesa parte corrente							
		Minori autorizzazioni spesa conto capitale							
		Maggiori entrate correnti							
		Maggiori entrate conto capitale							
		Copertura residuale parte corrente							
		Copertura residuale conto capitale							
		diff.oneri testo finale-testo iniz.							

		(oneri espressi in migliaia di euro)						
Legge	Iniz.	Titolo (sintesi)	2008	2009	2010	a regime	Note	
11 del 07.01.2008	Gov	Ratifica ed esecuzione del memorandum fra l'Italia e la Svizzera sulla cooperazione per i materiali della difesa		20		20	onere biennale	
		spesa corrente		20		20		
		spesa in conto capitale						
		Fondo spec. parte corrente		20				
		Fondo spec. conto capitale						
		Minori autorizzazioni spesa parte corrente						
		Minori autorizzazioni spesa conto capitale						
		Maggiori entrate correnti						
		Maggiori entrate conto capitale						
		Copertura residuale parte corrente						
		Copertura residuale conto capitale						
		diff.oneri testo finale-testo iniz.						
14 del 07.01.2008	Gov	Contributo finanziario alla Delegazione generale palestinese per la sede in Italia	620	310			onere slittato	
		spesa corrente	620	310				
		spesa in conto capitale						
		Fondo spec. parte corrente	620	310				
		Fondo spec. conto capitale						
		Minori autorizzazioni spesa parte corrente						
		Minori autorizzazioni spesa conto capitale						
		Maggiori entrate correnti						
		Maggiori entrate conto capitale						
		Copertura residuale parte corrente						
		Copertura residuale conto capitale						
		diff.oneri testo finale-testo iniz.						

		(oneri espressi in migliaia di euro)							
Legge	Iniz.	Titolo (sintesi)	2008	2009	2010	a regime	Note		
15 del 07.01.2008	Gov	Ratifica ed esecuzione dell'Accordo tra l'Italia e l'India sulla cooperazione nel campo della difesa		16		16	onere biennale		
		spesa corrente		16		16			
		spesa in conto capitale							
		Fondo spec. parte corrente		16					
		Fondo spec. conto capitale							
		Minori autorizzazioni spesa parte corrente							
		Minori autorizzazioni spesa conto capitale							
		Maggiori entrate correnti							
		Maggiori entrate conto capitale							
		Copertura residuale parte corrente							
		Copertura residuale conto capitale							
		diff.oneri testo finale-testo iniz.							
30 del 27.02.2008	Gov	Conversione DL 24/08 recante disposizioni per lo svolgimento delle elezioni nell'anno 2008	3.933						
		spesa corrente	3.933						
		spesa in conto capitale							
		Fondo spec. parte corrente							
		Fondo spec. conto capitale							
		Minori autorizzazioni spesa parte corrente							
		Minori autorizzazioni spesa conto capitale	3.933						
		Maggiori entrate correnti							
		Maggiori entrate conto capitale							
		Copertura residuale parte corrente							
		Copertura residuale conto capitale							
		diff.oneri testo finale-testo iniz.	0						

		(oneri espressi in migliaia di euro)					
Legge	Iniz.	Titolo (sintesi)	2008	2009	2010	a regime	Note
31 del 28.02.2008	Gov	Conversione DL 248/07 recante proroghe di termini e disposizioni urgenti in materia finanziaria	1.217.500	495.700	294.600	74.700	
		spesa corrente	1.114.500	308.600	286.600	74.700	
		spesa in conto capitale	103.000	187.100	8.000		
		Fondo spec. parte corrente	115.400	77.000	68.200		
		Fondo spec. conto capitale	13.000	46.600			
		Minori autorizzazioni spesa parte corrente	351.500	55.600	7.300		
		Minori autorizzazioni spesa conto capitale	296.200				
		Maggiori entrate correnti	441.400	333.400	330.000		
		Maggiori entrate conto capitale					
		Copertura residuale parte corrente					
		Copertura residuale conto capitale					
		diff.oneri testo finale-testo Iniz.	703.500	299.700	233.800	64.300	
45 del 13.03.2008	Gov	Conversione DL 8/08 recante disposizioni per la cooperazione allo sviluppo, il sostegno ai processi di pace e la partecipazione a missioni internazionali	1.020.031	10.029	10.038	10.038	
		spesa corrente	1.020.031	10.029	10.038	10.038	
		spesa in conto capitale					
		Fondo spec. parte corrente	31	10.029	10.038		
		Fondo spec. conto capitale					
		Minori autorizzazioni spesa parte corrente	1.020.000				
		Minori autorizzazioni spesa conto capitale					
		Maggiori entrate correnti					
		Maggiori entrate conto capitale					
		Copertura residuale parte corrente					
		Copertura residuale conto capitale					
		diff.oneri testo finale-testo Iniz.	0	10.000	10.000	10.000	

		(oneri espressi in migliaia di euro)							
Legge	Iniz.	Titolo (sintesi)	2008	2009	2010	a regime	Note		
57 del 18.03.2008	Gov	Ratifica ed esecuzione della Convenzione in materia di assistenza giudiziaria penale tra l'Italia e l'Algeria	48	24	24	24	onere slittato		
		spesa corrente	48	24	24	24			
		spesa in conto capitale							
		Fondo spec. parte corrente	48	24	24				
		Fondo spec. conto capitale							
		Minori autorizzazioni spesa parte corrente							
		Minori autorizzazioni spesa conto capitale							
		Maggiori entrate correnti							
		Maggiori entrate conto capitale							
		Copertura residuale parte corrente							
		Copertura residuale conto capitale							
		diff.oneri testo finale-testo iniz.							
58 del 18.03.2008	Gov	Ratifica ed esecuzione dell'Accordo tra l'Italia e la Bulgaria sul trasferimento delle persone condannate ed espulse	28	14	14	14	onere slittato		
		spesa corrente	28	14	14	14			
		spesa in conto capitale							
		Fondo spec. parte corrente	28	14	14				
		Fondo spec. conto capitale							
		Minori autorizzazioni spesa parte corrente							
		Minori autorizzazioni spesa conto capitale							
		Maggiori entrate correnti							
		Maggiori entrate conto capitale							
		Copertura residuale parte corrente							
		Copertura residuale conto capitale							
		diff.oneri testo finale-testo iniz.							

		(oneri espressi in migliaia di euro)							
Legge	Iniz.	Titolo (sintesi)	2008	2009	2010	a regime	Note		
65 del 18.03.2008	Gov	Ratifica ed esecuzione dell'Accordo tra l'Italia e la Russia sugli studi della lingua italiana in Russia e della lingua russa in Italia	467	281	281	281	onere slittato		
		spesa corrente	467	281	281	281			
		spesa in conto capitale							
		Fondo spec. parte corrente	467	281	281				
		Fondo spec. conto capitale							
		Minori autorizzazioni spesa parte corrente							
		Minori autorizzazioni spesa conto capitale							
		Maggiori entrate correnti							
		Maggiori entrate conto capitale							
		Copertura residuale parte corrente							
		Copertura residuale conto capitale							
		diff.oneri testo finale-testo iniz.							
66 del 18.03.2008	Gov	Ratifica ed esecuzione dell'Accordo di cooperazione culturale tra l'Italia e l'India	674	354	354	354	onere slittato		
		spesa corrente	674	354	354	354			
		spesa in conto capitale							
		Fondo spec. parte corrente	674	354	354				
		Fondo spec. conto capitale							
		Minori autorizzazioni spesa parte corrente							
		Minori autorizzazioni spesa conto capitale							
		Maggiori entrate correnti							
		Maggiori entrate conto capitale							
		Copertura residuale parte corrente							
		Copertura residuale conto capitale							
		diff.oneri testo finale-testo iniz.							

		(oneri espressi in migliaia di euro)						
Legge	Iniz.	Titolo (sintesi)	2008	2009	2010	a regime	Note	
67 del 18.03.2008	Gov	Ratifica ed esecuzione dell'Accordo di cooperazione culturale tra l'Italia e l'Honduras	654	335	335	335	onere slittato	
		spesa corrente	654	335	335	335		
		spesa in conto capitale						
		Fondo spec. parte corrente	654	335	335			
		Fondo spec. conto capitale						
		Minori autorizzazioni spesa parte corrente						
		Minori autorizzazioni spesa conto capitale						
		Maggiori entrate correnti						
		Maggiori entrate conto capitale						
		Copertura residuale parte corrente						
		Copertura residuale conto capitale						
		diff.oneri testo finale-testo iniz.						
68 del 18.03.2008	Gov	Ratifica ed esecuzione dell'Accordo di coproduzione cinematografica tra l'Italia e l'Argentina		14	14	14	onere quadriennale	
		spesa corrente		14	14	14		
		spesa in conto capitale						
		Fondo spec. parte corrente		14				
		Fondo spec. conto capitale						
		Minori autorizzazioni spesa parte corrente						
		Minori autorizzazioni spesa conto capitale						
		Maggiori entrate correnti						
		Maggiori entrate conto capitale						
		Copertura residuale parte corrente						
		Copertura residuale conto capitale						
		diff.oneri testo finale-testo iniz.						

		(oneri espressi in migliaia di euro)						
Legge	Iniz.	Titolo (sintesi)	2008	2009	2010	a regime	Note	
73 del 18.03.2008	Gov	Ratifica ed esecuzione della Convenzione tra l'Italia e la Lettonia per evitare le doppie imposizioni in materia di imposte e per prevenire l'evasione fiscale	102	51	51	51	onere slittato	
		spesa corrente	102	51	51			
		spesa in conto capitale						
		Fondo spec. parte corrente	102	51	51			
		Fondo spec. conto capitale						
		Minori autorizzazioni spesa parte corrente						
		Minori autorizzazioni spesa conto capitale						
		Maggiori entrate correnti						
		Maggiori entrate conto capitale						
		Copertura residuale parte corrente						
		Copertura residuale conto capitale diff.oneri testo finale-testo iniz.						
101 del 06.06.2008	Gov	Conversione DL 59/08 recante disposizioni urgenti per l'attuazione di obblighi comunitari e l'esecuzione di sentenze della Corte di giustizia delle Comunità europee	7.023	12.083	13.946	13.946		
		spesa corrente	7.023	12.083	13.946	13.946		
		spesa in conto capitale						
		Fondo spec. parte corrente	7.023	12.083	13.946			
		Fondo spec. conto capitale						
		Minori autorizzazioni spesa parte corrente						
		Minori autorizzazioni spesa conto capitale						
		Maggiori entrate correnti						
		Maggiori entrate conto capitale						
		Copertura residuale parte corrente						
		Copertura residuale conto capitale diff.oneri testo finale-testo iniz.	0	0	0	0		
102 del 06.06.2008	Gov	Conversione DL 60/08 recante disposizioni urgenti in materia di trasporti ferroviari regionali	80.000					
		spesa corrente	80.000					
		spesa in conto capitale						

		(oneri espressi in migliaia di euro)							
Legge	Iniz.	Titolo (sintesi)	2008	2009	2010	a regime	Note		
		Fondo spec. parte corrente							
		Fondo spec. conto capitale							
		Minori autorizzazioni spesa parte corrente	80.000						
		Minori autorizzazioni spesa conto capitale							
		Maggiori entrate correnti							
		Maggiori entrate conto capitale							
		Copertura residuale parte corrente							
		Copertura residuale conto capitale							
		diff.oneri testo finale-testo iniz.	0						
		Conversione DL 61/08 recante disposizioni urgenti in materia di protezione civile	66.620	51.730	39.510				
		spesa corrente	66.620	51.730	39.510				
		spesa in conto capitale							
		Fondo spec. parte corrente	66.620	51.730	39.510				
		Fondo spec. conto capitale							
		Minori autorizzazioni spesa parte corrente							
		Minori autorizzazioni spesa conto capitale							
		Maggiori entrate correnti							
		Maggiori entrate conto capitale							
		Copertura residuale parte corrente							
		Copertura residuale conto capitale							
		diff.oneri testo finale-testo iniz.	0	0	0				
		Conversione DL 80/08 recante misure urgenti per assicurare il pubblico servizio di trasporto aereo	300.000						
		spesa corrente	300.000						
		spesa in conto capitale							
		Fondo spec. parte corrente	10.000						
		Fondo spec. conto capitale							
		Minori autorizzazioni spesa parte corrente	290.000						
		Minori autorizzazioni spesa conto capitale							
		Maggiori entrate correnti							
		Maggiori entrate conto capitale							
		Copertura residuale parte corrente							

		(oneri espressi in migliaia di euro)					
Legge	Iniz.	Titolo (sintesi)	2008	2009	2010	a regime	Note
		Copertura residuale conto capitale diff.oneri testo finale-testo iniz.	0				
123 del 14.07.2008	Gov	Conversione DL 90/08 recante misure straordinarie per fronteggiare l'emergenza nel settore dello smaltimento dei rifiuti nella regione Campania e ulteriori disposizioni di protezione civile	185.196	60.034	47.820	820	
		spesa corrente	3.196	13.034	820	820	
		spesa in conto capitale	182.000	47.000	47.000		
		Fondo spec. parte corrente					
		Fondo spec. conto capitale					
		Minori autorizzazioni spesa parte corrente	410	820	820		
		Minori autorizzazioni spesa conto capitale	460.358	83.642	47.000		Fas in fondo emergenze rifiuti - 3 volte tanto
		Maggiori entrate correnti					
		Maggiori entrate conto capitale					
		Copertura residuale parte corrente					
		Copertura residuale conto capitale diff.oneri testo finale-testo iniz.	0	0	0	0	
125 del 24.07.2008	Gov	Conversione DL 92/08 recante misure urgenti in materia di sicurezza pubblica	31.200	31.200			
		spesa corrente	31.200	31.200			
		spesa in conto capitale					
		Fondo spec. parte corrente	31.200	31.200			
		Fondo spec. conto capitale					
		Minori autorizzazioni spesa parte corrente					
		Minori autorizzazioni spesa conto capitale					
		Maggiori entrate correnti					
		Maggiori entrate conto capitale					
		Copertura residuale parte corrente					
		Copertura residuale conto capitale diff.oneri testo finale-testo iniz.	31.200	31.200			

		(oneri espressi in migliaia di euro)							
Legge	Iniz.	Titolo (sintesi)	2008	2009	2010	a regime	Note		
126 del 24.07.2008	Gov	Conversione DL 93/08 recante disposizioni urgenti per salvaguardare il potere d'acquisto delle famiglie	5.557.600	3.978.600	2.834.600	1.947.000			
		spesa corrente	5.557.600	3.978.600	2.834.600	1.947.000			
		spesa in conto capitale							
		Fondo spec. parte corrente	2.34.500	44.000	452.400				
		Fondo spec. conto capitale	75.000	172.200	240.000				
		Minori autorizzazioni spesa parte corrente	4.390.900	2.177.200	2.387.200				
		Minori autorizzazioni spesa conto capitale	1.125.300	1.179.800	541.800				
		Maggiori entrate correnti		438.000	210.000				
		Maggiori entrate conto capitale							
		Copertura residuale parte corrente							
		Copertura residuale conto capitale							
		diff.oneri testo finale-testo iniz.	3.108.600	1.777.100	1.074.600	247.000	riconducibile al meccanismo correlato all'ISPE		
129 del 02.08.2008	Gov	Conversione DL 97/08 recante disposizioni urgenti in materia di monitoraggio e trasparenza dei meccanismi di allocazione della spesa pubblica, nonché in materia fiscale e di proroga di termini	96.910	90.000	80.000	30.000			
		spesa corrente	66.910	60.000	60.000	30.000			
		spesa in conto capitale	30.000	30.000	20.000				
		Fondo spec. parte corrente	28.910	30.000	30.000				
		Fondo spec. conto capitale							
		Minori autorizzazioni spesa parte corrente	13.000	30.000	30.000				
		Minori autorizzazioni spesa conto capitale	90.000	90.000	60.000		FAS - coefficiente 3 di realizzabilità		
		Maggiori entrate correnti							
		Maggiori entrate conto capitale							
		Copertura residuale parte corrente	25.000				risorse dell'Asse prioritario 1		
		Copertura residuale conto capitale	96.910	90.000	80.000	30.000			
		diff.oneri testo finale-testo iniz.							

		(oneri espressi in migliaia di euro)								
Legge	Iniz.	Titolo (sintesi)	2008	2009	2010	a regime	Note			
166 del 27.10.2008	Gov	Conversione DL 134/08 recante disposizioni urgenti in materia di ristrutturazione di grandi imprese in crisi		30.000		60.000	fino al 2014			
		spesa corrente		30.000		60.000				
		spesa in conto capitale								
		Fondo spec. parte corrente								
		Fondo spec. conto capitale								
		Minori autorizzazioni spesa parte corrente		30.000	60.000					
		Minori autorizzazioni spesa conto capitale								
		Maggiori entrate correnti								
		Maggiori entrate conto capitale								
		Copertura residuale parte corrente								
		Copertura residuale conto capitale								
		diff.oneri testo finale-testo iniz.		0	0	0				0
181 del 13.11.2008	Gov	Conversione DL 143/08 recante interventi urgenti per la funzionalità del sistema giudiziario	0	5.137	4.786	4.786				
		spesa corrente	0	5.137	4.786	4.786				
		spesa in conto capitale								
		Fondo spec. parte corrente		5.137						
		Fondo spec. conto capitale								
		Minori autorizzazioni spesa parte corrente			4.786		riduz Fondo ISPE			
		Minori autorizzazioni spesa conto capitale								
		Maggiori entrate correnti								
		Maggiori entrate conto capitale								
		Copertura residuale parte corrente								
		Copertura residuale conto capitale								
		diff.oneri testo finale-testo iniz.	0	0	0	0				0
183 del 20.11.2008	Gov	Conversione DL 147/08 per la missione in Georgia e per la proroga della partecipazione dell'Italia alle missioni internazionali	151.553	15	37	37				
		spesa corrente	151.553	15	37	37				
		spesa in conto capitale								
		Fondo spec. parte corrente								
		Fondo spec. conto capitale	20.634							

		(oneri espressi in migliaia di euro)					
Legge	Iniz.	Titolo (sintesi)	2008	2009	2010	a regime	Note
		Minori autorizzazioni spesa parte corrente	130.920	15	37		
		Minori autorizzazioni spesa conto capitale					
		Maggiori entrate correnti					
		Maggiori entrate conto capitale					
		Copertura residuale parte corrente					
		Copertura residuale conto capitale					
		diff.oneri testo finale-testo Iniz.	147.749	15	37	37	
184 del 19.11.2008	Gov	Conversione DL 149/08 recante disposizioni urgenti in materia di giochi	25.000				
		spesa corrente	25.000				
		spesa in conto capitale					
		Fondo spec. parte corrente					
		Fondo spec. conto capitale					
		Minori autorizzazioni spesa parte corrente	25.000				
		Minori autorizzazioni spesa conto capitale					
		Maggiori entrate correnti					
		Maggiori entrate conto capitale					
		Copertura residuale parte corrente					
		Copertura residuale conto capitale					
		diff.oneri testo finale-testo Iniz.	25.000				
186 del 28.11.2008	Gov	Conversione DL 151/08 recante misure urgenti in materia di prevenzione e accertamento di reati, di contrasto alla criminalità organizzata e all'immigrazione clandestina	33.000	37.500	40.470	20.075	
		spesa corrente	30.000		2.970	20.075	
		spesa in conto capitale	3.000	37.500	37.500		
		Fondo spec. parte corrente	3.000	37.500	40.470		
		Fondo spec. conto capitale					
		Minori autorizzazioni spesa parte corrente	30.000				
		Minori autorizzazioni spesa conto capitale					
		Maggiori entrate correnti					
		Maggiori entrate conto capitale					
		Copertura residuale parte corrente					

		(oneri espressi in migliaia di euro)					
Legge	Iniz.	Titolo (sintesi)	2008	2009	2010	a regime	Note
		Copertura residuale conto capitale diff.oneri testo finale-testo iniz.	30.000	0	0	0	
189 del 04.12.2008	Gov	Conversione DL 154/08 recante disposizioni urgenti per il contenimento della spesa sanitaria e in materia di regolazioni contabili con le autonomie locali	760.593	456.593	20.000	20.000	
		spesa corrente	760.593	456.593	20.000	20.000	
		spesa in conto capitale					
		Fondo spec. parte corrente					
		Fondo spec. conto capitale					
		Minori autorizzazioni spesa parte corrente	500.000	20.000	20.000		
		Minori autorizzazioni spesa conto capitale	781.779	528.000			
		Maggiori entrate correnti					
		Maggiori entrate conto capitale					
		Copertura residuale parte corrente					
		Copertura residuale conto capitale diff.oneri testo finale-testo iniz.	593	22.593	20.000	20.000	
199 del 18.12.2008	Gov	Conversione DL 158/08 recante misure urgenti per contenere il disagio abitativo di particolari categorie sociali		2.290	4.540		
		spesa corrente		2.290	4.540		
		spesa in conto capitale					
		Fondo spec. parte corrente					
		Fondo spec. conto capitale					
		Minori autorizzazioni spesa parte corrente		2.290	4.540		
		Minori autorizzazioni spesa conto capitale					
		Maggiori entrate correnti					
		Maggiori entrate conto capitale					
		Copertura residuale parte corrente					
		Copertura residuale conto capitale diff.oneri testo finale-testo iniz.		0	0	0	

		(oneri espressi in migliaia di euro)					
Legge	Iniz.	Titolo (sintesi)	2008	2009	2010	a regime	Note
201 del 22.12.2008	Gov	Conversione DL 162/08 in materia di adeguamento dei prezzi di materiali da costruzione, di sostegno ai settori dell'autotrasporto, dell'agricoltura e della pesca professionale, nonché di finanziamento delle opere per il G8 e definizione degli adempimenti tributari per le regioni Marche ed Umbria, colpite dagli eventi sismici del 1997	280.100	546.000	6.000	3.000	
		spesa corrente	47.100	246.000	6.000	3.000	
		spesa in conto capitale	233.000	300.000			
		Fondo spec. parte corrente					
		Fondo spec. conto capitale					
		Minori autorizzazioni spesa parte corrente	30.100	3.000	3.000		
		Minori autorizzazioni spesa conto capitale	284.000	913.000	3.000		FAS speso 3:1
		Maggiori entrate correnti					
		Maggiori entrate conto capitale					
		Copertura residuale parte corrente		230.000			
		Copertura residuale conto capitale					
		diff.oneri testo finale-testo iniz.	-198.000	243.000	3.000	3.000	passaggio da 2008 a 2009 di 230 mln di euro
205 del 30.12.2008	Gov	Conversione DL 171/08 recante misure urgenti per il rilancio competitivo del settore agroalimentare	134.800	55.731	50		
		spesa corrente	68.800	55.731	50		
		spesa in conto capitale	66.000				
		Fondo spec. parte corrente	1.600				
		Fondo spec. conto capitale					
		Minori autorizzazioni spesa parte corrente		11.831	50		
		Minori autorizzazioni spesa conto capitale		43.900			
		Maggiori entrate correnti					
		Maggiori entrate conto capitale					
		Copertura residuale parte corrente	56.200				
		Copertura residuale conto capitale	77.000				

		(oneri espressi in migliaia di euro)					
Legge	Iniz.	Titolo (sintesi)	2008	2009	2010	a regime	Note
		diff.oneri testo finale-testo iniz.	79.200	55.731	50		
210 del 30.12.2008	Gov	Conversione DL 172/08 recante misure urgenti per fronteggiare l'emergenza-rifiuti in Campania, nonché misure urgenti di tutela ambientale	5.800				
		spesa corrente	5.800				
		spesa in conto capitale					
		Fondo spec. parte corrente					
		Fondo spec. conto capitale					
		Minori autorizzazioni: spesa parte corrente					
		Minori autorizzazioni spesa conto capitale					
		Maggiori entrate correnti					
		Maggiori entrate conto capitale					
		Copertura residuale parte corrente	5.800				utilizzo Fondo emergenza rifiuti in Campania
		Copertura residuale conto capitale					
		diff.oneri testo finale-testo iniz.	0				

TOTALI		2008	2009	2010	a regime
onere complessivo		9.959.524	5.864.097	3.457.492	2.185.547
spesa corrente		9.342.524	5.262.497	3.344.992	2.185.547
spesa in conto capitale		617.000	601.600	112.500	0
Fondo spec. p. corrente		521.583	300.134	655.659	0
Fondo spec. c. capitale		88.000	218.800	240.000	0
Minori autorizzazioni spesa parte corrente		6.865.763	2.330.756	2.517.733	0
Minori autorizzazioni spesa conto capitale		3.037.637	2.838.342	651.800	0
Maggiori entrate correnti		441.400	771.400	540.000	0
Maggiori entrate conto capitale		0	0	0	0
Copertura residuale parte corrente		87.000	230.000	0	0
Copertura residuale conto capitale		77.000	0	0	0
differenza oneri iniz.-finale decreti-legge		4.024.752	2.529.339	1.421.487	374.337
iniziativa parlamentare		0	0	0	0
iniziativa governo		9.959.524	5.864.097	3.457.492	2.185.547
Totale, di cui:		9.959.524	5.864.097	3.457.492	2.185.547
conversioni D.L.		9.956.859	5.862.642	3.456.397	2.184.402
Disegni di legge ordinari		2.665	1.455	1.095	1.145

TAVOLA B

Senato - Servizio del Bilancio									
DECRETI - LEGGE ALL'ESAME DEL PARLAMENTO al 31 dicembre 2008									
Per ogni provvedimento la prima riga indica l'onere complessivo (per ogni anno e a regime); la seconda e la terza forniscono la disaggregazione fra onere corrente e onere in c/capitale; le righe successive evidenziano le diverse forme di copertura divise in parte corrente ed in conto capitale									
DL	Titolo (sintesi)	Oneri in migliaia di euro			a regime	Note			
		2008	2009	2010					
180 del 10.11.2008	Gov	Disposizioni urgenti per il diritto allo studio, la valorizzazione del merito e la qualità della ricerca e dell'università	224.000	71.000	141.000				
		spesa corrente	159.000	71.000	141.000				
		spesa in conto capitale	65.000						
		Fondo spec. parte corrente							
		Fondo spec. conto capitale							
		Minori autorizzazioni spesa parte corrente	24.000	71.000					
		Minori autorizzazioni spesa conto capitale	200.000						
		Maggiori entrate correnti							
		Maggiori entrate conto capitale							
		Copertura residuale parte corrente							
		Copertura residuale conto capitale							
		diff.oneri testo finale-testo iniz.							
185 del 29.11.2008	Gov	Misure urgenti per il sostegno a famiglie, lavoro, occupazione e impresa e per ridisegnare in funzione anti-crisi il quadro strategico nazionale	257.050	3.206.000	3.528.000				
		spesa corrente	257.000	2.692.000	3.014.000				permanenti 675.200
		spesa in conto capitale	50	514.000	514.000				permanenti 264.000
		Fondo spec. parte corrente	50						
		Fondo spec. conto capitale							
		Minori autorizzazioni spesa parte corrente	257.000	564.000					
		Minori autorizzazioni spesa conto capitale		1.635.000					FAS 3:1
		Maggiori entrate correnti		5.247.000	2.512.000				
		Maggiori entrate conto capitale							
		Copertura residuale parte corrente							
		Copertura residuale conto capitale							
		diff.oneri testo finale-testo iniz.							

207 del 30.12.2008	Gov	Proroga di termini e disposizioni finanziate urgenti spesa corrente	1.731.000	3.099	299	30.299	permanenti 299
		spesa in conto capitale	1.731.000	299		30.299	
		Fondo spec. parte corrente	1.000				
		Fondo spec. conto capitale					
		Minori autorizzazioni spesa parte corrente		299	299		
		Minori autorizzazioni spesa conto capitale		2.800			
		Maggiori entrate correnti					
		Maggiori entrate conto capitale					
		Copertura residuale parte corrente	1.730.000				
		Copertura residuale conto capitale diff.oneri testo finale-testo iniz.					
208 del 30.12.2008	Gov	Misure straordinarie in materia di acqua e ambiente spesa corrente	100.000				
		spesa in conto capitale	100.000				
		Fondo spec. parte corrente					
		Fondo spec. conto capitale					
		Minori autorizzazioni spesa parte corrente	100.000				
		Minori autorizzazioni spesa conto capitale					
		Maggiori entrate correnti					
		Maggiori entrate conto capitale					
		Copertura residuale parte corrente					
		Copertura residuale conto capitale diff.oneri testo finale-testo iniz.					
209 del 30.12.2008	Gov	Proroga partecipazione a missioni internazionali spesa corrente		763.136			
		spesa in conto capitale		763.136			
		Fondo spec. parte corrente					
		Fondo spec. conto capitale					
		Minori autorizzazioni spesa parte corrente					
		Minori autorizzazioni spesa conto capitale		763.136			
		Maggiori entrate correnti					
		Maggiori entrate conto capitale					
		Copertura residuale parte corrente					
		Copertura residuale conto capitale diff.oneri testo finale-testo iniz.					

TOTALI						
onere complessivo		2.088.050	7.952.235	3.277.299	3.699.299	
spesa corrente		2.088.000	6.610.435	2.763.299	3.185.299	
spesa in conto capitale		50	1.341.800	514.000	514.000	
Fondo spec. parte corrente		1.050	0	0	0	
Fondo spec. c. capitale		0	0	0	0	
Minori autorizzazioni spesa parte corrente		357.000	1.257.435	635.299	0	
Minori autorizzazioni spesa conto capitale		0	1.837.800	610.000	0	
Maggiori entrate correnti		0	5.247.000	2.512.000	0	
Maggiori entrate conto capitale		0	0	0	0	
Copertura residuale parte corrente		1.730.000	0	0	0	
Copertura residuale conto capitale		0	0	0	0	

Il testo del presente dossier è disponibile in formato elettronico sulla url <http://www.senato.it/documentazione/bilancio>