



BANCA POPOLARE
DI MILANO

Il futuro è di chi fa.

Vigilanza Bancaria Europea

Gennaio 2015



Indice

Il Gruppo BIPIEMME

Vigilanza Bancaria Europea

BCE: Politica monetaria

GRUPPO BIPIEMME: PROFILO DEL GRUPPO

OVERVIEW

- Banca Popolare di Milano S.c.ar.l. ("BPM") è una banca cooperativa quotata fondata a Milano nel 1865
- BPM è un Gruppo multiregionale e leader in Lombardia con un'ampia base di clientela di circa 1,3 mln

POSIZIONE DI MERCATO

- Solida rete distributiva:
 - ✓ 668 filiali retail
 - ✓ 23 financial shops
 - ✓ 15 centri corporate
 - ✓ 12 centri private
 - ✓ 7.760 dipendenti
- Totale Raccolta: €68,8mld¹
- Impieghi a clientela: €32,1mld; quota di mercato 1,8%²
- Totale attivo: €48,5 mld (ottavo Gruppo italiano in termini di totale attivo)

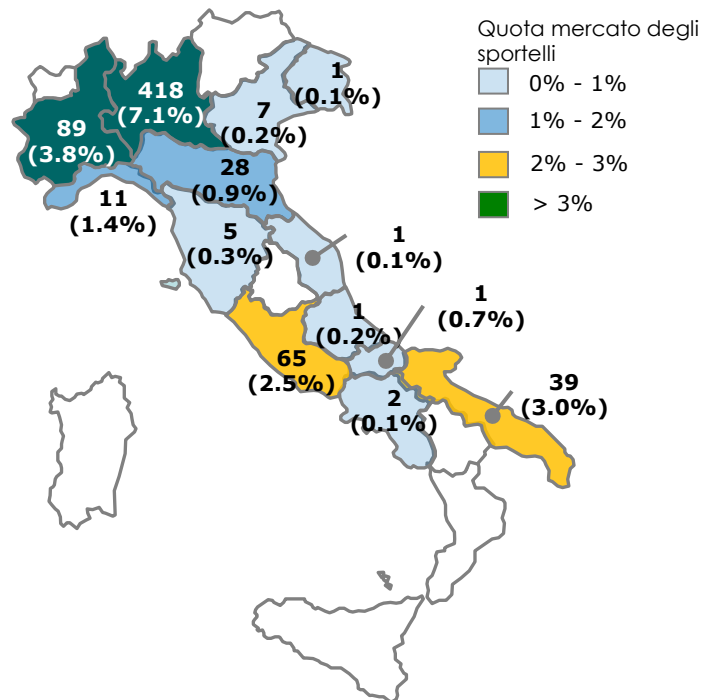
(1) Raccolta Diretta + AUM + AUC

(2) Quota di mercato a Settembre 2014

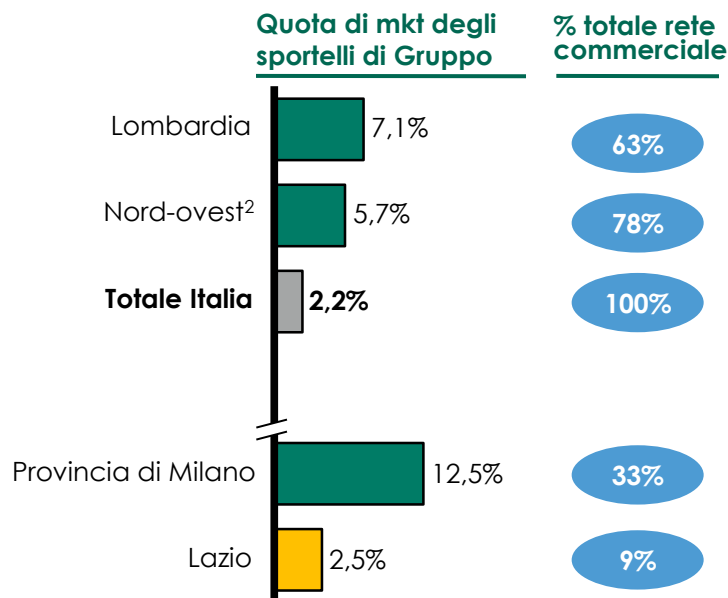
Fonte: Risultati del Gruppo Bipiemme al 30.09.14

GRUPPO BIPIEMME: POSIZIONAMENTO TERRITORIALE

Distribuzione dei 668 sportelli del Gruppo per regione¹



Quote di mercato sportelli di Gruppo e PIL per area geografica



Quote di mercato superiori al 10% in 6 province: Alessandria (20,3%), Foggia (12,9%), Milano (12,5%), Varese (12,5%), Lecco (12,4%), Monza-Brianza (11,0%)

Fonte: Risultati del Gruppo Bipiemme al 31.09.14, Banca d'Italia, Istat e Unioncamere

1. N. sportelli e quote di mercato 2. Lombardia, Piemonte e Liguria

Gruppo BIPIEMME – Società

Settore	Company	Quota detenuta %	Sede	Descrizione attività
Capogruppo	Banca Popolare di Milano	N/S	Milano	<ul style="list-style-type: none"> Banca Commerciale (Capogruppo) 648 filiali e 7.051 dipendenti
Altre banche commerciali	Banca Popolare di Mantova	62.4	Mantova	<ul style="list-style-type: none"> Banca Commerciale 17 filiali e 71 dipendenti
Società del Gruppo e Società prodotto	ProFamily	100.0	Milano	<ul style="list-style-type: none"> Credito al consumo, focalizzata su prestiti personali e cessione del quinto
	Banca Akros	96.9	Milano	<ul style="list-style-type: none"> Investment and Private banking
	Anima Holding SpA	16.9	Milano	<ul style="list-style-type: none"> Asset management
	Bipiemme Vita	19.0	Milano	<ul style="list-style-type: none"> Assicurazione (controllata dal Gruppo Covéa Group con una quota dell'81%)
	Aedes Bipiemme Real Estate SGR	39.0	Milano	<ul style="list-style-type: none"> Asset management specializzato nel settore immobiliare
	Factorit	30.0	Milano	<ul style="list-style-type: none"> Factoring
	SelmaBipiemme	40.0	Milano	<ul style="list-style-type: none"> Leasing
	Pitagora 1936	24.0	Torino	<ul style="list-style-type: none"> Credito al consumo, operante principalmente nei finanziamenti contro cessione del quinto

■ Società del Gruppo
 ■ Società prodotto

Fonte : bilancio consolidato BPM al 30.09.14

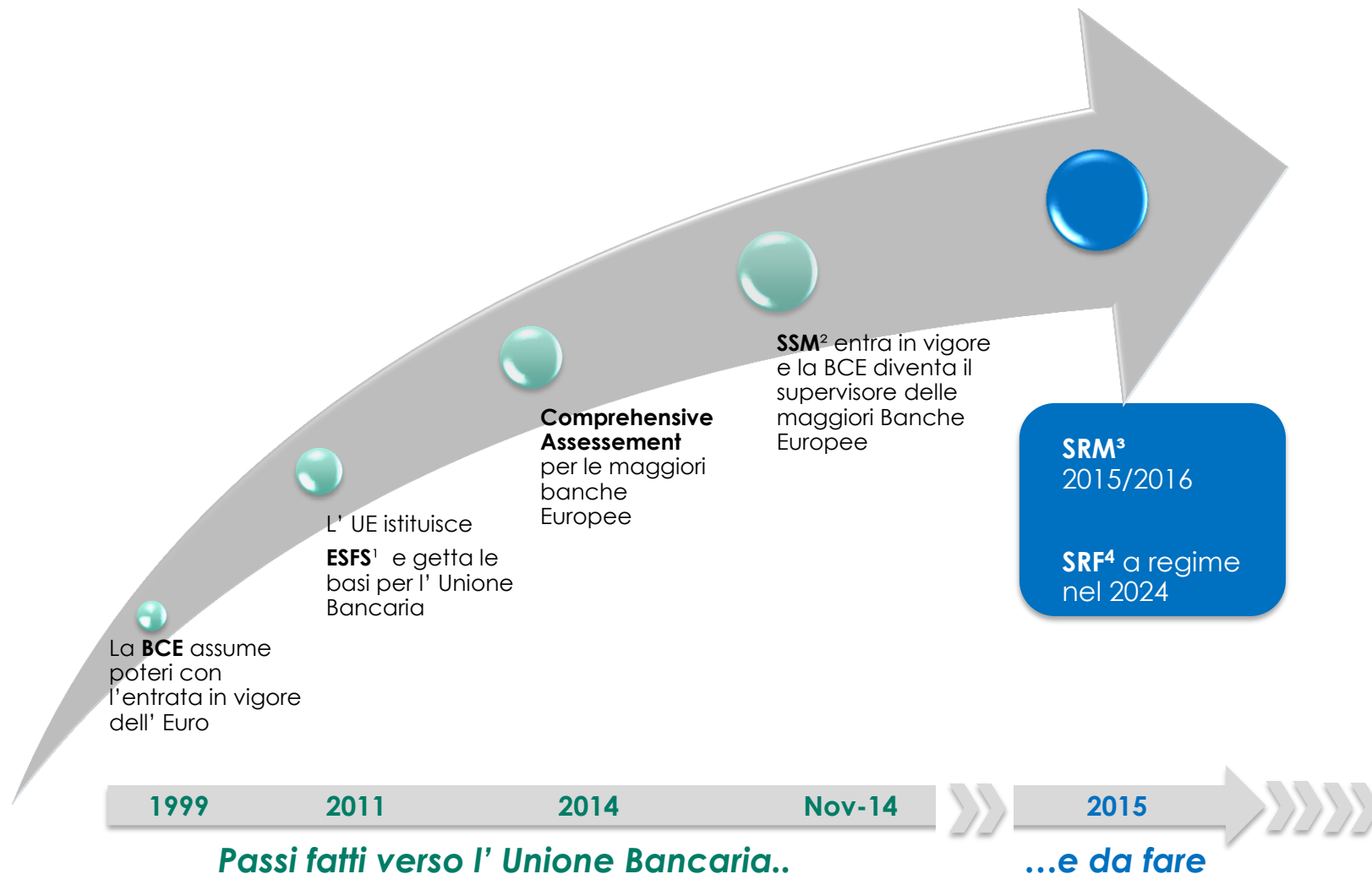
Indice

Il Gruppo BIPIEMME

Vigilanza Bancaria Europea

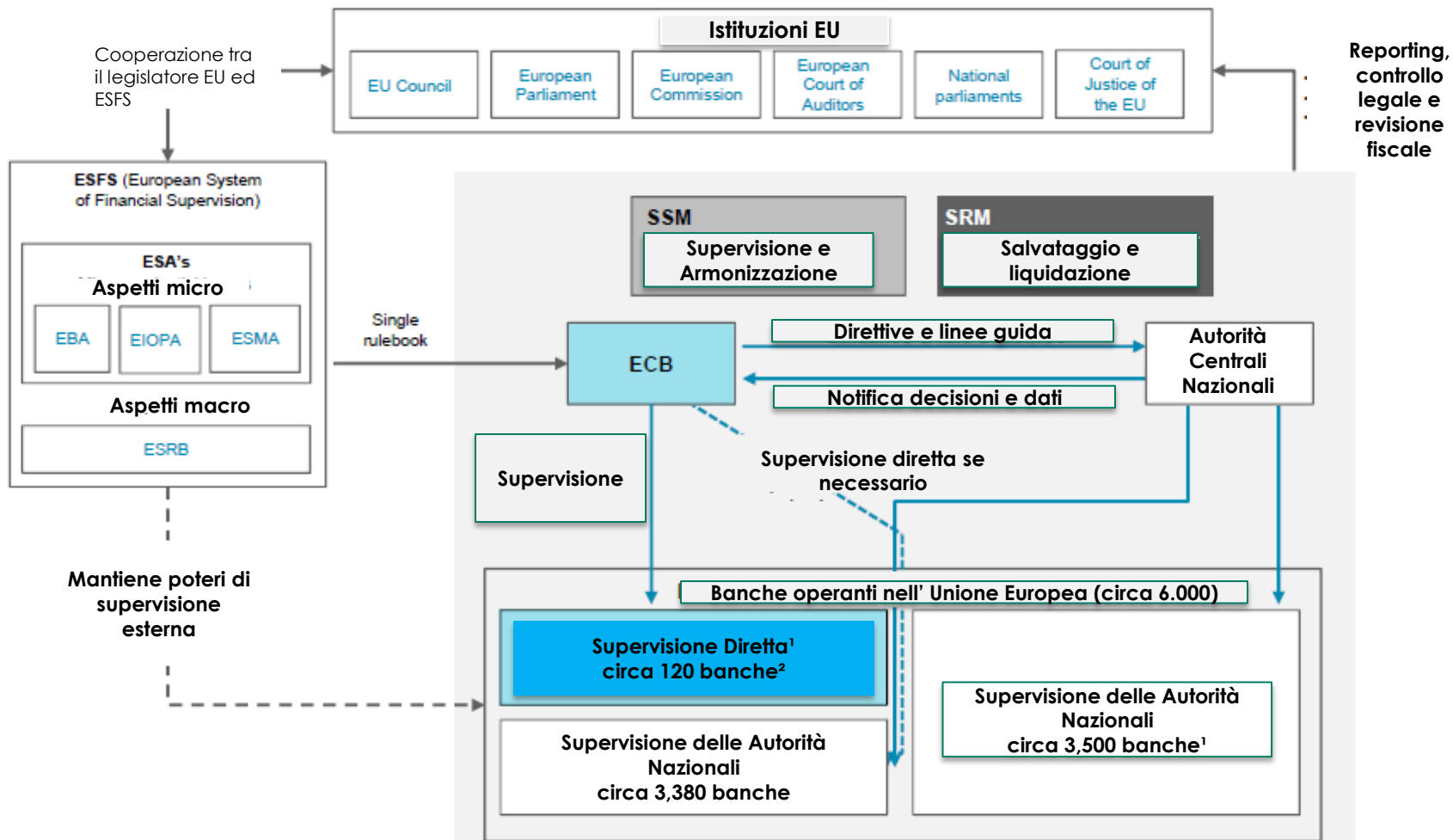
BCE: Politica monetaria

Vigilanza Bancaria – dalla BCE all' Unione Bancaria



1. ESFS: European System of Financial Supervisors
2. SSM: Single Supervisory Mechanism
3. SRM: Single Resolution Mechanism
4. SRF: Single Resolution Fund

Vigilanza Bancaria – Struttura



1. Fonte: ECB, Guida alla Vigilanza Bancaria Novembre 2014. 2. Le 120 banche maggiori rappresentano circa 1.200 soggetti vigilati¹

Cosa ha comportato il Comprehensive Assessment per BPM

Supervisory Risk Assessment

23 ottobre 2013
ECB presenta il CA

1. BPM fornisce a ECB le informazioni (dati e presentazione banca) necessarie per valutare i rischi cui il Gruppo è esposto

2. ECB seleziona i portafogli ritenuti maggiormente rilevanti per dimensione e rischio:

1. Real Estate Related
2. Large Corporate
3. Large SME
4. SME Retail

3. BPM produce il **Loan Tape**, contenente tutte le info richieste per debitore, rapporto e garanzia al 31/12/2012 e 2013, oggetto di approfondita Data Integrity Validation (**DIV**)

AQR

4a. BPM produce i file per 793 ctp che sono oggetto di analisi individuale da parte del team ispettiv o BKI presente in loco (**Credit File Review**). BPM riperizia le garanzie immobiliari con data di valutazione antecedente 1/1/2013

4b. ECB valuta, attraverso un questionario composto da circa 600 domande su 10 aree di interesse, processi e procedure utilizzati da BPM nella gestione del credito e nelle politiche contabili (**PP&A**)

4c. ECB valuta la metodologia applicata da BPM per la svalutazione collettiva dei crediti, attraverso l'applicazione di un challenger model (**Collective Provisioning**)

Stress Test

BPM applica gli scenari di stress a tutto il bilancio del Gruppo.
BKI verifica le metodologie (**quality assurance**)

ECB confronta i parametri di rischio con **benchmark** molto penalizzanti, con conseguente attività di confronto da parte del Gruppo su metodologia applicata e risultati raggiunti

Join-UP

ECB ricalcola l'impatto degli Stress Test per tener conto dei risultati dell'AQR

26 ottobre 2014
ECB pubblica i risultati definitivi

I fattori di successo dell' AQR per BPM

1. Team ispettivo Banca d' Italia in loco
2. Supporto consulenziale Fasi 1 e 2
3. Squadra interna:
 - PMO
 - IT
 - Contabilità
 - Pianificazione
 - Crediti
 - Finanza
 - General Counsel
 - Organizzazione
 - Commerciale
 - Audit
 - Banca Akros
 - ProFamily
 - Risk Management

Impegno complessivo del Gruppo

- 140 risorse di qualità
- 75 FTE
- intensa collaborazione interfunzionale
- straordinaria disponibilità (mediamente, 10h al giorno compresi molti sabato e festivi)

Vigilanza Bancaria – Impatti del Comprehensive Assessment

- Uno dei passi verso la creazione dell' Unione Bancaria è stata la conduzione durante il 2014 del Comprehensive Assessment . **Banca Popolare di Milano** è risultata tra le migliori banche in Italia

Impatto AQR a CET1 di 40 punti base, quarta miglior banca italiana

Ranking	Banca	Impatto AQR su CET1 ratio (bps)
1	CREDEM	-9
2	UCG	-19
3	ISP	-25
4	BPM	-40
5	UBI	-44
6	ICCREA	-44
7	BPER	-78
8	BP Son	-78
9	MEDIOB.	-85
10	CREV	-127
11	CRG	-129
12	VEN.B.	-163
13	BP Vic	-179
14	BAPO	-212
15	MPS	-320

Eccedenza di capitale pari a €713 mln

Ranking	Banca	Eccedenza / Carenza Capitale Bankit (Eur mil)
1	ISP ¹	10.897
2	UCG ¹	8.747
3	UBI ¹	1.761
4	BAPO ¹	1.183
5	MEDIOB.	765
6	BPM	713
7	BPER	631
8	CREDEM	463
9	ICCREA	256
10	CREV	50
11	BP Vic	30
12	BP Son	26
13	VEN.B.	24
14	CRG	-814
15	MPS ¹	-2.111

1. Banche che utilizzano modelli AIRB nel calcolo dei coefficienti patrimoniali

Vigilanza Bancaria – Impatti del Comprehensive Assessment

**IMPATTO AQR
PER BPM**



**IMPATTO AQR
PER BANCHE ITALIA**

EUR12 miliardi

Vigilanza Bancaria – Struttura

SSM

- Singolo Meccanismo di Supervisione entrato in vigore dal Novembre 2014 con missione la creazione di sicurezza, stabilità, armonizzazione e vigilanza coerente del sistema bancario
- Supervisiona banche Eurozona, su base volontaria per altri stati UE
- Supervisiona i 6,000 istituti dell' Eurozona: la BCE direttamente le maggiori banche (sistemiche) europee mentre le rimanenti sono lasciate alla supervisione dei Autorità Nazionali Competenti
- **Può condurre stress test e richiedere azioni quali aumenti di capitale e cambi di management**

SRM

- Entrato in vigore da Gennaio 2015, regolato da framework di regole della UE e Consiglio Europeo sul salvataggio delle istituzioni finanziarie
- Dotato di un **resolution board** (SRB). Responsabile per gli interventi di salvataggio e liquidazione delle banche sotto supervisione BCE
- Il meccanismo di risoluzione unico interverrà in caso di crisi significative delle banche a partire dal 1 Gennaio 2016 e
- Prevede **fondo di risoluzione unico** (SRF)

SRF

- Avrà una capienza di **EUR 55 miliardi**, ammontare che verrà raggiunto entro il 2024 (equivalente a circa l' 1% dei covered deposits di ciascuna banca Europea)
- Il contributo di ciascuna banca sarà annuale e potrà essere ponderato per un fattore di rischio
- In caso di default il fondo verrà utilizzato solamente dopo il **Bail-in**, cioè il contributo dei finanziatori privati (di capitale e obbligazionari). Garantiti i depositi fino a EUR 100.000
- Servirà per proteggere i contribuenti nel caso di fallimento di Istituzioni Finanziarie

Single RuleBook: fundamenta della Banking Union. Comprende un framework di regole comuni a tutti i 28 Stati Membri dell' UE

Bail-in: implicazioni operative

PRE

IMPEGNO

Fondo Interbancario di Tutela dei Depositi

Erogazione solo in caso di dissesto di un Gruppo Bancario

Esempio nel 2013/2014 per BPM è TERCAS con un contributo di circa EUR 7,5m

NUOVO

FUNDED

Modalità di contribuzione in corso e in fase di definizione

BPM stima un contributo fino al 2024 fra EUR 5milioni / EUR10 milioni per anno.

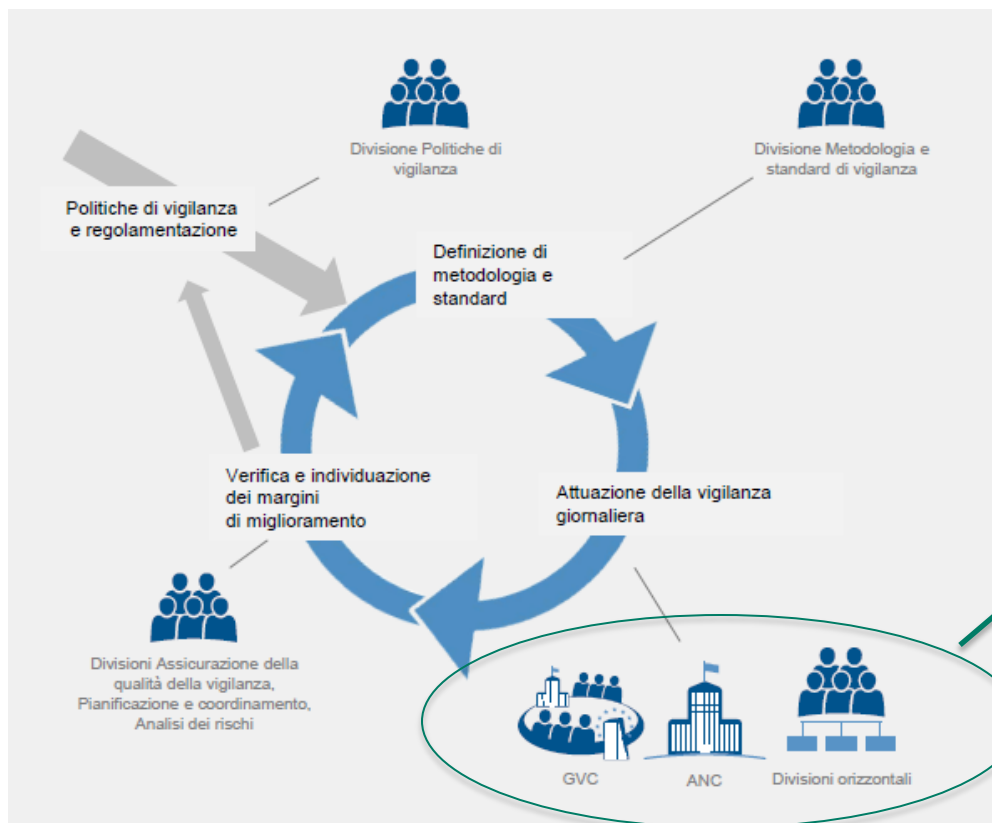
In caso di DISSESTO

- Valutazione di intervento di sistema da parte delle Autorità Nazionali con possibili impatti su creditori privati:
 - Azionisti
 - Detentori di titoli subordinati
 - Depositi > 100.000 euro ecc.....

- Prima di una valutazione di intervento di sistema, impatti su creditori privati per minimo dell'8% totale passivo. Primi impatti su:
 - Azionisti
 - Detentori di titoli Subordinati
 - Detentori di titoli Senior
 - Depositi > EUR 100.000
 - Depositi Large Corporate
- Oltre tali soglie, valutazione intervento del fondo (SRF), previa verifica interventi Autorità Nazionali.

Vigilanza Bancaria – Come funziona

- Il processo di vigilanza e supervisione degli enti creditizi da parte dell' SSM è suddiviso tra divisioni:



Il ciclo di vigilanza prevede un **processo di revisione e valutazione prudenziale (SREP)** attraverso il quale i GVC (Gruppi Vigilanza Congiunti) per le banche significative e le ANC (Autorità Nazionali Competenti) per gli enti meno significativi esaminano i potenziali rischi ai quali gli enti creditizi sono esposti

Vigilanza Bancaria – SREP

□ In base a tutte le informazioni riesaminate e valutate durante lo SREP, l' SSM effettua la valutazione complessiva dell' ente creditizio basandosi su quattro componenti chiave:

Monitoraggio interno ed "early warning"

Implementazione degli indicatori minimi richiesti

Escalation procedure

1

Analisi Business Model

Pianificazione e strategia

Approccio analitico e metodologia

Valutazione rischio strutturale

Fonti di dati e informazioni

2

Governance

Governance e controllo

Organizzazione Management

Politica remunerazione

Risk management

Continuità aziendale e "recovery planning"

3

Rischio di capitale

Rischio credito e controparte

Rischio Mercato

Rischio Operativo

Rischio di tasso

Leverage

Capitale

4

Liquidità e Depositi

Rischio liquidità

Rischio di "funding"

Gestione liquidità e funding

Misure di liquidità

Quantificazione dei requisiti di liquidità

Articolazione di specifici requisiti di liquidità

Vigilanza Bancaria – SREP

- ...e diverse misure possono essere imposte

Business Model

- Cambiamenti nella strategia o nel business model
- Aggiustamenti del piano industriale

Govern. e modelli interni

- Cambiamenti nell'organizzazione o funzioni strutturali
- Miglioramenti ICAAP e ILAAP

Rischio di Credito

- Applicazione di rettifiche specifiche e dopo ammesso rettifiche generiche
- Haircut sulle garanzie

Rischio di mercato

- Miglioramento processi interni / stress test

Rischio Operativo

- Riduzione Outsourcing
- Mitigazione dell'esposizione al rischio
- Miglioramento identificazione e quantificazione rischio operativo

Rischio di Tasso

- Miglioramento stress test
- Miglioramento della reportistica in tema di liquidità
- Variazione limiti interni

Rischio Liquidità

- Limiti sui "mismatches" in termini di scadenze
- Limiti sulla dipendenza su risorse a breve termine come "money market funding"

Rischio Depositi

- Riduzione concentrazione dei depositi (valuta, depositi a lungo termine, controparti)
- Miglioramento stress test

Indice

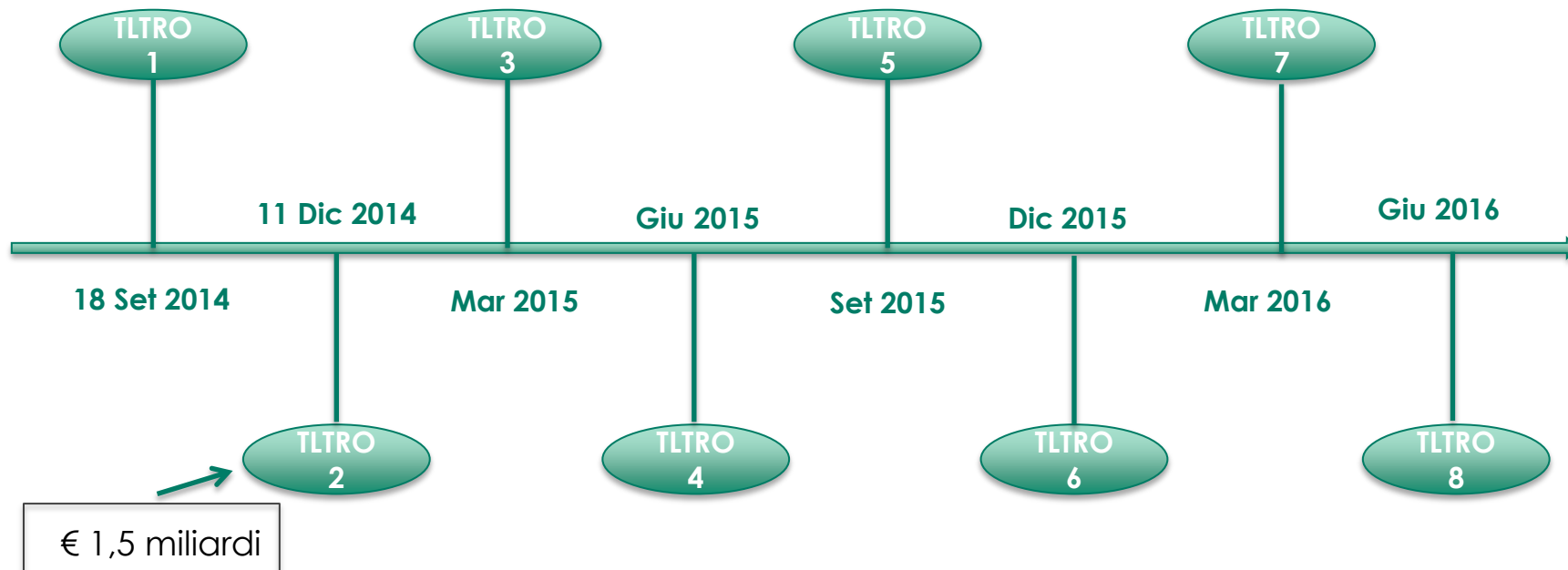
Il Gruppo BIPIEMME

Vigilanza Bancaria Europea

BCE: Politica monetaria

TLTRO

- ❑ La BCE ha anche funzione di politica monetaria. Tra le azioni eseguite vi sono la LTRO e TLTRO



- ❑ BPM ha partecipato alla TLTRO di Dicembre 2014 (TLTRO 2) per un ammontare di € 1,5 miliardi (rispetto a € 4,5 miliardi LTRO a suo tempo presi e interamente rimborsati). TLTRO acquisita pari a circa il 7% dei crediti alle aziende non finanziarie, che rappresenta il massimo ammesso nelle prime due aste TLTRO.
- ❑ BPM ha attività libere eligibili per TLTRO a fine Dicembre 2014 pari a € 4,8 miliardi
- ❑ A partire dalle prossime aste TLTRO (3 fino alla 8) l'ammontare prendibile in asta non potrà eccedere 3 volte la variazione netta dei prestiti rispetto al Benchmark (Net Lending da Maggio 2013 a Aprile 2014) sempre a fronte di collateral eligible da depositare a BCE

Erogazioni crediti BPM

- **BPM** è da sempre e continua ad essere al fianco di famiglie e imprese.

Nuove Erogazioni

Nuove erogazioni nei primi nove mesi 2014 pari a circa EUR 2,4 miliardi oltre ad EUR 8,0 miliardi circa di linee di credito rinnovate e di nuova erogazione

2015 e oltre

La Banca è focalizzata sull' aumento dei crediti verso la clientela sia a famiglie che a imprese